

ISTORIA SATELOR COMUNEI

Albești

Cele două sate principale, pentru comuna Albești de astăzi, au fost, pentru o perioadă lungă de timp, privite ca un întreg, denumit „Cornii-Albești”, după gramatica veche. Însă, vom analiza istoria celor două sate ca fiind de sine stătătoare.

Aminteam în capitolul despre siturile arheologice, despre primele așezări omenești de pe teritoriul comunei, despre vechimea istoriei noastre. Un lucru este cert, locuiri mult mai vechi decât ceea ce ne prezintă documentele, au fost cu mult anterioare actualului sat Albești. Valea pârâului Strașnic este locuită de peste două milenii, viața s-a desfășurat în faze distincte și forme diferite, sub aspecte necunoscute istoriografiei actuale, cu posibile perioade de nelocuire.

Locuitorii din vechime trăiau în păduri seculare fără margini, așezați cât mai aproape de o sursă cu apă, pârâul Strașnic: „Satele, când s-au format, au căutat apa mai întâiu, între alte condițiuni de viață; pentru aceasta, cele mai multe din satele României sunt așezate pe malurile sau în valea râurilor și râulețelor... au ales așezarea lângă văi ce au apă din isvore sau în malurile cărora le-a fost cu puțință ca să facă fântâni”.¹ Viața primilor locuitori era diferită față de ceea ce au cunoscut strămoșii noștri mai apropiați; de fapt, nu cunoaștem foarte multe despre stilul de viață al locuitorilor străvechi din Podișul Central Moldovenesc. Știm că se ocupau cu agricultura și vânătoarea, însă viața lor era cu siguranță extrem de dificilă, supuși uneori invaziilor populațiilor migratoare, așezările din adâncurile pădurilor fiind modul natural de apărare.

Prima menționare documentară a satului Albești este din 6 martie 1493, atunci când Ștefan cel Mare întărește lui Ioan Albul jumătate din satul Rădiești / Răduești pe Strașnic.² În precedenta lucrare istorică despre comuna Albești, din 2012, se fac anumite confuzii în legătură cu documentele vechi ale satului. Se stabilea că prima atestare este din 6 martie 1463, fiind vorba însă despre alt sat Albești, de pe valea Stemnicului. Informațiile culese din documente fac referire la satul Albești din comuna Delești, vechiul ținut Vaslui, și nu la Albeștii din ținutul Fălciu. Așadar, prima atestare documentară a satului este din 6 martie 1493, potrivit documentului amintit mai sus, fapt reconfirmat într-un document ulterior, din 1802.

Numele satului Albești provine de la primul proprietar cunoscut, Ioan Albul, din numele căruia derivă Albeștii. În arhivele Episcopiei Hușilor am descoperit un document lămuritor: „După datele pe care le avem de la bătrânii satului, această așezare ar data de pe timpul lui Ștefan cel Mare sau chiar mai veche, de pe timpul lui Alexandru cel Bun. În acele timpuri, satul ar fi fost așezat pe valea râpii Crăciuneștilor, lângă actualul sat Crasna, dar din cauza prădăciunilor turcești și tătarești, satul s-a mutat în codru pe valea Chirtoacă, dându-i-se numele de Albești de la numele unui copil din familia boierească Albu”.³ În comuna Delești, județul Vaslui mai există un caz identic, unde avem satul Albești ce făcea parte din ținutul Vasluiului. Despre numele acestuia se spune: „Satul își are numele de la un străvechiu Albu”,⁴ este vorba despre Dragoș Albescul, care apare într-un document din anul 1451.⁵ Astfel de cazuri se regăsesc și în județele Botoșani, Iași, Prahova, Constanța, Sibiu, Alba etc.

Un document din anul 1819, întocmit cu ocazia cercetării actelor răzeșilor din Hăcenii și Albești, arată faptul că satul Albești s-a numit din „vechiu” Răduești, partea de sus și partea de jos. Documentul arată că jumătatea din sus este numită Cornii, iar jumătatea din jos se numește Albeștii. Vornicul Toader Vărgolici scria la 18 octombrie 1809, că moșia Albeștii s-a numit Răduești.⁶

Pentru satul Albești nu avem foarte multe documente, precum în cazul Docolinei. Din această cauză, nu putem urmări îndeaproape parcursul satului de-a lungul timpului, abia din secolele XVIII-XIX încep să apară mai multe menționări.

¹ N. Manolescu, *Igiena ȣeranului. Locuința, iluminatul și încălditul ei. Îmbrăcăminte, încălțăminte. Alimentațiunea ȣeranului în deosebite epoce ale anului și în deosebitele regiuni ale țerei*, Lito-Tipografia Carol Gobl, București, 1895, p. 9-10.

² DRH, vol. III, p. 30.

³ Arhiva Episcopiei Huși, fond Parohia Albești I, dosar 3/1968, p. 1.

⁴ Mihai Costăchescu, *Documentele moldovenești înainte de Ștefan cel Mare*, vol. I, Tipografia Viața Românească, Iași, 1931, p. 340.

⁵ DRH, vol. II, întocmit de Leon Șimanschi, în colab. cu Georgeta Ignat și Dumitru Agache, București, 1976, p. 39.

⁶ Costin Clit, *Considerații la istoria comunei Albești din județul Vaslui - Documente (1757-1870)*, în „Buletin informativ al Simpozionului Național. Rolul Mănăstirii Secu în viața religioasă a Ȧrii Moldovei”, X, Editura Cetatea Doamnei, Piatra Neamț, 2024, p. 254.

Dintr-un document de la 25 aprilie 1662, aflăm că Avrămia, fata lui Dumitru din Roșiești vinde lui Cruceanu Bombar și femeii sale, Urâta, părțile ei din Albești și Hăceni pe apa Strajnicei, pentru o vacă cu vițel, 3 galbeni și o cergă (un galben).⁷ Mai devreme, la 24 august 1660, Ștefăniță Lupu, voievodul Moldovei, poruncește slugii sale Simion să cerceteze pricina dintre Cruceanu din Văleni și feciorii lui Popotea pentru părțile din Albești și Hăceni.⁸ Cruceanu cumpărase de la fiii lui Popotea părți din cele două sate menționate, dar acești feciori nu respectau vânzarea făcută, prin subminarea proprietarului de drept.

Sandul Tamvoia din Roșiești vinde partea lui din Albești către Ion Postolachi la 17 martie 1742. Tamvoia avea această moșie din bătrânul Corozăl.

Mai târziu, la 30 iunie 1757, se face hotărnicia satelor Băbicieni și Ghidișești care au fost pe întinsul comunei noastre. Din acest document aflăm că Albeștenii arată un uric vechi de la Vasile vodă Lupu, unde se arată hotarele satului Albești. Totuși, nu acesta este detaliul important, din document aflăm că la stabilirea hotarelor iau parte și răzeșii din Moșeni, numit și Albeștii de Jos. La jumătatea anilor 1700 avem un sat Albești format din Moșeni sau Albești de Jos și Albești. Cunoaștem faptul că vatra veche a satului se întindea mult spre pădurea Stelei, acolo fiind construită și Biserica Sf. Nicolae în anul 1830 (aceasta este singura menționare găsită, însă biserica se poate să fie mult mai veche), astăzi aflată în stare avansată de degradare.

Logofătul C. Greceanu cumpără moșia Hăcenii din gura văii Strașnicului, dar neînțelegându-se cu Arsene Uleul și ai săi din Albești, se obligă să se prezinte la vodă, la Iași, pe 20 mai 1799. Logofătul a mai avut și alte conflicte anterioare cu sătenii din Albești, la 10 iulie 1785 capătă carte domnească de la Isprăvnicia Fălciu prin care să oprească pe sătenii din Albești din a-i mai călca cu vitele lor imașul de pe moșia sa Băghiceni pe apa Bârladului.⁹

În partea de sud a satului Albești, pe valea pârâului Strașnic, se află zona denumită Moșeni. Zona amintită era, la jumătatea secolului al XVIII-lea, în stăpânirea egumenului Ghedeon al Mănăstirii Cetățuia. La 2 mai 1765, răzeșii din Albești se plâng domniei asupra unei gropi aflate pe moșia Moșeni, în care a căzut o iapă a lui Cotlucai Mârza și pe care au fost obligați să o plătească. Egumenul Ghedeon a negat că ar deține moșia, iar răzeșii s-au văzut nevoiți să se adreseze domniei, care la 4 mai cheamă părțile în fața divanului pentru cercetarea pricinii.¹⁰

Viața sătenilor din Albești și Corni nu era deloc ușoară, cel puțin asta ne arată un document din 1828, ante 10 martie. Locuitorii celor două sate trimit o jalbă prin care se plâng marelui visternic de beilicurile¹¹ la care sunt supuși și cer statutul de scutelnici,¹² adică să fie scutiți. Locuitorii se plâng de faptul că muncesc prea mult pentru orice beilic care vine la ei, și toți veneau, fiindcă restul satelor erau scutite de acest lucru. Sătenii se plâng că au cărat trei rânduri de fân la Iași, Huși și unui crășmar din Cordeni, după care duc câte 30-40 care cu lemne săptămânal la Huși. Din cauza serviciilor prea multe pe care trebuiau să le împlinescă, nu mai puteau să se îngrijească de viața lor, precum declară: „numai avem cu ci să ni hrănim, că noi n-am putut ara, nici o brazdă di toamnă și nici în iastă primăvară n-avem cu ci ara, că ni-au chicat boii di tot... numai putem dovidi că au fost oști rusești și turcești, și încă tot ca acum n-am pățit ci pățim acum”. Cât de mare era suferința lor? Aflăm spre sfârșitul jalbei: „cădem la mila bunătății dumitale să fim și noi slobozi di a ni supuni scutelnicii că numai putem ține atâtea greutateți ci avem, că au rămas să ni luăm copiii în spate și să ni ducim încotro ni-ar duci ochii”.¹³

Despre viața sătenilor din secolul al XIX-lea cunoaștem anumite informații exacte, datorită lucrărilor de istorie care au cuprins și regiunea comunei noastre. Cum arăta satul Albești în primele decenii ale anilor 1800? Cum arăta o casă, cine locuia aici, cu se ocupau? Aceste detalii ne sunt prezentate de istoricul Gheorghe Ghibănescu într-o povestire din anul 1834:

„Călătorul, care mergea de la Bârlad spre Vaslui, de cum a ajuns la Podul Doamnei, zărește pe podișul, ce domină Docolina, turnurile albe ale unei biserici, ce ne spune că acolo în văgăunile acelea e un

⁷ Gheorghe Ghibănescu, *Surete și izvoade*, vol. III, Tipografia „Dacia”, Iași, 1907, p. 171-172.

⁸ Costin Clit, *Documente hușene*, vol. III (1595-1884), Editura PIM, Iași, 2014, p. 50.

⁹ „Ioan Neculce”, IX, 1931, p. 202.

¹⁰ Costin Clit, *Considerații la istoria comunei Albești din județul Vaslui*, p. 254.

¹¹ Beilic = muncă efectuată gratuit.

¹² Costin Clit, *Documente hușene*, vol. V (1636-1829), Editura PIM, Iași 2024, p. 38.

¹³ *Ibidem*, p. 650-651.

sat. Niște copaci stufoși ascund privirea călătorului acoperemântul câtorva case stuhuite, care, îndată ce te sui pe cărarușă, ce pleacă de la hanul Docolinei la deal, îți apar în toată întregimea lor. E satul Cornii-Albești, numit astfel pentru că-i alcătuit din Cornii, ce-s în deal și Albești, ceva mai la vale. Nu departe în jos aproape de șoseaua Vaslui-Bârlad, e sătuleanul Rădiu, 2 kilometri distanță de la Docolina. Suit pe podișul Corni-Albeștilor privirea, ce ți se desfășoară e încântătoare. Ți se arată în toată lungimea ei frumoasa vale a Bârladului. Vezi în sus târgul Vaslui ca în strachină, și ajutat de o bună ocheană poți distinge foarte bine casele, străzile, deși depărtarea e de 16 kilometri: satul Kițoc, fabrica de la Munteni, și să arată ca mici puncte albe presărate pe întinsul covor verde al șesului.

Ici se vede o dungă lungăreață, neregulată și alburie, este apa Bârladului, ce șerpuieste de-a lungul văii; ici o înfloritură verde închisă, e pădurea ce acoperă amândouă malurile Bârladului, între Crasna și Munteni. Mai încolo lungi și întretăiate dungi de culori deosebite, verde deschis, galben și negru: sunt fâșiile de pământ arat, semănat și plin de verdeață. Marginile covorului se pierd în azurul depărtat, care unește cerul cu pământul. În jos priveliștea e și mai întinsă. Satele stau ascunse în dosul dealurilor, mici pături de fum arată că acolo în vale e un sat. Șesul lung și îngust se desfășoară pe o întindere de peste 30 kilometri, la capătul căruia zărești în umbră marginile târgului Bârlad. Pe tot lungul șesului trenul brăzdează azi valea ducând cu el belșugul, lumina și cultura. La spate e un deal ce domină tot satul și pe care sunt sădite vii și livezi, iar în vârf codri seculari îi acoperă creasta. Acolo, în satul din vale, în Albești, trăia pe la 1834 Gligore Zvoreanu, om pământean, cinstit și de bun neam și unul din cei mai cuprinși locuitori din sat. El era și pașnicul satului, adică cel însărcinat a strânge banii birului și a-i vărsa la Isprăvnicia din Huși.

Casa lui Zvoreanu era simplă și modestă, ca privire, acoperită cu stuf, îngrădită cu gard de nuele și înstreșinat cu spini. În coasta casei un ocol pentru vite dădea un aer de belșug întregi locuințe. De jur împrejurul casei era durată o prisă înaltă de un metru, casa cătând la vale spre șesul Bârladului. Intrarea era la marginea din sus a prispei unde un bolovan de piatră servea drept scară, iar ușa de lemn boită cu lutișor roș, dădea în tindă, în fundul tinzii o mulțime de huciubee (unealtă de scărmanat lâna), de care-i trebuiesc omului la gospodărie. La dreapta o vatră mare cu cuptor și cu ursoaică în pod, vatra era arsă și pârlită de foc, la căldura căruia se durau cele mămăligi pentru gurile din casă, femeia și 2 fete cam stătuțele cu vârsta, căci Ioana cea mai mică număra peste 22 ani.

La dreapta ceva mai încoace de vatră, altă ușă ce dădea în odaia cea mare, lipită pe jos cu lut, cu pereții albi și văruiți. În fundul odăii o laviță cam lătuță, pe care erau așternute în teanc, pale peste pale fel de fel de lăvicere, zestrea fetelor, apoi perne de feluri mărimi. La dreapta câteva scaune și o măsuță între cele două ferești, ce dădeau în ogradă. La stânga un pat cu țaruși bătuți în pământ cu câteva țolice pe dânsul, iar deasupra lui o culme, pe care stăteau atârdate fel de fel de țesături și alesuri. O ușă mică dădea într-un clucel (hol), de unde de pe fereastră vedeai la vale la Podul Doamnei. Gligore Zvoreanu era răzeș, din neam în neam în satul Albești, și avea acum ca rude și cumătrii mai jumate de sat".¹⁴

Continuarea poveștii se află la capitolul *Baba Vodoaia și nunta din 1834*.

De la jumătatea secolului al XIX-lea, satul Albești se dezvoltă și își mărește importanța în zonă, la sfârșitul secolului va îngloba târgușorul Docolinei, iar deschiderea gării Crasna va fi momentul oportun pentru dezvoltare. De-a lungul timpului va fi atât reședință de comună, cât și sat component al altei comune. Satele Rediu, Idrici, Târzii și Codreni (Tâlhărești) au făcut parte din comuna Albești pentru mult timp, în perioade diferite.

În anul 1840, satul Albești avea o populație de 184 de locuitori. În anul 1858 apar 248 de familii în cadrul bisericii Sf. Neculai. În anul 1864 numărul familiilor crește la 328.¹⁵

Iată cum este descris satul Albești la sfârșit de secol XIX, în dicționarul geografic al județului Fălciu: „Comună rurală formată din satele: Albești, Gura-Albești și târgușorul Docolina, cu o populație de 433 familii sau 1906 suflete din care 422 contribuabili. Între locuitorii români sunt vreo 20 familii de evrei stabiliți în Docolina. Are 1 școală și 2 biserici și 2 preoți și 2 cântăreți. Numărul vitelor este de 1247 vite cornute, 168 cai, 458 oi și 566 porci”.¹⁶

¹⁴ Gheorghe Ghibănescu, *Baba Vodoaia (Nunta din 1834) și Dascălul Dumitrachi*, Editura Librăriei Frații Șaraga, Iași, 1895, p. 7-8.

¹⁵ Costin Clit, *Considerații la istoria comunei Albești din județul Vaslui*, op. cit., p. 272.

¹⁶ C. Chiriță, *Dicționar geografic al județului Fălciu*, p. 1.

Corni-Albești

Corni-Albești este cel mai mare sat al comunei Albești, iar de-a lungul timpului a fost atât comună de sine stătătoare, cât și sat component al comunei Olteștești. Istoria satului Corni este strâns legată de cea a satului Albești, fiind prezente și vecine de secole întregi. Însă satul Corni se bucură de o vechime mult mai mare și totodată se bucură de prezența unor vestigii arheologice valoroase pentru Moldova.

Cunoaștem faptul că dealurile satului sunt locuite de peste două milenii, în zona Vladnic fiind prezentă Cetățuia-Vladnic, o fortificație din pământ construită în secolul V î.Hr. Arheologii și cercetătorii au stabilit că cetatea a fost locuită între secolele V-III î.Hr., dar s-au descoperit și urme ale unei locuiri mai târzii, în primele secole d.Hr. Ce scop a avut această cetate: „În cadrul măsurilor de apărare luate de populația traco-getică de pe teritoriul Moldovei, atât împotriva raidurilor scitice din sec. IV î.Hr. cât și eventual cu scopul prevenirii pericolului bastarnic din sec. III î.Hr.”.¹⁷ Profesorul Ion Diaconu aduce în discuție câteva documente care atestă locuirea cetății și mai târziu, în secolele V-VI. Cu siguranță, putem spune că zona Vladnic a fost locuită din cele mai vechi timpuri, dar și alte zone de pe întinsul satului, despre vestigiile arheologice am vorbit mai multe în capitolul dedicat acestui subiect.

Cel mai vechi document care atestă existența satului Corni este din 7 decembrie 1436, unde este numit „Conovițe, la obârșia Strajnicului”,¹⁸ proprietar fiind Mihail Colici. Totuși, proprietarul este prezent într-un alt document din 24 aprilie 1434, unde se menționează: „la obârșia Strajnicului, unde este jude Mihai”.¹⁹ Prin urmare, Mihail Colici era stăpân mai vechi al locului. Satul apare cu același nume într-un alt document din 17 august 1579: „o seliște la Conovițe, pe gârla unde sunt Spini Lupoai”.²⁰

Numele satului Corni este considerat a fi un antroponim care s-a format de la numele unui proprietar Corneanu, fiind însă o teorie nesusținută de documente. Există o a doua variantă, prezența unei păduri de corn ce se regăsește și astăzi în zona denumită „Râpile Velniței”, iar numele satului ar fi provenit de la această pădure. Însemnările personale ale lui Andrei Lupu, locuitor al satului Corni și născut în zbuciumatul an 1907, susțin teoria conform căreia numele satului vine de la pădurile de corn, după cum urmează: „În ce privește întemeierea lui nu se știe mai nimic, aceasta pierzându-se în negura trecutului îndepărtat. Tatăl meu născut în anul 1869 nu știa nici el despre vechimea acestui sat. Zicea că i-au spus bunicii lui (născuți în jurul anului 1800), că primii veniți pe aceste meleaguri, unde erau păduri nefârșite, au defrișat un teren în tufișurile de corni (copaci). Între copacii seculari de grosimea a patru oameni cu brațele întinse. Și deoarece se crede că i-au dat numele de Corni, și se crede că-i mai vechi decât Albeștii. Ei s-au aciuat pe aici de frica năvălitorilor mongoli, care veneau de peste Prut, pe la Huși, pe valea Lohanului până la Crasna, unde era și Docolina și apoi mergeau pe valea Bârladului și se interesau încotro este Roma. Căci acolo le era direcția, și unul dintre șefii lor a zis călăuzei: «Du-mă la poporul peste care a venit mânia lui Dumnezeu», întrucât el era executorul acestei mâinii. De frica lor se ascundeau prin păduri bieții oameni de atunci”.²¹ Legenda prezentată, care a fost transmisă din generații în generații, are urme de adevăr verificabile, precum informația conform căreia satul Corni este mai vechi decât Albești, o informație adevărată și susținută de documentele prezentate mai sus. Așadar, deși o legendă, povestea poate avea un sâmbure de adevăr.

Un document din 12 octombrie 1809 ne dezvăluie un amănunt important; acesta consemnează: „moșia Corni, care s-a numit din vechi Crăciunești”.²² Însă numele Crăciunești nu apare în alte documente vechi, ci satul Corni apare sub denumirea de Conovițe, iar din secolele XVIII-XIX apare sub numele ce-l posedă și astăzi. La est de satul Crasna, pe drumul ce leagă Corni de gara Crasna, s-a păstrat o movilă și un toponim sub numele de Crăciunești. Din cercetările făcute am descoperit mai multe menționări a unui sat vechi care s-a transformat în Cornii de astăzi: „Vatra satului a fost spre Crasna la 3 km și sătenii au fugit

¹⁷ Adrian Florescu, Gh. Melinte, *Cetăți Hallstattiene, recent descoperite în zona de nord-est a Moldovei centrale*, în „Carpica”, IV, 1971, p. 129-130.

¹⁸ DRH, vol. I, p. 503.

¹⁹ *Ibidem*, p. 182.

²⁰ DRH, vol. VII, p. 328-329.

²¹ Însemnări personale Andrei Lupu, scrise la începutul anilor 2000, la vârsta de 95 ani.

²² Grigore Găneț, Costică-Ioan Gârneață, *Din tezaurul arhivistic Vasluian. Catalog de documente 1399-1877*, București, 1986, p. 119.

din calea turcilor care veneau pe șesul Crasnei și ascunzându-se între copacii de corni, au format satul de azi, care are peste 300 de ani vechime”.²³ Această informație este relatată de către învățătorul Vasile Bostan în monografia Căminului Cultural Corni din 1939, dosar aflat la Arhivele Naționale Istorice Centrale.

Învățătorul Gheorghe Popescu răspunde în anul 1871 chestionarului Odobescu; una dintre întrebări era: „se va arăta cu deamăruntul ori ce fel de spuse bătrânești și povești care s-au păstrat din vechime despre acele locuri însemnate de ori ce soiu vor fi, adunând acele spuse bătrânești de pe la bătrânii de prin sate, de la preoți, de pre la învățatori, de pre la paznici de hotare... cari le-au audit de la părinții lor ca niște povești strămoșești, atingătoare de vechile aședeminte ce se află în coprinsul comunei sau în vecinătate”.²⁴ Iată cum răspunde învățătorul din Albești la această întrebare: „Movila Crăciuneștii. S-au numit astfel de la satul ce se zice că a fost pe acel loc în vechime; se zice că este făcută de Ștefan cel Mare și servește de strajă veche... pe ea și împrejurul ei se găsesc hârburi de olării, cărămizi, pietre, etc”.²⁵

Din istoricul bisericilor din satul Albești, scris de către preotul Sava Rotaru în anii 1950, aflăm aceleași date pe care le-am expus mai sus: „După datele pe care le avem de la bătrânii satului, această așezare ar data de pe timpul lui Ștefan cel Mare sau chiar mai veche, de pe timpul lui Alexandru cel Bun. În acele timpuri, satul ar fi fost așezat pe valea râpii Crăciuneștilor, lângă actualul sat Crasna dar din cauza prădăciunilor turcești și tătarești, satul s-a mutat în codru pe valea Chirtoacă, dându-i-se numele de Albești de la numele unui copil din familia boierească Albu”.²⁶

A fost satul Corni format din două sate distincte, precum avem cazul satului vecin, unde era Albești și Albești de Jos (Moșeni)? S-a mutat vatra satului spre dealurile Vladnicului din cauza cotropitorilor? Consider că ambele variante au contribuit la formarea actualului sat. Există posibilitatea ca vechiul sat Crăciunești să se fi mutat spre est, astfel că satul Corni s-a format atât din vechiul Crăciunești, cât și din Conovițe al judeului Mihaiu.

Într-o serie de documente prin care se fac vânzări ale unor părți din moșia Corni, regăsim anumite persoane curgătoare din bătrânul Crăciun.²⁷ Bătrânii erau urmașii celui care a bătut primul parul pe locul satului, iar termenul este folosit în sens juridic. Astfel, neamul curgător din bătrânul Crăciun întărește argumentul de mai sus și faptul că satul Corni s-a format din vechiul sat Crăciunești. Numele satului putea proveni de la bătrânul Crăciun. Dintr-un document din 3 septembrie 1830, aflăm că s-au ales părțile din moșia Corni stăpânite de curgătorii din Grigori, feciorul lui Vasile, nepotul Tudorei și strănepoții lui Samson care este feciorul lui Crăciun bătrânul.²⁸ După un mic calcul, am ajuns la concluzia că acești curgători din bătrânul Crăciun se aflau la a 11-a generație, iar acest Crăciun a trăit în jurul anilor 1470, perioada în care s-a dat și bătălia de la Podul Înalt. Se regăsesc mai multe documente de vânzare a moșiilor deținute de alți curgători din bătrânul Crăciun, semn că neamul lui s-a înrădăcinat adânc în satul Corni. Pe o moșie nu era un singur bătrân, ci toți urmașii direcți ai celor care au bătut parul sunt numiți bătrâni; astfel, în vechile documente am descoperit bătrânii: Crăciun, Musteață și Ciobora (sau Cabara). Pentru satul Albești avem pe bătrânul Corozăl, despre care se vorbește într-un act din anul 1742.

Învățătorul Gheorghe Popescu din Albești scria în anul 1871: „Movila de pe șesul Bârladului; Această movilă cade pe Târzii, se zice a fi făcută de Ștefan cel Mare, când vine cu oastea sa învingătoriu

²³ Arhivele Naționale Istorice Centrale, fond Căminele Culturale, dosar 1535/1939, Căminul Cultural „Aristide Malache” Corni, fila 13.

²⁴ Costin Clit, *Răspunsurile învățătorilor din județul Fălciu la chestionarul Odobescu din 1871 și 1873*, în „Horeb”. Revista anuală de spiritualitate și actualitate, nr. 1, 2019, p. 126.

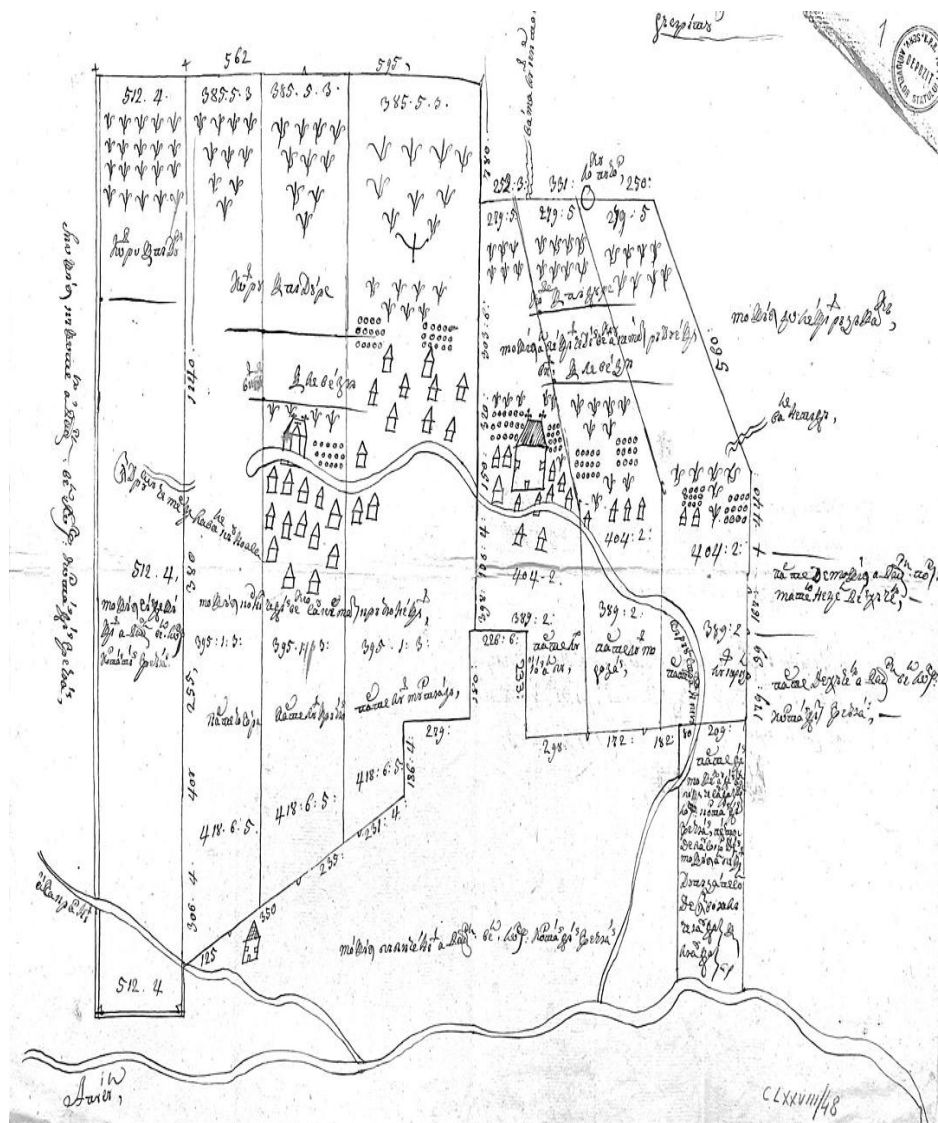
²⁵ *Ibidem*, p. 141.

²⁶ Arhiva Episcopiei Huși, fond Cancelarie, dosar 3/1968, fila 1.

²⁷ Grigore Găneț, Costică-Ioan Gârneață, *op. cit.*, p. 174.

²⁸ *Ibidem*.

de la Dunăre și acolo a așezat tabăra sa, și atunci domnul Ștefan a dat moșia sa la 3 ostași numiți Crăciun, Cabara și Musteață”.²⁹



*Harta moșiilor Corni, Albești și Moșeni din 18 octombrie 1809.
Preluată din Costin Clit, Considerații la istoria comunei Albești
din județul Vaslui - Documente (1757-1870)*

În prima parte a secolului al XIX-lea, răzeșii din Corni se ocupau cu agricultura și cu cărăușia, fapt ce reiese dintr-un document din 20 august 1850, prin care anumiți locuitori ai satului s-au angajat la proprietarul moșiei Zgura să ducă 22 stânjeni de lemn provenit din pădurile moșiei la Huși.³⁰

În dicționarul geografic al județului Fălciu din anul 1893, se menționează că satul Corni este format din moșneni și răzeși, care erau posesori în devălmășie ai unei proprietăți moștenite de la un străbun comun. Din nou, importanța bătrânilor se observa chiar și cu sute de ani după moartea acestora.

Din același dicționar, primim următoarea descriere a satului din secolul al XIX-lea: „Satul Corni este pe pâraul Mireu (pâraul Strașnic s-a numit și Mireu, partea care curgea prin satul Corni, iar din Albești

²⁹ Costin Clit, Răspunsurile învățătorilor din județul Fălciu la chestionarul Odobescu, p. 141.

³⁰ Idem, Considerații la istoria comunei Albești din Județul Vaslui, cit., p. 334.

câștiga denumirea de Strașnic), se află pe o mică vale ce se deschide numai către sud. Iar din trei părți locul e ridicat, având multe râpi adânci din cauza scursurilor de ape formate din ploii. Suprafața teritoriului ocupat numai de sat este de 145 hectare, iar moșia întreagă este de 1319 hectare cu 320 familii, 1234 suflete și 260 de contribuabili. Locuitorii sunt moșneni sau răzeși, cu bună poziție materială, având pământ mult. Ei se ocupă cu agricultura și creșterea vitelor, cu cultura viilor și a livezilor, unii cu industria agricolă a lucrurilor de primă necesitate: roterie și lemnărie. Femeile se ocupă cu cultura gândacilor de mătăasă și felurite țesături de: in, cânepă, bumbac și lână. Are școală frecventată de 30 elevi, 2 biserici cu 2 preoți și 3 cântăreți, una construită în anul 1770 și alta în 1884 încă neterminată. În partea de sud a satului se află viile și livezile locuitorilor pe coasta dealului Gorgoloei”.³¹

Din catagrafia fiscală a Moldovei din anul 1820, aflăm câteva date importante despre structura populației și structura socială a comunei, care la acea vreme era satul „Cornii-Albești”. Satul era moșie răzășească,³² cu pădure, oamenii se hrăneau cu viile și livezile pe care le dețineau, își câștigau hrana prin munci agricole pe alte moșii și prin cărăușie. Cornii-Albești era clasat la starea a 2-a și era format din:

101 birnici:³³ 20 frunțași, 25 mijlocași, 56 codași.

3 fii de mazili³⁴ cu bir în tablă din anul 1816.

2 fii de mazili fără dajdie.³⁵

3 slugi vechi: 1 a spătarului Ioan Costachi, 1 a logofătului Lupu Balș și 1 a paharnicului Grigori Duca.

1 copil de casă.

1 siiman.

1 călărăș.

17 mazili, ruptași și rupte.

15 slujitori bisericești (6 preoți, 9 diaconi).

Total: 144.³⁶

În satele Corni și Albești sunt înregistrate două biserici la 25 martie 1836 și 260 de locuitori cu 7 preoți și un diacon. La 12 martie 1854, într-un raport trimis Episcopiei, populația satelor Albești și Corni era estimată la 400 de locuitori.³⁷

Gura Albești

Satul Gura Albești se înființează în jurul anilor 1823, după cum este menționat într-o sumară monografie concepută în anii '70, compusă doar din date cronologice.³⁸ Pe locul satului s-a situat o moșie veche care a fost deținută de mai multe familii boierești, însă familia Beldiman a fost ultimul proprietar al viitorului sat. Astfel, micul sătuc s-a format în jurul moșiei boierești și a crescut treptat în numărul locuitorilor. Numele provine de la valea pârâului Strașnic care se numea Valea Albeștilor, fiind poziționat la gura pârâului ce izvorăște din Corni, s-a ales numele de Gura Albești.

Curentul electric ajunge în sat abia după anul 1971, în urma multor rugăminți și plângeri ale sătenilor. Dintr-un articol de ziar din anul 1973, aflăm că satul se lăuda cu oamenii săi, așadar ni se spune că: Gura Albești numără, astăzi, printre fii săi, nu numai țărani cooperatori, ci și 73 de muncitori calificați în diferite meserii, răspândiți în Bârlad, Galați, Iași, Vaslui, 5 maiștri, 5 profesori, 15 absolvenți ai diferitelor licee, 2 ofițeri superiori, 2 maiștri militari și 8 funcționari.

Deși un sat foarte mic și retras, a dat comunei Albești una dintre cele mai mari personalități cu care ne mândrim, poetul Ion Iancu Lefter despre care o să puteți citi mai multe la partea dedicată acestuia.

³¹ C. Chiriță, *Dicționar geografic al județului Fălciu*, p. 34-35.

³² Răzeșii erau descendenții târzii ai vechilor boieri sau stăpâni ai moșiei.

³³ Persoană care era supusă la bir, adică impozitul principal.

³⁴ Mic boier

³⁵ Impozit.

³⁶ Corneliu Istrati, *Catagrafia fiscală a Moldovei din anul 1820*, Editura Universității „Alexandru Ioan Cuza”, Iași, 2011.

³⁷ Costin Clit, *Considerații la istoria comunei Albești din Județul Vaslui*, cit., p. 270-271.

³⁸ Liviu Nistor, *File de monografie*, în „Vremea Nouă”, anul 2, nr. 302 din ianuarie-martie 1969, p. 1-3.

Crasna

Istoria satului Crasna este strâns legată de apariția nodului feroviar și al gării. În vechiul județ Vaslui a existat din anul 1772 până în anul 1904 Plasa Crasna ca structură administrativă. Numele provenea de la râul Crasna, fiindcă gara și satul aveau să apară mai târziu.

Gara Crasna se înființează în jurul anului 1886, atunci când se construiește linia ferată Bârlad-Vaslui. La 25 iulie 1888 se inaugurează o linie ferată între Crasna și Dobrina cu ecartament îngust, iar acest tren va fi cunoscut în toată țara. Noua linie ferată a fost proiectată de către celebrul inginer Anghel Saligny. Astfel, din anul 1888, gara Crasna devine nod feroviar important, iar nodul rutier existent deja a sporit și mai mult importanța localității. În stația Crasna, numită și Docolina, au fost construite ateliere și remiza pentru întreținerea și reparația materialului rulant.

Târgul Docolina era mutat din 1825 în zona unde pârâul Strașnic se varsă în Bârlad, iar deschiderea gării a oferit negustorilor oportunitatea perfectă pentru a se muta spre viitorul sat Crasna. În documentele din acea perioadă și în articolele de ziar, gara apare și sub numele de gara Docolina, nume provenit de la vechiul târg aflat pe drumul Crasna-Gura Albești.

La 15 octombrie 1890 se continuă calea ferată îngustă Crasna-Dobrina până la Huși.

Aniversarea a 80 de ani a liniei Crasna-Huși s-a făcut în 1968, după cum arăta o știre din ziarul „Vremea Nouă”: „După numai circa 20 de minute de mers cu trenul de la Vaslui spre Bârlad, călătorului îi apare în față clădirea gării Crasna sau „Docolina” (cum i se spunea Crasnei), poartă feroviară spre dealurile din renumita podgorie a Hușului, a fost dată în exploatare la 13 noiembrie 1886, ca stație pe linia Bârlad-Vaslui (Vasluiul fiind stație finală a drumului de fier ce avea să fie prelungit până la Iași mai târziu). Martoră a evoluției istorice a drumului feroviar, de la calea îngustă la cea normală de astăzi, de la o liliputană locomotivă cu aburi, la moderna locomotivă diesel, gara Crasna a cunoscut în vara anului 1888 entuziasmul unui modest grup de lucrători de la C.F.R., care au cinstit, precum e obiceiul la noi, inaugurarea liniei de cale ferată îngustă Crasna-Dobrina. Cei în vârstă își aduc aminte cu nostalgie de vremea când trenulețul cu câteva vagoane, o adevărată jucărie „gâfâia” din greu, urcând spre Dobrina. Aici, evenimentul de acum 80 de ani, a fost sărbătorit la sfârșitul celei de-a unsprezecea lună a acestui an, în prezenta unor reprezentanți ai organelor de partid și de stat locale, ai Direcției Regionale C.F.R. Iași, ceferiști: impiegați de mișcare și lăcătuși de revizie din gara Crasna, invitați, tovarăși de muncă de la secția de cale ferată Crasna-Huși. Am fost martorii festivității inedite, care se înscrie în fruntea șirului de manifestări ce le-au închinat ceferiștii centenarului Căilor Ferate Române, eveniment ce va fi sărbătorit în anul viitor. Laolaltă cu tinerii, veteranii pe umerii cărora apasă cei 70-80 de ani, ascultă și privesc cu atenție la tot ceea ce se petrece în jurul lor. Poveștile, brodate cu întâmplări reale, ne-au îndemnat să prelungim taifasul cu Maria și Gheorghe R. Ghiorghiu în vârstă de 72 și, respectiv, 75 de ani. Amândoi ieșiți la pensie, după zeci de ani de lucru la C.F.R., au transmis pasiunea de a deveni ceferiști și fiilor lor (cinci feciori și o fiică). Alături de ei, septuagenarul Pavel Burghelea își reamintește și povestește că: „prin 1927, linia era îngustă (de abia după zece ani se dă în exploatare linia normală), în toamnă opream trenul să mâncăm struguri din vii, iar iarna, pentru a încălzi vagoanele, alimentam din afară focul din sobe. E... dar astea-s amintiri”. Au fost premiați: Roșca, Paraschiva Pascal, Ion Găină, Gheorghe Martinaș, Mihai Alexandru, Gheorghe Ursan și mulți alții. Festivitatea s-a încheiat cu un plăcut buchet de cântece și jocuri din folclorul românesc, oferit de talenții artiști amatori care activează în formațiile Consiliului județean al sindicatelor, după care sărbătorii, împreună cu familiile lor, invitații, au ciocnit un pahar cu vin în cinstea tuturor, precum e obiceiul la noi dintotdeauna”.

Gara Crasna a fost distrusă în două rânduri: într-un incendiu din anul 1924 și aruncată în aer de aviația sovietică în august 1944. După distrugerea din 1944 a fost reconstruită după un nou plan arhitectural, de dimensiuni mult mai mici.

Încă din anii 1930 se organizau bâlciuri în Crasna; dintr-un articol de ziar aflăm că bâlciul se organiza în zilele de 10-11 mai. Primăria Crasna a interzis ca vehiculele să mai fie parcate în mijlocul străzii din cauza aglomerației care se producea, fiindcă la aceste sărbători se adunau sute de persoane. Comercianții trebuiau să dețină o cărțuție de comerciant ambulant pentru a putea vinde marfă la acest bâlci. Aflăm că un

anume Vasile A. Lupoaiiei făcea comerț de păsări și ouă fără să dețină cărțuție de comerciant ambulant. Acesta a fost sancționat cu amendă în valoare de 500 lei, o sumă foarte mare pentru acei ani.³⁹

Învățătoarea Eugenia Bostan din Corni-Albești nota în schițele monografice scrise în anul 1944: „Astăzi, în fiecare miercuri, Crasna este animată de mulțime de săteni, cari vin să-și desfacă produsele lor la târgul săptămânal de aici”.⁴⁰

Toamna, în gara Crasna se instalau birourile unor mari comercianți de tutun care făceau în Crasna centru de colectare pentru întreg județul. În anul 1911 se cultivau 300 ha pe întreg județul Fălciu, iar tot tutunul era depozitat în magaziile gării fiind mai apoi transportate cu vagoane de marfă.

Inundațiile și strămutarea satului

Specialiștii în hidrotehnică au realizat mai multe foraje de mare adâncime în Crasna pe parcursul anilor 1960. Forajul din gara Crasna, a cărui adâncime depășea 100 m, a întâlnit ape care nu au putut fi folosite datorită mineralizației mari, durtății de 85 grade, precum și gustului pronunțat sălcui. În urma acestor foraje s-a înființat fântâna publică din gară și cișmeaua din apropierea drumului european.

Satul și gara Crasna au fost supuse de-a lungul timpului la nenumărate inundații, în urma ploilor torențiale, râul Bârlad ieșea din matcă iar apa ajungea să inunde inclusiv gara, până în apropierea drumului european de astăzi. Inundațiile din anii '20-'30 au provocat pagube serioase atât gării, cât și micului sat. Liniile ferate dintre Crasna-Roșiești și Crasna-Munteni au fost rupte în repetate rânduri, terasamentele au fost luate de viituri iar gara și casele inundate; o știre din 1933: „Stația Crasna complet inundată, apele au trecut peste linii și împiedică orice activitate. Mari porțiuni de terenuri spre Crasna și Iași sunt acoperite de apă”.⁴¹ Inundațiile din anii '50-'60, care au dărâmat zeci de case sunt ultimele, fiindcă se ia decizia de regularizare a râului Bârlad pentru evitarea catastrofelor. După inundațiile din anii '60, satul Crasna este mutat pe dealul din spatele gării; înainte, satul era situat în jurul gării, pe șes. Linia ferată și circulația trenurilor nu era afectată doar de inundații, iarna era un alt impediment în calea bunei circulații a trenurilor. După 2-3 zile de ninsori neconținute, liniile Crasna-Huși, Crasna-Munteni și Crasna-Roșiești erau acoperite în nămeți de peste 1 metru. Oamenii din satele apropiate căii ferate erau cei care trebuiau să dezapezească rutele feroviare și gările, inclusiv cei din Corni și Albești.

Inundațiile foarte frecvente din gara Crasna au devenit cunoscute la nivel național, astfel a devenit subiect de parodii. Poezie de Nicolae Turtureanu, intitulată: *Pentru cine exist?*

În seara asta voi privi-n cafea
Și voi vedea deodată cum apare
O tablă lirie de șah pe care
Voi ține tainic sfat cu barba mea.
Și îndelung uitându-mă la ea,
După adânci, profunde contemplații,
Îi voi șopti că-s iarăși inundații
În gara Crasna. Și va confirma.⁴²

Știre din anul 1933, luna aprilie: „Stația Crasna e sub apă. S-a telegrafiat la Huși, cerându-se ajutoare. Linia ferată e întreruptă spre Crasna. În gară, apa a pătruns în stație. Pe distanța Munteni-Crasna s-au produs numeroase rupturi ale liniei, apele trecând cu 10 cm peste șine. Cea mai mare parte din satul Crasna e inundat. Locuitorii și-au părăsit casele, refugiindu-se pe câmp, trenurile nu circulă”.⁴³

Foarte multe satire la adresa gării Crasna se făceau datorită liniei Crasna-Huși, pe care se circula cu o viteză foarte mică. Înainte de schimbarea liniei era cunoscut ca: tren de păpuși Crasna-Huși. O caricatură din anul 1933, însoțită de textul: „În gara Crasna: - Mai prind trenul de Huși?, răspuns - Depinde cât de repede puteți fugi. A plecat de cinci minute.”

Foarte cunoscută era poezia lui B. Nemțeanu:
O, trenișor de Crasna-Huși,

³⁹ „Monitorul Oficial”, partea 2, februarie 1933.

⁴⁰ Arhivele Naționale Istorice Centrale, Fond Ministerul Cultelor și Instrucțiunii Publice, dosar 1800/1945, f. 46, p. 2.

⁴¹ *Mari inundații la Vaslui*, în ziarul „Cuvântul”, nr. 2876, aprilie, 1933.

⁴² Nicolae Turtureanu, *Pentru cine exist?*, în „Almanah Convorbiri Literare”, 1986.

⁴³ Ziarul „Adevărul”, anul 47, nr. 15105, aprilie, 1933.

Locomotiva ta e-un samovar,
Iar tu, întreg pari un tramcar,
O jucărie de păpuși.
Când dai semnal că pleci, zâmbim cu toții!
Când intri-n gară, pufăind, zâmbim...
Ades mă mir cum nu te fură hoții,
Atât ești de infim!
Te poate măsura un om cu cotul!
Ba, mi se pare
Cât ești de tren, ai încăpea cu totul
Într-un vagon mai mare...

Sistematizarea satului Crasna

Oficiul tehnic al județului Fălciu propune la 7 decembrie 1943 sistematizarea mai multor comune, printre care și Crasna. Urmau să se paveze trotuarele cu plăci de beton pe drumurile principale, iar pentru înfăptuirea planului se înființează ateliere comunale pentru confecționarea plăcilor din beton. La 10 ianuarie 1944 Ministerul Afacerilor Interne stabilește ca 1 aprilie 1944 să fie data începerii lucrărilor, stația Crasna devine centru de descărcare a cimentului de care aveau să se folosească mai multe comune. S-au descărcat 62.500 kg ciment.⁴⁴

Satul Crasna a fost un adevărat șantier în timpul construcției drumului Bârlad-Huși, așa cum este și astăzi, căci înainte mergea de la Gara Roșiești prin Gura Albești până la Crasna. La sfârșitul anului 1960 s-a construit un depozit de combustibil în Crasna care deservea toate utilajele, s-a amplasat și o stație de malaxare. În gară s-au construit magazii pentru depozitarea cimentului și silozuri pentru agregate. Muncitorii care au construit acest drum proveneau din toată Moldova. Timofte Gheorghe din satul Gura Albești, născut în anul 1937, a muncit la acest drum, fiind cazat de oamenii din sat, unde s-a căsătorit și a rămas, acesta fiind din alt județ.

Grădinile de la Crasna și Gura Albești

Încă din anii 1800, pe râul Bârlad erau amplasate mori iar pe maluri se întindeau adevărate grădinării. În satul Gura Albești avem prezente grădinile de legume începând cu anii 1880 și până după revoluție, de asemenea și în preajma satului Crasna. Grădinăritul era activitatea prestată de țăranii din cele două sate, prezența râului Bârlad în apropiere fiind crucială. Pe stânga șoselei Crasna - Gura Albești au rămas urmele vechilor iazuri, care aveau ca scop alimentarea grădinilor. Dintr-un articol din anii 1939, aflăm faptul că în Huși exista o comunitate de bulgari grădinari care migrau în primăvară spre locurile unde grădinăritul era propice. La începutul lunii martie, din orașul Huși plecau zeci de căruțe trase de câte 2-3 cai, fiind pline până deasupra cu semințe, alimente, nutreț, pluguri, așternuturi, cuști cu păsări și vaci legate din urmă. Își închideau gospodăriile până la sfârșitul toamnei, când aveau să se întoarcă, fiindcă doar iarna o petreceau acasă. O mare ramură din cei plecați (60-70%) mergeau pe valea Prutului, iar o altă ramură, ceva mai redusă ca număr (30-40%), mergeau spre valea Lohanului, Crasnei și a Bârladului. O parte dintre ei rămâneau în Gura Crasnei și se întindeau până la orașul Bârlad.⁴⁵ Grădinarii care alegeau să rămână în Crasna aveau de plătit arende foarte mari fiindcă aveau piață de desfacere foarte aproape, la târgul Crasna, chiar și grădinarii din lunca Prutului străbăteau dealurile pentru a-și vinde zarzavaturile în Crasna. Din păcate nu avem mai multe informații despre bulgarii grădinari, despre activitatea lor sau alte documente.

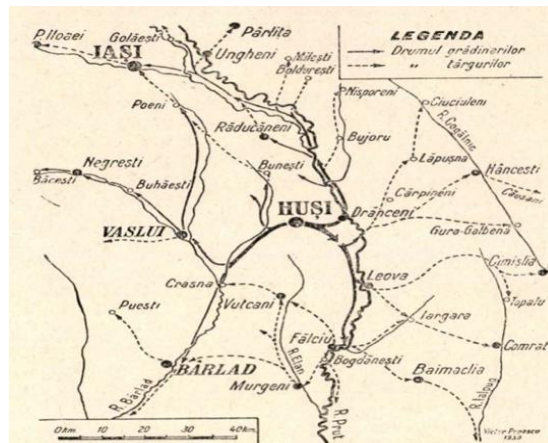
⁴⁴ Ion Diaconu, *Vutcani. Despre cultură și civilizație. Oameni, locuri și fapte*, Editura Sitech, Craiova, 2018, p. 113-115.

⁴⁵ I. Gugiuman, *Migrațiunea sezonală a bulgarilor hușeni*, în revista „Sociologie Românească”, nr. 1-12 anul 4 din 1939, p. 72-76.

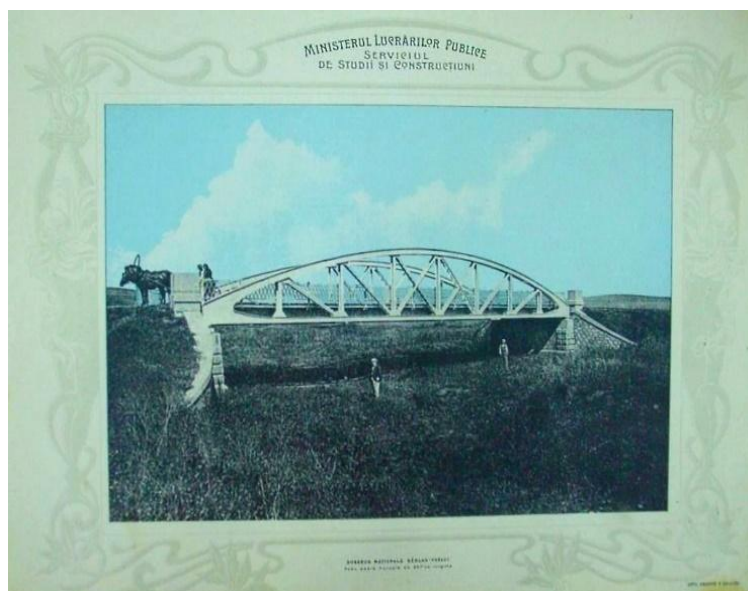
O parte din grădinile aflate în apropierea satului Gura Albești erau deținute de Beldiman V. Ioan, lt. colonel pensionar în anul 1942. A muncit pământul de pe moșiile Crasna-Roșiești cu prizonieri din lagărul Vaslui, între anii 1942-1944. Pe moșia denumită Beldiman, aflată lângă sat, avea 10 ha pădure: Ușcații Scurți la răsărit de apa Bârladului, Moara lui Miron, Hătceni. Ștefan Gâza se ocupa cu moșiile lui Beldiman în anul 1940. Erau angajați soldați pentru munca câmpului, se cultiva sfeclă care mai apoi era vândută către fabrici de zahăr. Erau plătiți la zi, munca începea la 6:30, de la 12:00 la 1:30 pauză de masă, iar la 19:00 se termina ziua de muncă după care urma programul de voie.

Migrația grădinarilor bulgari în sezonul de vară

Pe teritoriul satului Crasna a existat un pod din fier, care asigura trecerea peste râul Crasna. Podul a



fost construit de atelierul Dayde & Pille din Paris în anul 1896; se crede că ar fi fost fabricat în Belgia după care a fost transportat la Paris. Este foarte probabil ca acest pod să fi înlocuit un alt obiectiv similar, construit în timpul domniei lui Alexandru Ioan Cuza, pod despre care se spunea că făcea legătura între Basarabia și Moldova propriu-zisă. Pe acesta au trecut armatele române din Primul Război Mondial și numeroasele divizii germane aflate în zona Crasna în august 1944. Podul a fost demontat pe 20 mai 2020 și înlocuit cu un altul modern. Atelierul din Paris a cerut scheletul demontat pentru a fi expus în capitala franceză, însă cel mai probabil acesta va fi remontat în curtea Facultății de Construcții din Iași.



Podul peste anul 1903

râul Crasna în

Schitul Vladnic și moșia Vladnicul

Pe teritoriul comunei Albești se află ruinele unui vechi schit construit de celebra familie a Costăcheștilor.⁴⁶ Ruinele se află la aproximativ 3 km est față de satul Corni-Albești, în zona Vladnic, pe o colină care domină întreaga regiune, și pe care se află și urmele unui conac boieresc, construcție începută de Gheorghe Săulescu, moștenitorul moșiei Vladnic, iar la sud de fostul schit, la circa 300 m, în pădurea Cetățuia se află ruinele unei cetăți din perioada Hallstatt secolele V-III î.Hr. Această zonă este atât un izvor de civilizație străveche, cât și un izvor de istorie demult uitată, menționându-se cătunul Vladnic (1830), aflat în preajma schitului, cu o populație foarte mică dispărută odată cu părăsirea schitului de către călugări.

Lăcașul a fost ridicat pe un deal cu o înfățișare de platou și care coboară în vale spre pâraul Idrici. Panta avea să fie transformată de către călugări într-o livadă, locul purtând numele de „Livada Călugărilor”, care dispare cu timpul, în ziua de astăzi se pot observa doar câțiva corcoduși.

Pe dealul din fața schitului se înșiră în depărtare satul Corni, case mici, tupilate, și-n toate un aer de umilință, de frică, parcă stau gata s-o rupă la fugă. Nimic din măreția uimitoare a vechilor castele de pe malurile Rinului. Pe acolo, veacuri de liniște și de siguranță au îngăduit omului să-și lege temeinic viața lui și a urmașilor de aceeași vatră, de același colț de pământ. Aici, pe dealurile Moldovei, mereu au bătut războaiele. Sute de ani au bătut în părțile acestea vijeliile noroadelor flămânde și pustiitoare, în urma cărora doar grămezile de cenușă mai arătau pe unde au stat gospodăriile și sate. Cine să cugete la clădiri nepieritoare pe un pământ atât de nesigur! E plin locul acesta de amintiri străvechi. Pe aici a trăit, acum mai bine de 267 de ani, neamul Costăcheștilor, s-au auzit glasurile călugărilor pioși care chemau răzeșii satelor din jur la rugăciune.

Norodul îngenunchiat, cântecele preoților îmbrăcați în odăjdii, lumina tremurătoare a făcliilor în razele soarelui, zornăitul cădelnițelor, fumul de tămâie ce se ridică în aer, toate dădeau clipelor acelora o măreție deosebit de sfântă și de mișcătoare. S-au perindat care ce purtau boieri, care stau acum veșnic imortalizați în paginile controversate ale istoriei. Aici a fost odată un centru al vieții religioase și politice atât al locuitorilor din jur, cât și al Moldovei medievale. Amintesc faptul că acest schit a fost ridicat în urma dorinței marelui logofăt Constantin Costache, cel care a zidit lăcașul de cult cu dorința de a lăsa o moștenire care să-i poarte numele, atât în gândul credincioșilor, cât și în sufletul lor. Aici, pe pământul acesta, sfințit de jertfe mari și de prețioase amintiri, însemnăm prezența Mitropolitului Veniamin Costache, care se trage de pe aceste meleaguri.

Într-un sfârșit, contrar dorinței ctitorului schitului și în ciuda mării familii de boieri care a stăpânit aceste locuri, memoria existenței unui asemenea lăcaș de cult apune în conștiința locuitorilor odată cu scurgerea anilor.

Schitul Vladnic era așezat pe vârful dealului Buboii, iar în fața lui se întindea valea pâraului Idrici. Gheorghe Ghibănescu analizează etimologia numelui râului care curge pe valea Vladnicului: „Forma cea mai veche sub care apare numele apei, ce izvorăște din pântecul dealului Pâhnei, este Iadriciul cu ia în loc de e, Edriciul și apoi Idriciul... Nu e ușor de spus care să fie înțelesul apelativ al tulpinii Iadriciul, o raritate unică în toponimia țării”.⁴⁷ Istoricul aduce în discuție două variante: numele Idrici provine din tulpina cuvântului slav iadro = grăunț, cu ideea că valea Idriciului era acoperită la stânga și dreapta de ogoare roditoare, deși cunoaștem faptul că aceste văi erau cuprinse de vaste păduri care dăinuie până astăzi. A doua ipoteză ar fi că numele Idrici are legătură cu numele propriu Adrian, Andrei.

Apa Idriciului izvorăște din coasta dealurilor ce domină satele Pâhna și Târzii. La unirea Idriciului sec (Valea Cioturi / Tăetura) și Idriciul cu apă, se afla pe stânga schitul Vladnic,⁴⁸ așezat lângă pădurea Cetățuia unde se găsește cetatea din pământ. Mergând pe cursul apei, la stânga se găsește cișmeaua lui Doina, nume care ar proveni de la unul dintre cei doi tâlhari care au înființat satul Tâlhărești (Codreni) în anii 1600. Mergând tot pe cursul apei, călătorul începutului de secol XX ajungea în Poiana Schitului, unde astăzi se află un canton părăsit, dar poiana s-a păstrat, fiind străjuită de câțiva stejari seculari.

⁴⁶ Elena Monu, *Familia Costache. Istorie și genealogie*, Editura Sfera, Bârlad, 2011, p. 71.

⁴⁷ Gheorghe Ghibănescu, *Ispisoace și zapise*, vol. V, partea a 2-a, p. 6-7.

⁴⁸ Aceasta era descrierea pâraului Idrici la început de secol XX. În prezent, apa care alimentează micul pârau izvorăște din zona „Idriciul sec”.

Revenind la schit, în istoriografie este cunoscut sub denumirea de Schitul Vladnic, de la toponimul care desemnează dealul cu înfățișare de platou care coboară abrupt în valea pârâului Idrici. În documentele vechi apare sub numele Hlabnic: „Consoana h care a înlocuit pe v este caracteristică graiului moldovenesc. Analogii mai există și în cazurile: vulpe -hulpe, vultur -hultur, bolovan -bolohan. În slavona veche, Vladati, Vladeti – a domni, a stăpâni, Vladaca – stăpân, domn. Tema fiind Vlad, cu sufixul -nic se ajunge la Vladnic, la sensul de „dominant, mare, puternic, stăpânitor”.⁴⁹

Schitul a fost construit în urma dorinței logofătului Constantin Costache, de către soția sa Catinca, familie din care se va naște viitorul Mitropolit al Moldovei Veniamin Costache. Data construirii a fost descoperită de către Căminarul Gheorghe Săulescu într-o inscripție săpată într-o grindă „La 7245 (1737) s-a durat această biserică”.⁵⁰ Informații foarte valoroase despre locul și modul înființării aflăm dintr-un document de la 3 august 1793 al ierodiaconului Gavriil și al lui Gavriil Catună:

„Adică eu, Gavril ierodiacon și eu Gavril Catună, din satul Vâtcani, cari mai jos ne vom pune și numele și degetili, datăm adevărata mărturia noastră la mâna răzeșilor din Vâtcani, fiindcă noi ne aflăm cu oameni pisti 100 de ani. Și fiindcă răzeșii de Vâtcani de ne-au întrebat ce știință avem de făcutul mănăstirii din Vladnic, ce este pe moșia Vâtcani și în ce chip s-a făcut mănăstirea în acel loc, noi știm așa: ce când a voit să se călugărească dumneai logofeteasa Catrina, au întrebat pe oamenii dumisale, unde vor găsi un loc bun să facă o mănăstire. Iar, Gavril Balat, ce era răzăș pe moșia Vâtcani, nu este aiurea, dar nu știu răzășii să facă mănăstire; iar dumneai logofeteasa îndată au mers la fața locului și au trimis pe acel Gavril Balat, fiind răzăș și el, și au luat câțiva oameni bătrâni și au mers la dumneai logofeteasa și iau poftit să dea loc să facă mănăstire; și cât ar svârli cu bățul din talpa bisericii în toate părțile. Iară bătrânii noștri s-au vorbit și au dat loc de mănăstire. Și au svârliț cu bățul în toate părțile și au dat pentru sufletele lor, dar nu că alt chip sau să zică dumneai logofeteasa că are moșie acolo. Și așa știm și așa am apucat răspuns de la bătrânii noștri, care au dat loc de mănăstire, măcar că și noi când s-a făcut mănăstirea eram holtei. Și această mărturisire am dat-o răzeșilor noștri în frică de Dumnezeu, cu sufletele noastre; că am fi venit și de față, dar suntem nevolnici de agiunsul bătrâneților, care nici până afară nu suntem vrednici a ieși singuri. N-am mai întrebat răzeșii de am apucat ca să aibă stăpânire vreodată moșii, au părinții dumisali paharnicul Matei, aici în Vâtcani; noi însă mărturisim înaintea lui Dumnezeu că n-am apucat să aibă moșie în Vâtcani, au măcar să dijmuiască până astăzi. Și pentru credință am pus numile și degetili.

Eu, ierodiacon Gavril 1793, august 3.

Eu, Gavril Catună”.⁵¹

Schitul ridicat de către familia marelui logofăt Constantin Costache a fost o ctitorie boierească, biserică de mănăstire cu hramul „Adormirea Maicii Domnului”, dar și cu o prăznuire obligatorie la 21 mai, onomastica logofătului. Despre planul bisericii știm foarte puține, proprietarul moșiei Vladnic din anul 1901 ne dezvăluie câteva amănunte despre cum arăta schitul: „Ceva mai la deal de fântână, cam peste drum de poarta ogrăzii, o biserică cu trei turnuri, fosta mănăstire, durată numai din grinzi de stejar care se îmbinau la capete ca degetele la mâini, dăinuia aproape de 300 de ani acolo. Altarul și pridvorul deasupra căruia se înalță turnul clopotniței cu cerdac, în față erau lucrate în pentagon, mijlocul bisericii forma un dreptunghi din care puteai admira meșteșugul cu care era lucrată bolta. Nu se găsea nicăieri nici un cui de fier. De mult nu se mai slujea în această biserică, dar ea rămăsese intactă așa după cum fusese clădită, numai că cu timpul, tălpile groase de stejar de la pământ pe care fusese clădită, putregaiul a început a le măcina încetul cu încetul și pe măsură ce scădeau, scădea și biserica, devenind din an în an mai mică, mai joasă, întocmai ca și omul, care din înalt și drept cum era în tinerețe ajunge la o vrâstă înaintată mititel și gârbov. Odoarele, cărțile, veșmintele erau toate acolo. Bunica le păstra cu sfințenie”.⁵² Biserica a fost construită în stil rusesc cu trei turnuri,⁵³ George Lecca ne mai spune și că schitul a fost locuit prima dată de călugări ruși, de unde a rezultat și arhitectura specifică de care amintește istoricul Ghibănescu, iar de la un timp călugării greci i-au înlocuit pe cei ruși.

⁴⁹ Gheorghe Gherghe, Marin Rotaru, Ion Diaconu, *Schitul Vladnic*, în „Elanul”, nr. 29, martie 2004, p. 7.

⁵⁰ Pr. Anton Popescu, *Schituri și mănăstiri din Eparhia Hușilor*, în „Prutul”, nr. 9, decembrie 2000.

⁵¹ Revista „Teodor Codrescu”, an II, nr. 3, 1 Iunie 1933, p. 39.

⁵² George Lecca, *Un întâi mai la Vladnic*, în „Lumea”, nr. 3, 20 mai 1929, p. 4.

⁵³ Gheorghe Ghibănescu, *Ispisoace și zapise*, vol. V, partea a 2-a, p. 121.

După moartea logofătului Constantin Costache (1736) și a soției sale, următorul proprietar asupra schitului și moșiei va fi Chesarie Costache, care la rândul său face danie partea lui din moșia Vutcani, fratelui său Matei Costache la 6 mai 1797. Dania se face cu obligația noului proprietar „adică întâi pentru schitul anume Vladnicul, ce iaste pe moșia Vutcani, unde se cinstește și se prăznuește hramul adormirii prea Sfintei născătoarei de Dumnezeu și punea fecioarei Mariei și iaste cam stricat, având și călugărași câți vor fi de trebuință schitului și cu toate cele trebuincioase și făcând pe fieștecare an de două ori praznic, unul la hramul schitului la 15 a lui August și altul la zioa sfinților Împărați Constandin și Elena la 21 Mai”.⁵⁴ Matei Costache repară biserica după 1797.⁵⁵

După moartea postelnicului Matei Costache, fiind sfâșiat de câini, văduva acestuia, Casandra Ghedeonova, vinde moșiile din Vutcani și Roșiești pentru plata unor datorii. Moșiile sunt cumpărate în anul 1817 de Elena Miclescu Panu, cu obligația întreținerii schitului: „întra-cest chip ca pentru un schit Vladnicul ce iaste în cuprinsul acestor moșii, care moșie nu are, ce numai niște livezi și niște poeni de fână și de arat spre hrana părinților călugări, să să îngrijească cumpărătorii și moștenitorii dumisale, și să urmeze pentru toate cele cuprinsă prin scrisoare răposatului părintelui Chesarie Costache, adecă a să întocmi schitul bine, și a să sluiți sfânta liturghie de obștie, a avea toate cele trebuincioasă și a să afla dia purure părinți călugări trebuincioși; precum și a să face și două pomeniri pe tot anul, una la Hramul Sf. Adormiri la 15 zile Avgust, și alta la zioa sfinților împărați Constandin și Elena la 21 zile Mai”.⁵⁶

Un document din anul 1833 ne dezvăluie amănunte prețioase despre desfășurarea vieții în această mănăstire. Documentul reprezintă o cerere a Monahului Paisie de la schitul Vladnicul, precum vrea să fie rânduit la o mănăstire din eparhia Hușului, iată ce spune călugărul: „Eu smeritul, având înfocata râvnă către viața monahicească, de 6 ani de zile am primit cinul călugăriei la schitul Vladnic din eparhia Hușului, unde am petrecut în poslușanie după rânduiala schitului, până astă vară. Apoi bolnăvindu-mă, părintele necealnicul Isihie, nu m-a primit ca să zac în schit, ci m-au trimis în sat unde pedecându-mă în casa unui hristian trei luni de zile, după ce m-am îndreptat puțân, m-am dus la urma mia, și părintele nacealnicul nu m-a primit, zicând că nu sânt chilioi precum așa și iaste, căci și ceilalți părinți sânt acolo petrecători de la sâneș, iar nu cu vreo rânduială. Eu ticălosul văzând atâta destrămare am purces pe la toate schiturile, metohurile, monastirile și la părintele stareț de la Sfânta monastire Neamțului am fost și nu sânt primit, zicând că unde am vărat să merg să iernez. Și așa am obosit. Apoi stând și tânguindu-mă am socotit să bat și la ușa cea mai înaltă, că doară voi afla mângâierea sufletului meu, la caria alergând și cu genunchi pecate căzând la pragul milostivirii, mă rog arhipăstoriului, nu mă lăsați, nu mă lepădați din aceasta ce m-am închinat, ca să nu mai rămâe ostenele în zadar și să fiu de pildă norodului, să se bucure ispititorul de pierzarea sufletului meu, ci milostiviți-vă și mă rânduiți la vreo monastire de părinți, unde veți socoti, ca să mă liniștesc, și să-mi ispășăsc sufletul, și va rămâne pomenirea vecinică”.⁵⁷

În anul 1823 funcționa o școală bisericească cu 4 clase, pe lângă mănăstirea Vladnic, unde erau școliți viitorii preoți ai bisericii și preoții bisericilor satelor din jur.⁵⁸

Următorul proprietar al moșiei a fost căminarul Gheorghe Săulescu, din anul 1838, care a acoperit biserica cu tablă în anul 1846 și tot acesta a descoperit inscripția săpată în lemn: „La 1738 s-au durat această biserică, la 1846 s-au acoperit a treia oară”.⁵⁹ Săulescu este considerat întemeietorul școlii românești, un filolog desăvârșit. Ghibănescu ne spune despre acesta: „Din trupul Vâtcanelor, capătul de la nord spre Târzii s-a desprins o parte, care a trecut mai apoi prin vânzare în mâna lui Gh. Papadopol, răzeș din Vâtcani și pe care soarta și vecinătatea de moșie cu Veniamin Costachi, proprietar în Roșiești, l-a înlesnit să învețe carte în Grecia și să ajungă profesorul Săulescu, atât de cunoscut în mișcarea noastră culturală din Moldova, de la 1828 încoace”.⁶⁰

⁵⁴ *Ibidem*, p. 54.

⁵⁵ Nicolae Stoicescu, *Repertoriul bibliografic al localităților și monumentelor medievale din Moldova*, Direcția Patrimoniului Cultural Național, București, 1974, p. 914.

⁵⁶ Gheorghe Ghibănescu, *Ispisoace și zapise*, vol. V, partea a 2-a, p. 217-218.

⁵⁷ Costin Clit, *Documente hușene*, vol. IV (1631-1865), Editura PIM, Iași, 2016, p. 290.

⁵⁸ Ziarul „Vremea Nouă”, anul 2, nr. 302, 8 februarie 1969, p. 3.

⁵⁹ Costin Clit, *Documente hușene*, vol. IV, p. 121.

⁶⁰ *Ibidem*, p. 120.

Începând cu anii 1800, lângă moșia ce s-a înfiripat la schit s-a format și un mic cătun, Vladnicul „cu o suprafață cam de 372 hectare, cu o mică așezare de gospodărie și puțini locuitori”.⁶¹ Micul cătun era populat de oamenii ce munceau pământurile moșiei și se îngrijeau de animalele ce umpleau grajdurile. Dintr-un anunț scris în ziar la 1870, aflăm că moșia avea o herghelie de peste 50 capete harmăsari și cai de rasă indigenă.⁶² Satul a purtat mai multe nume: la 1845 era numit Schitul Vladnic, în același an este redenumit Slobozia Vladnic. Ultima menționare a acestuia se face în anul 1925, când este numit satul Vladnicul. Aceste detalii ne ajută să înțelegem dimensiunea moșiei și munca cu care se ocupau sătenii cătunului. După desființarea schitului, oamenii se mută la Corni-Albești și cătunul dispare la începutul secolului al XX-lea .

Săulescu s-a îndrăgostit de moșia Vladnic, privescuse, atmosfera și liniștea locurilor l-au determinat să nu o mai părăsească niciodată; nepotul căminarului Săulescu⁶³ ne povestește următoarele: „Curios om mai era și Căminarul. El deși mai avea o moșie tot în județul Fălciu, Râncanii, pe aceasta o iubea mai mult, căci mai toată era pădure, numai ici colo prin poienile mai mari punea de ara și semăna, să aibă doară popușoiul necesar gospodăriei și ovăsul pentru cai. Încolo ar fi socotit ca un sacrilegiu să se atingă de vreun copac. Pentru foc îi erau suficiente crăcile uscate de prin pădure. Mai avea pe un chisc de deal golaș, acolo unde pădurea refuzase să crească, avea vie; dar nu pusă de dânsul, ci găsită de el acolo. Nici el nu știa bine proveniența ei, bănuia însă că această vie a fost sădită de călugării greci de la mănăstirea din deal, care au înlocuit pe călugării ruși întemeietorii ei și care au stat pe acele locuri până la secularizarea averilor mănăstirești, când și-au luat catrafusele și au plecat în țara lor. Îngrijea el cum îngrijea de această vie, dar mai mult îi plăcea poziția ei. Înconjurată de jur împrejur de pădure de stejar și fagi bătrâni, în care mierlele și alte păsări amatoare de poamă coaptă și dulce se adunau toamna în stoluri și prăpădeau strugurii, încât bietul căminar culegea și el ce-i mai rămânea de la ele și făcea două trei vase de vin, dar acela era vin de stafide, căci culegea de obicei via la începutul lui octombrie. Ce importanță avea pe atunci cantitatea, numai calitatea era la preț. De asemenea pădure era și la poalele viei, mai mult un fel de parc compus din vreo sută și mai bine de stejari bătrâni unul mai frumos și mai drept ca altul, înconjurat de o pajiște de țelină verde care forma cel mai frumos covor, pe care parcă ți-ar fi fost milă să calci.

Din vârful dealului pe timp senin și fără ceață, spre dreapta, se vedea bine târgul Vasluiului la o distanță cam de 20-22 km. În linie dreaptă, spre stânga găseai Bârladul dacă aveai ochi buni, iar înainte în zări depărtate se desena printre nouri destul de deslușit „Ceahlăul”. Aici bunicu își făcuse un fel de chioșc unde scria, visa și adeseori dormea și noaptea acolo. I-a fost atât de drag acest loc, că la moartea lui a lăsat prin testament vreo 10.000 de galbeni poate și mai mult, pentru ca urmașii lui să înființeze acolo o bibliotecă. A trebuit tatălui meu ani lungi de proces, până ce tribunalul a anulat această dispoziție testamentară curioasă; căci de cine oare ar fi fost cercetată și cui i-ar fi folosit această bibliotecă?”⁶⁴

Dacă această bibliotecă s-ar fi înființat pe Vladnic, cu siguranță acel loc ar fi avut o cu totul altă soartă și poate nu ar fi ajuns doar o amintire, lipsită chiar și de ruine, unde doar o cruce simplă mai aduce aminte despre ceea ce a fost odată acolo.

Într-adevăr, căminarul iubea și se îngrijea de moșia Vladnic, acest lucru nu este confirmat doar de nepotul său, ci aflăm asta și dintr-o serie de documente; primul, din 12 mai 1854, când Săulescu recomandă pe Ioan Miron ca dascăl pentru biserica din satul „Vlavnicul”: „La biserica din satul Vlavnicul, ocolul Crasnei, unul din dascălii însemnați la conscripția trecută și anume Ursachi Coșeriul, agiungându la neputință de bătrânețe, încât nu mai poate îndeplini funcția de cetăț și cântăreț, în locul lui am găsit pe înfățișătorul Ioan Miron, fiul dascălului Gheorghe Miron, carile sau și căsătorit în acest sat. Numitul posedând cunoștințele cerute pentru a putea ține strana și cu cetirea și cu cântarea, rog a se întări de dascăl la această biserică, mijlocindu-se și către guvern al cunoaște, trecându-l în rubrica servitorilor bisericii”⁶⁵

Săulescu se îngrijește și mai târziu de buna funcționare a bisericii, când la 4 iulie 1855 cere hirotonirea dascălului Ștefan Ichim pe seama bisericii cu hramul Adormirea Maicii Domnului din Slobozia

⁶¹ C. Chiriță, *Dicționar geografic al județului Fălciu*, p. 215.

⁶² Ziarul „Curierul de Iași” din anul 1870.

⁶³ Titlu boieresc.

⁶⁴ George Lecca, *Un întâi mai la Vladnic*, în ziarul „Lumea”, nr. 3, 20 mai 1929, fila 4.

⁶⁵ Costin Clit, *Documente hușene* vol. IV, p. 418.

„Evlavnicului”: „La biserica cu hramul Adormirea Maicei Domnului din Slobozia Evlavnicul, proprietatea subscrisului nu este preot. Preotul Gheorghe Agapie din satul Cornii, rânduit interimar a îngriji și de poporul sus numitei biserici este bătrân și de boalea vârstei îl face neputincios a plini însărcinarea. Rog a se hirotoni de preot la această biserică pe dascălul Ștefan Ichim, unul din candidații ce au învățat catihetica aicea în anii de mai înainte, ca cu mica turmă a acestui popor remasă fără păstoriul ei sufletesc să fie răpită de lupii cii gânditori”.⁶⁶

Căminarul va fi ultimul proprietar al moșiei Vladnic care va vedea schitul plin de călugări, căci în timpul lui aceștia vor părăsi locul. Din cercetările pe care le-am făcut, nu am reușit să găesc o sursă care să menționeze exact contextul în care schitul este părăsit, însă cele mai multe surse amintesc momentul secularizării averilor mănăstirești de către domnul Alexandru Ioan Cuza. Viitorul proprietar Georges C. Lecca ne spune despre momentul desființării următoarele: „călugării greci de la mănăstirea din deal, care au înlocuit pe călugării ruși întemeietorii ei și care au stat pe acele locuri până la secularizarea averilor mănăstirești, când și-au luat catrafusele și au plecat în țara lor”.⁶⁷ Învățătorul Gheorghe Popescu din Albești scria în 1871 „se știe că Mănăstirea Vladnic... a fost populată de 100 monahi cu egumenul lor, și carii s-au împraștiet de domnul Gheorghe Săulescu”.⁶⁸

Alexandru Ioan Cuza și Schitul Vladnic

Despre desființarea schitului s-a păstrat și o legendă care implică pe domnul Alexandru Ioan Cuza:

O întâmplare cu Domnitorul Alexandru Ioan Cuza

„Pe la începutul domniei lui Alexandru Ioan Cuza, era o mănăstire de călugări pe la apus de satul Bagău, județul Fălciu, numită Vladnic. Călugării stăpâneau împrejur terenuri întinse de păduri, fânețe, terenuri pentru culturi, etc. Locuitorii din satele apropiate, Corni Albești, Zgura, Oțeleni, Barboși și altele aveau mare necaz din partea acestor călugări care, pentru cea mai mică încălcare a terenurilor mănăstirii de către vitele locuitorilor, le prindeau și nu le mai eliberau. De multe ori însă, vitele erau luate de pe alte terenuri sau chiar de pe drum, mai ales când erau date în paza copiilor, așa cum i s-a întâmplat și bunelului meu, care avea pe atunci vreo 12-13 ani și care mi-a povestit despre cele reproduse aici.

După multe plângeri la organele stăpânirii, locuitorii s-au hotărât, în cele din urmă, să trimită o jalbă lui Vodă. Era prin primăvara anului 1863. După vreo două luni, a urcat dealul dinspre Oltenesci o căruță cu doi negustori și cu un vizitiu și s-a îndreptat pe lângă satul Bagău, spre Bărboși. Caii fiind obosiți, negustorii au oprit căruța și au lăsat caii să mai apuce din iarba de pe marginea drumului. La un moment dat, caii au trecut cu căruța pe pajiștea care se întindea alături de drum și au început să pască de-a binelea. Nu trece mult timp și iată, dinspre mănăstire, apar vreo șase călugări înarmați cu ciomege și topoare, înjurând și strigând cât îi ținea gura:

— Ce căutați măi, tâlharilor, pe moșia noastră? De ce ne-ați stricat iarba de coasă? Evanghelia și hristoșii și biserica mamei voastre.

— Iertați-ne, cuvioșilor, a spus unul dintre negustori, cel mai tânăr, dar noi suntem străini și n-am știut că locul acesta i-al dumneavoastră și apoi ne-am înșelat și noi, văzând că aici e teren de pășune și nu de fânețe.

— Dar ce, o să ne înveți tu pe noi ce fel de teren e acesta? Slobozi glas unul dintre călugări.

— Noi nu vă învățăm, ci spunem ceea ce este, rosti cel de-al doilea negustor, care părea mai bătrân.

— Aha, va să zică tu ai chef de vorbă? Rosti același călugăr și, în același timp îl și lovi puternic cu ciomagul peste mână pe negustor.

— Hai, fraților, se adresă celorlalți călugări, puneți mâna pe hățuri și duceți căruța cu caii, sus, la mănăstire.

⁶⁶ *Ibidem*, p. 423.

⁶⁷ George Lecca, *op. cit.*, p. 4.

⁶⁸ Costin Clit, *Răspunsurile învățătorilor din județul Fălciu la chestionarul Odobescu*, cit., p. 141.

— Iertare cuvioșilor, iertare, rosti din nou negustorul cel tânăr, nu ne lăsați fără cai și căruță, suntem de departe, n-avem cu ce merge până acasă.

— Lasă, că o să vă dea iertarea preacuviosul stareț! Hai, porniți și voi către mănăstire!

Cei doi negustori și vizitiul, prizonieri ai călugărilor, au fost escortați la mănăstire, unde au fost duși în fața starețului pentru judecată. Fără prea multe formalități și cercetări, starețul a hotărât confiscarea căruței și a cailor în folosul mănăstirii, iar pe deasupra să mai plătească și o sumă de bani:

— Dar bine, cuvioase părinte, nu-i destul că ne lăsați fără căruță și cai, ne mai cereți și bani? N-avem de unde să dăm!

— N-aveți? Zise preacuviosul.

— E destul numai căruța și caili!

— La noi așa e legea, obiceiul pământului!

— O să ne plângem lui vodă, zise negustorul cel bătrân.

— Aha! Voi credeți că nouă ni-i teamă de vodă al vostru? Este un blestemat fără Dumnezeu, un anticrist care s-a pus în slujba prostimii. N-aveți cu ce plăti? Atunci... lepădați mantalele de pe voi în prețul banilor și plecați cu Dumnezeu.

Cei doi negustori s-au supus. Au dezbrăcat mantalele. De sub mantaua negustorului mai tânăr apare chipul în uniformă cu fireturi și stele strălucitoare al Domnitorului Alexandru Cuza. Starețul și călugării s-au cutremurat de spaimă și au căzut în genunchi.

— Îndurare Măria Ta, îndurare...!

— Mihalache, se adresă Domnitorul celui de al doilea negustor, care nu era altul decât Mihalache Kogălniceanu, ca ministru al nostru al treburilor dinăuntru, să iei măsuri ca, în cel mai scurt timp, să nu mai văd picior de călugăr la această mănăstire, iar vitele și toate terenurile dimprejur să fie împărțite la țărani.

— Am înțeles, Măria Ta!

După aceea, Domnitorul și ministrul său s-au urcat în căruță, continuându-și drumul. Din acea clipă, țărani din satele învecinate n-au mai avut de cine se mai plânge din partea mănăstirii. Se liniștiseră, oare, călugării? Nu. Părăsiseră mănăstirea.

Auzită de la profesorul N. Ciomaga din Huși (decedat 1998) și el o auzise de la bunicul lui, Ion Ciomaga din satul Oțeleni, născut în anul 1850 și mort în 1928⁶⁹.

Din vremea domnului Cuza s-au păstrat două toponime în zona Vladnicului: avem „Drumul Cuzei” care lega satul Bărboși de Oltenesti trecând pe lângă Bagău și Tăietura Lingurari, același traseu pe care domnul l-a parcurs în poveste, se spune că parcurgea mai mereu acest traseu în drum spre moșia familiei din satul Bărboși, traseu ce-i poartă numele. Al doilea toponim păstrat este „Râpa Cuzei”, ce pornește de la Cotul lui Pârlici și ajunge până spre pâraul Idrici, zonă de râpă împădurită. Această povestire este susținută de prezența celor două toponime, însă nicio altă sursă nu menționează această întâmplare, care totuși rămâne frumoasă din prisma mărețului personaj, Cuza Vodă.

Gheorghe Săulescu moare la moșia Vladnic, la 6 septembrie 1864,⁷⁰ unde este și înmormântat, la marginea dealului lângă mormântul unui egumen grec decedat în anul 1776. Mormintele celor doi erau marcate de două pietre funerare, pe cea a lui Săulescu nu era scris nimic, însă pe cea a egumenului era scris un text în grecește și românește. Mai târziu, mormântul căminarului era îngădit de un garduleț din lemn, ridicat de nepoții lui. După 1945, pietrele au fost furate din acel loc de către sătenii din Corni, am regăsit una dintre pietre în ograda unui cornean, dar vitregia vremurilor și-a pus amprenta pe aceasta, fiind distrusă și indescifrabilă, piatra are dimensiuni mari aflându-se în ograda lui Bălănescu. Despre cea de-a doua cruce se crede că a fost folosită de un sătean la construirea unei fundații, după spusele profesorului Ion Diaconu. Mai târziu au fost puse două cruci din fier pentru a aminti de locul mormintelor, din păcate și acelea au dispărut după 2003, astăzi locul mormintelor este necunoscut. Despre moartea căminarului circulă o poveste printre bătrânii satului Corni: „Am lucrat în pădure cu tata într-un sfârșit de toamnă, aveam pădure la gura Cetățuiei. Era seara pe terminate, eram obosită iar vremea era ploioasă dar tata mă ia în sus pe coastă, îmi era frica să urc, alunecam și în jos era o râpă de nu-i vedeai fundul. Când am urcat sus mi-a arătat locul

⁶⁹ Gheorghe Melinte, *Cuza și Hușii*, Editura Timpul, Iași, 1998, p. 41-43.

⁷⁰ Cu privire la anul morții căminarului există mai multe variante: 1860, 1864 și 1875, cea de-a doua variantă fiind acceptată în general.

unde înainte era schit de călugări. Tata mi-a povestit de un călugăr care a murit și nu mai putrezea, l-au scos din mormânt și l-au pus la soare, ca să putrezească, nu mai țin minte numele... Săulescu, Gheorghe Săulescu, așa îl chema”.⁷¹

După moartea căminarului, moșia Vladnic rămâne fiicei acestuia Maria, căsătorită cu Casian Lecca. Aflăm dintr-un proces verbal din 23 mai 1870, încheiat între Casian Lecca și Grigore Movila, primarul comunei, faptul că împroprietăriții din anul 1864 au primit loturi la movila Târziilor și la locul velnițelor de pe Vladnic. Foștii clăcașii au cultivat doar pământurile de la movilă fiindcă cele de pe Vladnic nu erau delimitate. În anul 1870 se delimitează loturile de pe Vladnic și primesc totodată loturi de case în satul Vladnic, iar Casian Lecca le oferă și pomii roditori de pe loturile primite.⁷²

Moșia a fost arendată până în jurul anului 1900. După care fiul, George Lecca, este însărcinat cu exploatarea acesteia. În același an, se începe și construirea conacului, a beciurilor și grajdurilor. Despre modul în care arăta noul conac ne povestește un bătrân al satului Corni: „Conacul era în vârful dâmbului, cu fața la asfințit, spre sat, la intrare avea niște scări mari din piatră. Avea patru camere, două pe o parte și două pe o parte și cu un hol pe mijloc, în capăt era o bucătărie, am mâncat de câteva ori acolo. Avea și o sală de mese și un depozit. La scările de la intrare, erau 5-6 trepte, când ajungeai pe scări sus, după ce treceai pragul, avea în podea un oblon ce dădea într-un beci mic, nu beci de depozitat, cameră secretă. Ei, și pe fața unei trepte avea un fel de geam și putea să vadă afară, el se băga cu pușca în beciul ăla și vedea prin treaptă afară, avea o pușcă mare și așa se apăra de hoți sau de cei care îl atacau, dacă veneai dinspre poartă el te vedea. Conacul era vechi, construit de alți boieri”.⁷³

Familia Lecca se ocupă cu dezvoltarea moșiei, se construiesc saivane pe valea Idriciului, în același loc unde sunt acum mai multe stâne. George Lecca avea o pepinieră foarte cunoscută în județ, unde creștea pomi fructiferi și viță de vie. Moșia Vladnic avea 4 hectare de vie nobilă, de diferite tipuri, plantată pe partea stângă a pârâului Idrici în apropiere de Râpa Cuzei / Râpa Stânilor.

Gheorghe Ghibănescu face o vizită prietenului Lecca, la moșia de pe Vladnic, descriind imaginea care i se prezenta: „Acum 15 ani (1909) în urmă, avui prilejul să mă opresc la moșia d-lui Leca, proprietarul Vladnicului și un nepot al Săulescului. Biserica era dărăpănată, căci lemnul fiind vechiu și putregăios se lăsase într-o parte. Înăuntru nu era nimic, care să arate de ce a fost schitul mai din vechiu; nici catapetează, nici cărți, nimic; și nici proprietarul moșiei nu putu să-mi spună ceva. Lângă schit 2 morminte: unul al paharnicului Gh. Săulescu, primul nostru arheolog și stăpân al moșiei Vladnicul din 1838, altul al unui egumen grec. Piatra de pe mormântul lui Săulescu e fără inscripție, iar cea a călugărului grec cu text grecesc și românesc, e din 1776. Nu avui vreme să curăț piatra și s-o decalc, așa că nu știu ce cuprinde. Aud că azi schitul s-a desființat cu totul; așa că vântul și ploaia, înghețul și dezghețul, soarele și luna lucesc locul golit de schitul unde evlavioșii noștri boeri de altădată au crezut că-și pot înveșnici numele cu zidirea acestui schit și cu întreținerea lui. O tristețe mă cuprinde acum când scriu aceste știri, căci știu prin mine, câtă viață veche a clocotit pe această scurtă, dar îndesată vale a Idriciului, unde au trăit boerii Costăchești, 7 rânduri de Costăchești”.⁷⁴

Cărțile vechi ale bisericii au fost donate către schitul Brădicești din Dolhești, județul Iași, care în trecut făcea parte din fostul județ Fălciu: „Cărțile rusești îs aduse de la desființatul Schit Vladnic tot din acest județ și dintre ele poate fi menționată o evanghelie din 1646. Pe unile se găsesc inscripții hazlii scrise în rusește și românește”.⁷⁵

Cum descria George Lecca drumul de la gara Crasna până la moșia Vladnic, în anul 1901: „Din dreptul gării Crasna, dacă treci șoseaua care vine dinspre Bârlad și merge la Iași, cam pe unde a fost odată târgul „Docolinei” și apuci la stânga peste dealuri spre răsărit, după ce ai trecut printr-un sat mare răzășesc: „Cornii”, începi a tot scoborî la vale până ce ajungi la poalele moșiei Vladnic. Până aici poate să fi făcut vreo 9 km. Și cu toate că drumul e foarte accidentat, cu sușuri și scoborâri repezi, când într-o coastă când

⁷¹ Interviu Profiri Rodica, Corni-Albești, 07.03.2023, născută în anul 1939.

⁷² Costin Clit, *Considerații la istoria comunei Albești din județul Vaslui*, cit., p. 262.

⁷³ Interviu Neculai Adam, Corni-Albești, 07.08.2023, născut în anul 1941.

⁷⁴ Gheorghe Ghibănescu, *Ispisoace și zapise*, vol. V, partea a 2-a, p. 55.

⁷⁵ Economu-Stavrofor V. Ursăcescu, *Monografia schitului Brădicești din jud. Fălciu*, Tipografia Națională I. S. Ionescu, Iași, 1914, p. 37-

într-alta, totuși cu multă băgare de seamă izbutești să sosești cu arcurile tefere la trăsură. Dar aici călătorule ți s-a afundat. Când te uiți cât ai de suit până în vârful dealului pe un drum care ia dealul în piept și mai ales dacă ai avea și nenorocul să fie și puțin glod, apoi fără ajutorul unui sau a două perechi de boi buni care să-ți anini înaintea cailor, acolo rămâi mult și bine. Să presupunem însă, că ai dat peste un drum uscat și având cai buni la trăsură deprinși cu dealurile, ai parvenit mergând pe jos, atât d-ta cât și vezeteul, să ajungi în vârful lui. De bună samă, că nu ți s-a părut prea din cale afară lung acest suiș, prin faptul că fără voia d-tale ai fost furat de diversitățile peisajului, care după fiecare cotitură a drumului se schimbă. Atât în dreapta cât și în stânga drumului, locuri abrupte, gârle adânci și periculoase pentru trecător. Sau din loc în loc, stejari și fagi seculari care pe marginea prăpastiei îți păreau gata, gata de a se prăvăli în ea, dar care totuși, prin puterea rădăcinilor lor adânci și puternice dăinuiau de multă vreme acolo, nici nu le păsa, și mărturiseau că pe locul acela a fost odată codru, nu șagă.

Pe vârful acestui deal cu cota de 380, Căminarul Gheorghe Săulescu, proprietarul moșiei Vladnic și bunicul meu după mamă, contemporanul și tovarășul lui Gh. Asachi la înființarea primelor școli românești în Iași și autorul celei dintâi gramatici românești din care alunga cu înverșunare orice latinisme, susținând că limba românească e destul de bogată în cuvinte ca să exprime orice idee, aceasta prin contrazicere cu frații ardeleni care pe atunci voiau să latinizeze orice cuvânt. A găsit de cuviință să-și alcătuiască gospodăria, într-o poiană mare în mijlocul unei păduri bătrâne.

Dar înainte de a ajunge la poarta ogrăzii lui, înconjurată cu gard năstrușnic de nuiele cu streșină mare de spini, care-ți închide orice vedere înăuntru, în dreapta peste drum era o fântână adâncă cu apă rece care te tăia la dinți și care făcea să te întrebi ce caută acolo pe vârful acestui deal”.⁷⁶

Pe platforma dealului Vladnicului, la capătul pădurii și lângă drumul Vutcanilor a fost un iaz ce se forma natural, iar boierii moșiei l-au transformat într-un lac în toată regula. În anul 1864 exista o piatră veche de hotar plasată în zona „Lacul”, așa cum era denumită în acea vreme, mai apare și sub numele de Poiana cu Lac. Acolo se creșteau pești și raci pentru bucătăria conacului, George Lecca organizează o petrecere de 1 Mai la moșia Vladnic și pregătește raci pentru felul principal de mâncare „câțiva raci mari prinși din iazul moșiei cu câteva ceasuri înainte, fierți și serviți cu mujdei de usturoi”.⁷⁷ Astăzi lacul nu mai este, a rămas doar un întins de stuf, puțin adânc, unde primăvara se adună ceva apă pe fundul vechiului iaz.

Proprietarul, George Lecca, face un împrumut considerabil în anul 1911 de la o societate economică, împrumut pe care nu-l poate restitui în anii ce urmează. Lecca a fost nevoit să cedeze o mare parte din moșia Vladnic către vânzare pentru acoperirea datoriei. S-a încercat licitarea moșiei încă din anul 1916, însă intrarea României în război a fost principala piedică în această afacere, fiindcă nimeni nu dorea să cheltuie sume mari de bani într-o perioadă de incertitudine. După terminarea războiului moșia este din nou scoasă la licitație în anul 1919, iar o mare parte din ea se prezenta după cum urmează: „Un trup de pământ de aproximativ 85 hectare, compus astfel: aproximativ 3 hectare vie indigenă filoxerată și înconjurată cu gard; aproximativ 5 hectare dealul bisericei, plantația de pomi roditori dar care n-a început a rodi încă; aproximativ 3 hectare pădure mică mladă de 3-4 ani; aproximativ 6 hectare loc îngrădit cu gard pe care se află plantați pomi roditori și pe care este construit conacul moșiei, compus din o casă mare de locuit, acoperită cu tablă, având 7 camere și 2 antrete și un balcon de scândură, o casă de cărămidă acoperită cu tablă, compusă din 7 camere și 2 antrete în construcție, o seră în stare proastă, un grajd din vâlătuci pentru 8 cai, având alătura o cameră pentru vizitiu, 3 saivanuri acoperite cu stuf, un hambar mai mare cu 2 ochiuri, având alătura o droșcărie de scânduri acoperită cu stuf, un alt hambar mai mic de scânduri acoperit cu șindrilă, un beci de piatră și un coșar de nuele acoperit cu scânduri. Restul de aproximativ 68 hectare este pentru arătură”.⁷⁸

În anul 1920, Aristide Malache cumpără moșia Vladnic. Aceasta era născut în anul 1879 și deținea o crâșmă în Bârlad, oraș unde locuia. Aristide era căsătorit cu Aviva și împreună aveau trei copii: Angela, Elvira și Eugen. Noul proprietar se va axa pe creșterea viței de vie, al cărei rod îl vindea în crâșmele din Bârlad. Malache construiește un beci pe dealul Vladnicului, unde depozita butoaiele cu vin: „El era cam

⁷⁶ George Lecca, *op. cit.*, p. 4.

⁷⁷ *Ibidem.*

⁷⁸ „Monitorul Oficial al României”, nr. 227, 5 ianuarie 1919.

rău cu oamenii, îi ținea din scurt, avea vii, 4 hectare, drept unde îi stâna lui Titi Dascălu era un pătrat de 4 hectare, îngrădit de un gard viu din spini americani de nu puteai trece. Am lucrat și eu la vie acolo, aveam o căruță și căram apă la oamenii ce lucrau la vie, aveam o cadă mare cu apă în căruță. La poartă avea 1 hectar de ceasla nobilă, 1 de ottonel de făcut vin, 1 hectar de ottonel parfumat și 1 hectar de tămâioasă, acolo era o căsuță și se zicea la Cramă, unde stăteau muncitorii. Avea boierul niște butoaie mari, budane le ziceam noi, aveam la un capăt un șurub care deschidea un capac de ne băgam în ele și le spălam, spălam bucătică cu bucătică, iar apoi le pritoceam. Cum era pe atunci, ne dădea la copii câte un sfert de cană de vin, la bătrâni le dădea câte două cănițe și ne zicea să fim atenți să putem trece podul Munteanului.

Boierul avea o pivniță mare, hlubă i se zicea, vara era răcoare tare și iarna era cald. Hluba era cu fața spre sat, în dreapta conacului, avea un acoperiș ca un saivan în două ape, la intrare coborai în pământ pe scări de piatră și avea o boltă mare din cărămidă, tot la intrare avea o cangă mare pe care agăța viței, porci, miei după ce îi tăia. Bălănescu era gestionar la pădure și cu oamenii pe care îi avea a stricat toată crama și a cărat piatra la el. Dădea câte o ciofărtă de lemne la oameni și ei stricau pentru el”.⁷⁹

Boierul Malache își sporește averea cu noua moșie cumpărată, își extinde pământurile, plantează mai multă vie și construiește saivane, barăci și altele. Bătrânii din satul Corni își amintesc limpede despre acele vremuri: „Alistir Malache avea avere, era boier și noi mergeam cu ziua la el, la prășit, la secere la munca câmpului, la sfârșitul zilei ne plătea, avea un cal sur și umbla prin țarnă călare. Uneori ne verifica pe deal, că noi mai luam una alta în buzunare, la bătut răsărita luam prin traiste semințe, așa erau timpurile. Avea conac mare pe Vladnic, noi ziceam că ne duceam la mănăstire, ziceam «Ne ducem la mănăstire». Bătrânii mergeau la mănăstire când era, eu n-am prins-o, era pe un deal mare unde avea conac Alistir. Boierul a plecat în '44, când a venit războiul, a plecat în fugă, din urma lui a rămas tot grâul, popușoi și ce mai avea. Lumea din sat fura de la el cu sacul, de mâncare”.⁸⁰

Aristide se implică și în viața satului Corni, donează pământul și materialele pentru noul cămin cultural care s-a construit în anii 1939-1940. Acesta conducea secția pentru Cultura Muncii din cadrul căminului și era membru în secția pentru Cultura Minții și a Sufletului. Restul familiei ocupa diferite funcții în departamentele rămase. Pentru actul donației, căminul avea să-i poarte numele: Căminul Cultural „Aristide Malache” Corni: „Eram mărișor, aveam cam 7-8 ani, de la vârsta asta mai ții minte. Boierul Malache era un om scurt, frumos și purta niște ochelari și toată suprafața de pe Vladnic era a lui, pădurea, islazul, pășunile și câmpurile din jur, tot era a lui. Pe dealul Vladnicului, unde acum se zice Buboi, avea conac, în spatele conacului era livadă și în fața lui, pe panta dealului Buboi, Livada Călugărilor i se spunea. Livada Călugărilor, numele venea de la doi călugări greci care stăteau într-un fel de bordei mic, stăteau exact cum urcai cărarea spre conac și lucrau pentru boier, dar nu vorbeau română. Țin minte că-mi spunea și tata, că boierul a cumpărat pe Vladnic în rate și după ce a cumpărat a tăiat pădurea toată și a plătit, pădurea a crescut iar după și el a rămas câștigat. Lucram la el în agricultură, avea mult teren pe care creștea popușoi, grâu, orz. Malache avea 4 cai frumoși, fratele meu grijea de ei, Ghiță Adam era omul lui de curte. Boierul lua 2 cai și mergea la casa lui din Bârlad și se întorcea cu ceilalți doi, avea o trăsură frumoasă și căruțaș. Am fost și eu la casa lui din Bârlad, fostul primar Ghiță Stavăr a vrut să-mi ia pământul după '89, eu aveam o bucată de pământ dată de boier, și am fost după revoluție la Bârlad la fata lui să mă ajute ea. Boierul avea saivanele unde sunt stânele pe Vladnic și avea saivane peste râul Idrici, peste mal de stânele de acum”.⁸¹

Odată cu începutul celui de-al Doilea Război Mondial, boierul se retrage la reședința sa din Bârlad, din pricina frontului care se apropia. În timpul luptelor din august 1944, îi sunt distruse saivanele, locuitorii satelor au furat toate cerealele din hambare, iar moșia era un dezastru. Instaurarea regimului comunist aduce cu sine și colectivizarea, moșia Vladnic este expropriată în anul 1945.⁸² Aristide Malache își va petrece ultimii ani din viață la domiciliul din Bârlad, însă nici acolo nu-și găsește liniștea, fiindcă în timpul războiului casa i-a fost ocupată de Legiunea de Jandarmi care nu voia să evacueze locul după sfârșitul conflictului mondial. Aristide trimite o scrisoare către Ministerul de Interne în anul 1947: „Subsemnatul

⁷⁹ Interviu cu Neculai Adam, Corni-Albești, 07.08.2023, născut în anul 1941.

⁸⁰ Interviu cu Maria Ivan, Albești, 29.07.2023, născută în anul 1927.

⁸¹ Interviu cu Neculai Adam, Corni-Albești, 07.08.2023, născut în anul 1941.

⁸² Comeliu Istrati, *Pagini din istoria unui sat de răzeși, Vutcani, Județul Vaslui*, în „Acta Moldaviae Meridionalis”, nr. IX-XI, 1987-1989,

Aristide Malache, proprietarul imobilului din str. Mihail Kogălniceanu, nr. 8, Bârlad, vă aduc la cunoștință următoarele: În august 1944 evacuându-mă din Bârlad cu ocazia evenimentelor, imobilul proprietatea subsemnatului ce este singura locuință a mea și a familiei mele compusă din cinci membri mi-a fost ocupată de Legiunea de Jandarmi. Actualmente suntem constrânși să locuim într-o singură cameră la fiica mea Eugenia Căpitan Crihan, deși sunt case libere ce ar putea satisface cu prisosință necesitățile instituției, totuși nu s-a luat nici o măsură pentru a ne elibera casa, așa că de mai bine de doi ani, deși proprietari ai imobilului, suntem constrânși la un trai neomenesc. Mai adaug la acestea faptul că nu am primit nici un fel de chirie în acești doi ani, iar cei doi cai și boi ce îi posed pentru nevoile agriculturii trebuie să-i adăpostesc pe la vecini”.⁸³

În anul 1921, Ministerul Artelor dorea reconstrucția schitului care era stricat: „În cursul săptămânii trecute d. Roșianu, inspector al Ministerului Artelor, însoțit de părintele subprotoiereu Ursăcescu, de la Oltenești, membru corespondent al comisiei monumentelor istorice au fost la moșia Vladnic, în vederea reconstruirii clădirii fostului schit Vladnic, clădit în anul 1738, numai din lemn de stejar. Schitul a fost dărâmat acum câțiva ani, lemnăria se păstrează în curtea proprietății. Fotografia acestui schit ne arată că el a fost unul din minunatele lucrări de artă ale trecutului nostru”.⁸⁴

În acest mod s-a sfârșit ceea ce a fost moșia și schitul Vladnic. Despre biserica din lemn știm că la 1909 s-a ruinat,⁸⁵ în următorii ani se notează: „a fost dărâmat acum câțiva ani, lemnăria se păstrează în curtea proprietății”.⁸⁶ În anul 1944 învățătoarea Eugenia Bostan din Corni consemna următoarele date despre schit: „pădurea Vladnic, proprietatea lui A. Malache, ce o deține de la foștii greci, descendenții fanarioților. Aici și-au dus viața și un număr restrâns de călugări în schitul Vladnic, ale cărui ruine se văd și acum”.⁸⁷ În anul 1947 ruinele erau puține, împrejmuite cu un gard de lemn.⁸⁸ În perioada comunistă toată curtea boierească și toate anexele au fost distruse. În anul 2002, profesorul Ion Diaconu face o vizită vechiului schit și găsește bucăți de marmură, cărămizi și resturi ceramice printre brazdele lăsate de plug, iar undeva spre vest se vedeau două cruci de fier ce marcau mormintele căminarului Gheorghe Săulescu și al egumenului. În anul 2024 încă se pot observa cărămizi, ceramică și mici obiecte, însă cele două cruci de fier au dispărut. În locul unde a fost intrarea în curtea boierească s-a pus o cruce de fier de către un profesor de matematică din satul Corni, pe care stă scris: „Spre aducere aminte. Pe acest loc a fost Mănăstirea Maicii Domnului Vladnic”.

⁸³ Paul Zahariuc, *Întâmplări din vremea Ciumei Roșii*, vol. I, Editura PIM, Iași, 2009, p. 189.

⁸⁴ Ziarul „Dimineața”, anul 18, nr. 5354, 7 august 1921, p. 6.

⁸⁵ Nicolae Stoicescu, *op. cit.*, p. 914.

⁸⁶ Ziarul „Dimineața”, *cit.*, p. 6.

⁸⁷ Arhivele Naționale Istorice Centrale, Fond Ministerul Cultelor și Instrucțiunii Publice, dosar 1800/1945, p. 10-11.

⁸⁸ Pr. Anton Popescu, *op. cit.*



Crucea amplasată la intrarea în fosta curte boierească

Biserica din Poiană păstrează un obiect prețios de la ceea ce a fost biserica din lemn de pe Vladnic, un clopot: „Avem un clopot în Poiană, era anume, când venea o mânia de ploaie cu grindină se trăgea clopotul ăla, care era adus de la fostul schit de pe Vladnic. Erau bătrânii Ion Stratulat, Cârcel, care aveau grijă să-l tragă când venea o mânia furioasă, fugeau repede și trăgeau repede clopotul și se împrăștia norii. Mănăstirea s-a desființat cu timpul, s-a furat tot ce a fost. Eu eram odată într-o grădină și coseam, din sus venea o negreală de furtună, cum vin de multe ori, și când am auzit că au tras clopotul mă uitam și norii se vânturau și se răscoleau până s-au împrăștiate. Doar clopotul a mai rămas din vechea mănăstire”.⁸⁹ Clopotul a suferit accidente de-a lungul anilor, în urma apariției unei crăpături care afecta funcționalitatea acestuia s-a luat decizia recondiționării lui în primăvara anului 2024.

Cetatea Hallstattiană (Traco-Getică) târzie de la Cetățuia-Vladnic

Cetatea traco-getică de la Vladnic datează din secolele IV-III î.Hr., iar de-a lungul timpului a fost cercetată de mai mulți arheologi. Cea mai veche menționare a cetății este făcută în chestionarul lui Alexandru Odobescu, între anii 1871-1873:⁹⁰ „Asupra întrebărilor din chestionarul comunicat subscrisului de primarul respectiv, cu respect vă supun că făcând cercetare în tot cuprinsul comunei Albești și în cele învecinate, am descoperit următoarele: Locul numit Cetățue. Aceasta este situată pe moșia Vladnicu spre nord-est de Albești, în mijlocul pădurii, înspre meazăzi de la Monastirea Vladnicu, pe o înălțime de deal de 20 stânjeni socotiți de la nivelul șesului; la coturile despre meazănoapte, răsărit și apus este înconjurată cu un șanț adânc de 3 stânjeni, pe unde nici acum nu se poate sui în cetățue, iar la latura despre meazăzi se formează o adâncime naturală ca de 20 stânjeni pe unde nu se poate nimene urca la înălțimea cetățuei, intrarea în cetățue este formată de o limbă de pământ îngustă de 6 palme și care limbă la latura despre meazănoapte are un șanț adânc de 2 stânjeni și la latura despre meazăzi se formează o adâncime naturală de 15 stânjeni; toată întinderea Cetățuei este un podiș ca de 100 prăjini quadrate, având forma rotundă, pe care se găsesc mai multe moviliți și gropi. Nu s-au putut afla de la nimene de cătră cine este făcută acea cetățue și de ce fel de oameni a fost locuită și pe ce timp; se știe numai că Mănăstirea Vladnic este făcută

⁸⁹ Interviu cu Grigore Șerban, Corni-Albești, 07.08.2023, născut în anul 1939.

⁹⁰ Alexandru Odobescu era convins de ideea că în fiecare sat și comună se află vestigii istorice, astfel a trimis un chestionar tuturor învățătorilor în care erau întrebați despre vestigiile de pe teritoriul satului.

de 400 ani de Mateiu Negelu, care a fost populată de 100 monahi cu egumenul lor, și cari s-au împrăștiat de domnul Gheorghe Săulescu. În biblioteca domnului Săulescu poate să fie scrise (...) Cetățue sau prin documentele moșiei”.⁹¹

A doua menționare a cetății se înregistrează în *Marele Dicționar Geografic al României*, în 1899.⁹² Cetatea este redescoperită în anul 1951 de către colectivul șantierului de la Poienești (Cihodaru, Vulpe, Petre, Kiss). În anul 1971, cetatea va fi studiată de către A. C. Florescu în colaborare cu Gh. Melinte. În anul 1983, cetatea este sondată de către Ruxandra Alaiba. Ultimele cercetări au fost efectuate în anii 2021, 2022, 2023 și 2024 de către Alexandru Berzovan, Mircea Oancă și Mircea Mamalaucă. În urma tuturor cercetărilor desfășurate de-a lungul timpului s-au conturat următoarele informații despre cetatea Vladnic:

Cercetarea lui Adrian Florescu din anul 1971: „La aproximativ 7 km spre nord de satul Vutcani și la circa 3 km spre est de satul Corni, pe locul denumit *Vladnic*, se află o cetate de pământ având o incintă de numai 1-1,5 ha (150 X 100 m). Spre deosebire de cetatea de la Crețești, această cetate este situată pe un fund de vale, valea pârâului Vladnic. Elementele de fortificație artificială (val cu șanț adiacent) se află numai pe laturile de nord, est și sud, descriind un imens semicerc; latura de vest și parțial cea de nord, sunt mărginite de o pantă foarte abruptă care se confundă cu malul râpos al pârâului Vladnic.

În general, valul este bine păstrat, exceptând doar capetele dinspre nord și sud care au suferit deteriorări mai mult sau mai puțin pronunțate. Lungimea aproximativă a valului și respectiv a șanțului adiacent este de 250-280 m; înălțimea sa maximă este de circa 4-4,50 m, de la suprafața actuală a solului, iar lățimea bazei de 15-18 m. Lățimea superioară a șanțului adiacent ajunge până la 15-18 m, iar adâncimea actuală este de 1,50-3 m. Cetatea este acoperită integral de pădure de crâng, foarte deasă, creând mari dificultăți, din acest motiv, pentru cercetările de suprafață. S-au semnalat doar câteva fragmente ceramice de factură hallstattiană târzie, indicând o încadrare cronologică, aproximativ în aceeași vreme cu cetatea de la Crețești (eventual sec. IV-III î.Hr.)”.⁹³

Cercetarea Ruxandrei Alaiba din anul 1983: „Cetatea traco-getică de la Vladnic se individualizează, în raport cu celelalte cetăți din partea de răsărit a Podișului Bârladului, prin altitudinea mult mai mică, în raport cu înălțimile ce o înconjoară. Cercetările de suprafață întreprinse pe valea Bârladului și pe afluenții lui au dus la redescoperirea acesteia. În 1951, colectivul șantierului de la Poienești descria cetatea: «În pădure, pe înălțime, la circa 800 m S de Schit și la E de sat, se află urmele unei cetăți cu șanțuri și valuri bine păstrate. Nici un obiect databil. Locul e numit Cetățuia. E vorba de o fortificație feudală». A. C. Florescu, în 1971, o va include în rândul cetăților hallstattiene din Moldova de Sud, prin studiul în colaborare cu Gh. Melinte. Tot A. C. Florescu va relua problematica acestei cetăți în sinteza publicată în același an, cu care ocazie va contura și trăsăturile cetăților de pământ din Moldova, cunoscute în acel stadiu al cercetărilor. Repertoriul arheologic al Vasluiului o va consemna succint ca o „cetate de pământ hallstattiană târzie”.

Cetatea de la Vladnic se află la aproximativ 7 km nord de satul Vutcani și 3 km est de satul Corni, la circa 0,3 km sud-sud-vest de schitul Vladnic, comuna Albești. În 1971, A. C. Florescu menționa o incintă cuprinsă între 1-1,5 ha. Starea de conservare a acesteia este relativ bună. Cetatea a suferit, în parte, în urma bombardamentului din timpul ultimului război mondial. Intrarea în cetate s-a conservat bine. Azi, suprafața terenului pe care a fost construită este acoperită de pădure deasă de crâng. Probabil din acest considerent ea nu a intrat în atenția arheologilor. Caracteristica acestei cetăți, în raport cu descoperirile similare din podiș, de regulă situate într-o poziție dominantă, cu vizibilitate de jur-împrejur pe mari distanțe, o constituie poziția acesteia intermediară, între valea pârâișului Cetățuiei, mic afluent al pârâului Vladnic, și înălțimile ce o înconjoară.

La construirea cetății s-au adaptat particularitățile terenului pentru realizarea unei fortificații artificiale și naturale. În anul 1988 am realizat aici o ridicare topografică cu teodolitul. Suprafața incintei

⁹¹ Costin Clit, *op. cit.*, p. 120.

⁹² „Cetățuia, loc, în jud. Fălciu, cu ridicături de pământ și înconjurat cu șanț; e în pădure lângă poiana și pârâul Vladnicul, de pe moșia Vladnicul (mănăstirea Vladnicul), pe teritoriul com. Corni, plasa Crasna, în hotarul moșiei Vutcani”. - *Marele Dicționar Geografic al României*, alcătuit de George Ioan Lahovari, C. I. Brătianu și Gr. C. Tocilescu, vol. II, Editura Stab. Grafic J. V. Socecu, București, 1899, p. 319.

⁹³ Adrian Florescu, Gh. Melinte, *Cetăți Hallstattiene, recent descoperite în zona de nord-est a Moldovei centrale*, în „Carpica”, IV, 1971, p. 129-132.

este în ușoară pantă înclinată spre nord-nord-est. Marginea de vest-sud-vest se continuă printr-o limbă de pământ care coboară abrupt în vale. Spre vest, sud și parțial spre nord, incinta acesteia este protejată natural de pante puternic ravenate, abrupte, tăiate din albia Cetățuiei. Pe latura dinspre nord și est și, parțial, sud are o fortificație artificială de val și șanț „descriind un imens semicerc”. În partea de sud-est a cetății, valul începe din dreptul râpii. În acest loc, din cauza terenului înclinat, se ajunge ca valul să fie mai jos decât incinta cetății. De asemenea, spre mijlocul ei se află un mic promontoriu. Denivelarea terenului în exteriorul valului, dinspre partea de acces, presupune existența a încă unui val de apărare. Confirmarea acestui al doilea val ar duce și la posibilitatea unei eventuale extinderi a incintei. Și în afara primului val s-au descoperit, la suprafața solului, fragmente ceramice, însă foarte puține. Suprafața incintei, stabilită în 1971, era cuprinsă între 1-1,5 ha. Lungimea valului, deci și a șanțului, se înscrie între 250-280 m. Înălțimea maximă a valului atingea 4-4,50 m, măsurată de la suprafața actuală a solului, și lățimea bazei de 15-18 m. Șanțul avea deschiderea superioară de 1,50-3,00 m și adâncimea de 1,50-3,00 m. În anul 1983 am realizat aici o săpătură de salvare. Secțiunea realizată de noi nu a făcut decât să rețușeze câteva gropi rămase de la scoaterea copacilor, suficient însă pentru stabilirea stratigrafiei și pentru spăcluirea unui complex ceramic de mici dimensiuni. În restul suprafeței săpate s-au mai descoperit și alte fragmente ceramice dispartate. Cernoziomul de pădure, gros de peste 0,40 m, suprapune nivelul de locuire preistoric. Stratul cu urme de locuire getică apare la o adâncime de 0,50-0,70 m (cercetările recente au demonstrat că stratul de locuire se află la o adâncime mai mică decât s-a constatat anterior) și are o culoare brun-închisă. Sub acesta au apărut, sporadic, fragmente ceramice specifice culturii Noua. La 0,80-1,00 m începe stratul de loess.

Primele fragmente ceramice au fost descoperite de Gh. Melinte. Sondajul realizat în 1983 a dus la descoperirea unui număr destul de mic de fragmente ceramice, totuși suficient pentru o primă analiză. Cu tot efortul de a restaura fragmentele dispartate, nu s-a întregit nici un vas. Ceramica descoperită face parte în exclusivitate din categoria celei lucrate cu mâna. Sistemizarea ei se va realiza doar pe baza profilelor acestor fragmente, conform sintezei ceramicii traco-getice realizate de E. Moscalu.

Tipurile de vase. Vasul clopot sau sac, lucrat, de obicei, din pastă cu degresant din cioburi pisate mărunț, mai puțin nisip, în exterior, uneori, sunt mai îngrijit finisate, alteori sunt aspre la pipăit. Arderea semi-oxidantă a dat vaselor o nuanță brună, foarte rar roșie, cu miezul gri-negricios. Mai ales în interior vasele prezintă pete gri-negricioase sau gălbui. Decorul constă din brâie cu alveole, întotdeauna dispuse sub buză, întrerupte de butoni plați, circulari. S-a semnalat și un fragment de vas cu o tortiță modelată triunghiular.

Astfel, primul tip cuprinde cetățile situate pe înălțimi dominante, majoritare. Al doilea tip de cetăți sunt cele amplasate pe forme de teren joase și foarte joase, dar înconjurată de înălțimi. Din ultima categorie face parte cetatea Vladnic, situată pe o limbă de teren ce coboară din platoul Vladnicului. Altitudinea acesteia este mult mai mică în raport cu a platoului și a dealurilor înconjurătoare. Analogii pentru cetatea de la Vladnic sunt mai puține. Între acestea se înscrie și cetatea de la Buhalnița și Horodiștea, jud. Iași. Rolul cetăților din pământ a fost subliniat de la începutul cunoașterii lor, ele „constituiau desigur reședințele unor șefi locali a căror autoritate se extindea de jur-împrejur, de la caz la caz, pe o rază de zeci de kilometri. Îndeplinind funcția unor veritabile centre urbane, adevărate polis-uri ale lumii traco-getice”.⁹⁴

„Spre deosebire de cetatea de la Crețești această cetate este situată pe un fund de vale, a pârâului Vladnic. Elementele de fortificație artificială (val cu șanț adiacent) se află numai pe laturile de nord, est și sud, descriind un imens semicerc; latura de vest și parțial aceea de nord, sunt mărginite de o pantă foarte abruptă care se confundă cu malul râpos al pârâului Vladnic”.⁹⁵

Cercetările întreprinse de Alexandru Berzovan, Mircea Oancă și Mircea Mamalaucă în anii 2020 și 2021:

„Din punct de vedere geografic, castrul este situat în zona sudică a Podișului Moldovei, mai precis în zona Dealurilor Fălciului. Situl ocupă un versant de pe malul drept al văii Cetățuia, mărginit la nord de Dealul Mălăiești și la sud de Dealul Ursoaia. Peisajul este dominat de dealuri mici și alungite. Altitudinea

⁹⁴ Adrian Florescu, Gh. Melinte, *op. cit.*, p. 137.

⁹⁵ Ruxandra Alaiba, *Cetatea traco-getică de la Vladnic, Jud. Vaslui*, în „Cercetări arheologice în aria nord-tracă”, II, București, 1997, p. 365-372.

absolută este cuprinsă între 240-250 m, punctul dominând cu cca. 20-25 m în înălțime albia râului vecin. Zona de vizibilitate este destul de îngustă; rolul fortului pare a fi fost acela de a controla și apăra accesul la vale. Din câte cunoaștem la momentul scrierii acestor rânduri, aceasta este una dintre puținele cetăți est-carpatice edificate în această perioadă care ocupă fundul unei văi, nefiind situată pe o culme proeminentă sau vreun platou înalt.

Cu ocazia cercetărilor efectuate de noi, atât spre prăpastie, cât și spre margini, am găsit numeroase resturi de chirpici arși, fragmente de vase ceramice, preponderent din perioada de la început a celei de-a doua epoci a fierului (sec. 5–3 î.Hr.), dar nu lipsesc nici fragmentele cucutiene (fază greu de precizat datorită coroziunii, probabil A) sau cele din perioada medievală târzie, acestea din urmă în număr destul de redus. Acest lucru indică o locuire a stațiunii în mai multe perioade istorice și preistorice; totuși, tipul și amploarea sistemului defensiv pledează pentru încadrarea sa între secolele 5–3 î.Hr.”⁹⁶

„Cercetarea noastră pe teren s-a desfășurat în toamna anului 2020. Am coroborat mențiunile predecesorilor noștri. Partea de sud-sud-est a cetății, spre pârau, este protejată în mod natural de o râpă de aprox. 15-20 de metri, greu de urcat, afectată de alunecări de teren, stabilizată într-o oarecare măsură de vegetația forestieră. Părțile nordice, nord-vestică și estică sunt apărate de un bastion și un șanț, descriind o incintă relativ neuniformă. Rampa are o înălțime de 2-5 metri și o lățime de 8-12 metri. Șanțul adiacent are o adâncime între 2 și 4 metri și o deschidere între 6-11 metri. De-a lungul traseului bastionului se observă mici deschideri; nu este clar în ce cazuri avem de-a face cu porți antice sau cu rezultatul unor intervenții moderne. Suprafața totală închisă este undeva la aproximativ 0,80 ha, mai mică decât cea estimată anterior de 1-1,5 ha.

În anul 2021, împreună cu M. Oancă și M. Mamalaucă am făcut cercetări arheologice în interiorul castrului, deschizând mai multe șanțuri: S1 (21 x 2 m) și prelungirea acestuia S 2 (7 x 7 m), realizând totodată și două șanțuri de probă, SD 1 (2 x 2 m) și SD 2 (2 x 2 m). În plus, S 5 a fost realizat în afara bastionului și a șanțului pentru a verifica existența unei potențiale așezări în apropiere. În șanțurile S 5 și S 2 reușim să găsim rămășițele unei mari locuințe de suprafață din secolele IV-III î.Hr., distrusă de un incendiu. În șanțul de testare SD 7 găsim și un colț de locuință de suprafață, în timp ce șanțul de testare SD 2 căzuse într-o zonă lipsită de elemente arheologice, doar cu sporadice cioburi de vase (epoca târzie a fierului și eneolitic) în stratul vegetal. Șanțul S 3 nu a oferit niciun fel de descoperiri arheologice. Săpăturile arheologice confirmă datarea inițială a obiectivului în prima parte a epocii târzii a fierului”⁹⁷

A treia cercetare consecutivă s-a făcut în octombrie 2023. Campania din acest an a adus foarte multe informații necesare despre cetatea de la Vladnic, informații care ne ajută să înțelegem mai multe despre oamenii ce au locuit acolo: „Campania de cercetare din acest an a adus o mulțime de noi informații, care au contribuit la completarea și nuanțarea unora dintre ipotezele emise anterior. Un prim obiectiv a fost continuarea lucrărilor de excavare și documentare a șanțului defensiv al cetății, cea de-a doua etapă fiind datată după jumătatea secolului IV î.Hr. Totodată, a fost descoperit un bogat material arheologic, constând în vase ceramice, fusaiole, dar și alte obiecte de uz casnic și gospodăresc. Un interes deosebit prezintă o locuință adâncită, corespunzând primei faze din evoluția cetății, din care a fost recuperat un inventar foarte bogat, inclusiv un fragment de amforă de Thassos, ce dovedește existența unor legături comerciale cu vechile colonii grecești de la Marea Neagră. Acest tip de amfore erau utilizate pentru transportul de vin, vinul de Thassos bucurându-se, în această perioadă a Antichității, de o reputație deosebită în zona Mării Negre”⁹⁸

În 2024, luna august, a avut loc a patra cercetare consecutivă a cetății Vladnic: „Anul acesta, un colectiv de cercetare condus de către dr. Alexandru Berzovan (Institutul de Arheologie din Iași), în calitate de responsabil de șantier, având în colectiv pe dr. Mircea Oancă, drd. Adrian Gîlea și dr. Mircea Mamalaucă (Muzeul „Vasile Pârvan” din Bârlad) a efectuat noi cercetări arheologice în cetățuia de la Albești, datată în perioada de început a celei de-a doua epoci a fierului (sec. V-III î.Hr.).

⁹⁶ Alexandru Berzovan, Mircea Oancă, Mircea Mamalaucă, *Contribuții privind topografia unor cetăți din perioada de început a celei de-a doua epoci a fierului situate în sudul Podișului Moldovei (sec. 5-3 î.Hr.)*, în „Arheovest”, VIII, 1, Timișoara, 2020, p. 163-164.

⁹⁷ Alexandru Berzovan, *At the borders of the great steppe. Late iron age hillforts between the Eastern Carpathians and Prut (5-3 centuries BC)*, Editura Mega, Cluj-Napoca, 2023, p. 55-58.

⁹⁸ Postare de pe Facebook a domnului Mircea Oancă.

Este al patrulea an consecutiv în care specialiștii de la Iași, împreună cu cei de la Bârlad cercetează acest important obiectiv. Din păcate, anul acesta, în lipsa unui sprijin financiar extern, cercetările de teren au avut o durată și o anvergură mai redusă. Totuși, în ciuda acestor adversități, rezultatele științifice obținute au fost semnificative.

Astfel, am putut continua documentarea unei locuințe de suprafață aparținând primei faze de funcționare a cetății, suprapusă parțial de mantaua valului de apărare din etapa a doua. Am purces la demontarea resturilor pereților incendiați, și ulterior, la cercetarea inventarului locuinței. În interiorul ei am descoperit o cantitate însemnată de materiale arheologice, îndeosebi fragmente de vase ceramice. Din rândul descoperirilor, un interes deosebit prezintă o pintaderă cu decor spiralic, realizată din lut ars. Desigur, la momentul de față persistă încă anumite semne de întrebare cu privire la funcționalitatea acestui tip de piese, dar cei mai mulți specialiști sunt de părere că pintaderele erau utilizate la decorarea (prin imprimare) a unor suprafețe moi și flexibile (piele umană, materiale textile, etc). Subliniem că izvoarele antice atestă explicit practica tatuajelor atât în lumea tracică (inclusiv la geți), cât și la sciți. La nivelul secolelor V-III î.Hr., în spațiul carpato-nistrean, acest tip de piese sunt destul de rare. S-au prelevat totodată probe de sol și de cărbune pentru analize interdisciplinare, iar la finalul campaniei am efectuat o serie de cercetări de teren în vecinătatea cetății pentru a înțelege mai bine dinamica locuirii în acest sector al Podișului Moldovei în veacurile V-III î.Hr.”⁹⁹

Profesorul Ion Diaconu din Vutcani vorbea despre existența unei fântâni în interiorul cetății, dar care s-a prăbușit în ravenă odată cu alunecările de teren: „Atunci când am făcut prima vizită la cetatea Vladnic însoțit de învățătorul Ioniță Purice, născut în anul 1900, acesta mi-a arătat colțul dinspre sud-vest al cetății și a spus că acolo, când era el tânăr, se afla o fântână. Acum acea parte din cetate este prăbușită în râpă. Se numea fântâna lui Mrăstat care apare și într-un document din 7 aprilie 1548”.¹⁰⁰

⁹⁹ Postare de pe Facebook a domnului Mircea Oancă.

¹⁰⁰ Ion Diaconu, *op. cit.*, p. 39.



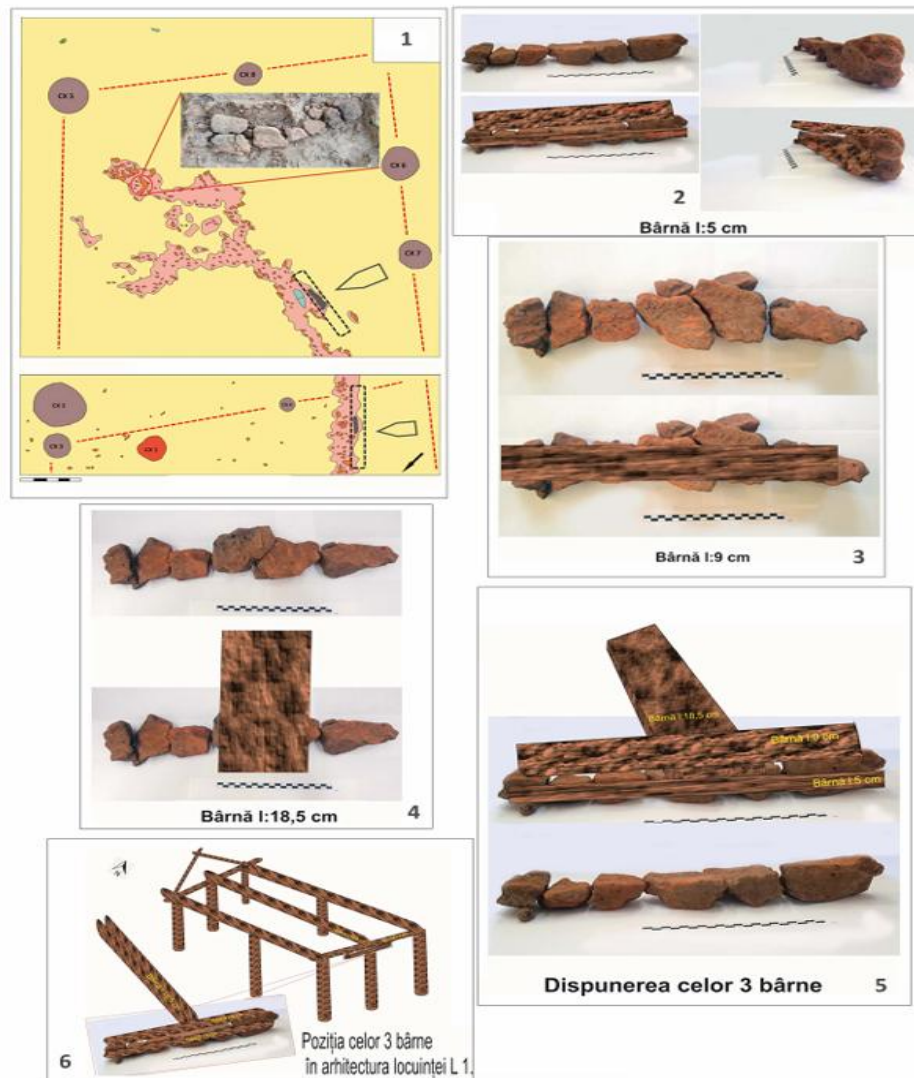
Fragment de amforă de Thassos, descoperit în campania 2023



Pintaderă cu decor spiralic, realizată din lut ars, descoperită în campania 2024



Fotografie aeriană a locuinței din interiorul cetății



1. Zona locuinței cu marcarea locului de extragere a mostrei de chirpici arși. Cu linie roșie punctată, contururile pereților locuinței; cu linie neagră, punctată, bârnele carbonizate și dispunerea lor; 2. Proba de chirpici arși. Amprenta bârnei cu lățime de 5 cm și reconstituirea; 3. Proba de chirpici ars. Amprenta bârnei cu lățime de 9 cm și reconstituirea; 4. Proba de chirpici ars. Amprenta bârnei despicate cu lățime de 18,5 cm și reconstituirea; 5. Reconstituirea dispunerii celor trei bârne; 6. Poziția ipotetică a celor trei bârne în arhitectura locuinței.¹⁰¹

¹⁰¹ Alexandru Berzovan, Mircea Oancă, Mircea Mamalaucă, *Albești-Cetățuia (jud. Vaslui). Cercetările Arheologice din anul 2021*, în *Varia Arhaeologica (II). Arheologie în pandemie. Provocări în arheologia românească în anii 2020-2021*, ed. Dan Aparaschivei, George Bilavshi, Ludmila Pirnău, Editura Mega, Cluj-Napoca, 2022, p. 159.



Secționarea sistemului defensiv de tip val-șanț, campania din 2022

În decembrie 2023, subsemnatul împreună cu Adam Mircea și Vlad Bâtcă, am descoperit în pădurea Stelei un denar roman de argint. Moneda a fost găsită într-un mic crater format de explozia unui proiectil în timpul luptelor din august 1944. Denarul este din argint, având o greutate de aproximativ 3,2 g provenind din Imperiul Roman, emisă în perioada 103-107 d.Hr. de către împăratul Traian, cuceritorul Daciei. Pe una dintre fețele monedei se observă chipul împăratului Traian, iar pe marginea monedei este scris: IMP TRAIANO AVG GER DAC PM TR P COS VPP, traducerea textului este următoarea: IMP= Imperator, TRAIANO= se referă la numele împăratului Traian, AVG= abreviere pentru Augustus, titlu onorific acordat împăraților, GER= abreviere pentru Germanicus, titlu oferit pentru victoriile din Germania, DAC= abreviere pentru Dacicus, PM= abreviere pentru Pontifex Maximus, TR= abreviere pentru Tribunica Poestas, indicând putere tribunciară, COS= abreviere pentru Consul, VPP= Pater Patriae, părintele patriei.

Adam Mircea a descoperit în anul 2022 un topor celtic din bronz de tip oinac, din perioada 1500 î.Hr., ceea ce demonstrează faptul că aceste dealuri au fost locuite din cele mai vechi timpuri. Descoperirea a fost făcută în pădurea Barboși, în apropierea zonei „Cotul lui Pârlici”. În aceeași zonă am descoperit în toamna anului 2024 un vârf de săgeată de tip scitic din anii 500-300 î.Hr., perioadă care corespunde cu perioada locuirii cetății Vladnic.



*Denarul roman de argint
descoperit în decembrie 2023 (pădurea Stelei)*



Toporul de tip celt descoperit de Adam Mircea în 2022

VIAȚA LOCUITORILOR PE DEALURILE ALBEȘTILOR. ISTORIE ORALĂ: LEGENDE, ÎNTÂMPLĂRI ȘI RĂZBOI

Cunoaștem din izvoarele istorice scrise de-a lungul timpului, că dealurile și văile pe care stau astăzi satele comunei erau cuprinse de păduri seculare nefârșite. Autohtonii s-au retras pe aceste dealuri și în pădurile care se întindeau până la Prut, pentru a se adăposti de populațiile barbare prădătoare. Zicala „Românul este frate cu codrul” își are originea încă din cele mai vechi timpuri și s-a păstrat în memoria colectivă până în zilele de astăzi. În fața populațiilor năvălitoare, teribil de violente, nu putea sta țăranul și satul lui, iar oștile interveneau prea târziu pentru a oferi ajutor. Astfel, țărani au fost obligați de a se retrage în întunecimea pădurii, care le oferea un adăpost, unde erau feriți de ochii dușmanului.

În acest mod și-au început viața satele de pe dealurile acestea, s-au format în tufișurile pădurilor seculare și au continuat să existe până în ziua de astăzi. Învățătoarea Eugenia Bostan din Corni, nota în anul 1944: „Pe locurile unde își duc viața locuitorii satului Corni au fost păduri întinse de stejari, iar vatra satului a fost o poiană înconjurată de corni, de unde și numele satului. Și astăzi se văd urmele vechilor rădăcini, încât terenului celui mai bun de cultură i-au dat numele de *Rădăcini*¹⁰², care se păstrează până astăzi. Spre sud-est, numai la o depărtare de 2 km, trăiește încă pădurea seculară Stela”.¹⁰³ Nu cunoaștem date exacte despre când, cum și unde s-au înființat mai exact satele componente ale comunei. Primele atestări documentare ne relatează amănunte importante, fiindcă ele pomenesc despre existența satelor Corni și

¹⁰² Zonă la nord-est de satul Corni, cunoscută și sub denumirea *În Cioturi* sau *În Rădăcini*.

¹⁰³ Arhivele Naționale Istorice Centrale, Fond Ministerul Cultelor și Instrucțiunii Publice, dosar 1800/1945, p. 10-11.

Albești, ceea ce duce la concluzia că acestea existau dinaintea menționării lor. În modul acesta putem stabili că existența celor două sate poate fi plasată înaintea primelor atestări documentare. Prima menționare a satului Corni se face la 7 decembrie 1436, pentru Târgul Docolina la 15 iunie 1433 și pentru satul Albești la 6 martie 1493.

Cronica luptei dată în codrul Crasnei oferă informații valoroase în această privință. Codrul Crasnei a fost o mare pădure ce se întindea la sud de Vaslui, în preajma satului Crasna. La 6 septembrie 1450, oastea polonă este atacată în pădurea Crasnei de către Bogdan voievod, cel care a fost tatăl lui Ștefan cel Mare. Oastea polonă mergea pe drumul ce trecea prin pădure, iar Bogdan voievod s-a folosit de elementul pădurii pentru a putea câștiga în fața călăreților poloni. Cronica luptei aduce o informație esențială în privința imaginii pădurilor ce se întindeau pe dealurile ce străjuiau valea Bârladului.

Un alt izvor istoric important și lămuritor pentru problema pădurilor este cronica luptei de la Podul Înalt, din ianuarie 1475. Iată cum povestește cronicarul lupta ce s-a dat în apropiere de satele noastre:¹⁰⁴ „Locul ales de voievod era într-o regiune păduroasă și având într-o coastă o pădure de luncă, mlaștinoasă. În dosul acestei păduri a așezat Ștefan un detașament, cu trâmbițe și turle, ca să atragă pe dușman, într-acolo, în mlaștină. Așa s-a întâmplat. Și în timp ce oastea turcească silea într-acolo, luptând cu noroiul și împotmolindu-și tunurile, un corp de oaste moldovean, ascuns în pădurile vecine, a atacat din flanc, iar un al treilea corp din spate, determinând retragerea lui Soliman Hadîmbul (Eunucul), retragere care s-a transformat în derută”.¹⁰⁵

Alte informații importante se găsesc în jurnalele călătorilor ce au trecut prin aceste locuri în urmă cu sute de ani. În octombrie 1652, călătorul englez Robert Bargaive care străbătea Moldova mergând pe valea Bârladului, nota în jurnalul său: „Am mers vreo 12 ceasuri de-a lungul unei văi bogate; dealurile erau acoperite pe amândouă părțile cu păduri mândre, care sunt refugiul băștinașilor împotriva năvălirilor dușmane și i-au apărat, de fapt, împotriva tătarilor când au năvălit de curând în Moldova”.¹⁰⁶ Călătoria unui călugăr iezuit prin Moldova face obiectul unei prețioase mărturii despre cele văzute în anul 1653: „Acești oameni nenorociți, îngrijindu-se doar să scape cu viață, au umplut pădurile, munții și peșterile, în așa fel, încât părea să se fi adus în aceste ascunzișuri (adevărate) colonii și numai cei mai îndrăzneți mai obișnuiau să iasă de prin păduri să-și revadă casele pustiite. Oamenii mai sufereau și din partea tâlharilor care cercetau pădurile și atacau oamenii ce se ascundeau acolo”.¹⁰⁷

Zona Vladnic era acoperită pe timpuri de păduri seculare și foarte mulți copaci au străjuit până în prezent drumurile ce străbat câmpurile întinse. Astăzi se mai găsește un stejar¹⁰⁸ secular pe malul râpei Idriciului, în dreptul stânei lui Cătălin Sandu. Despre pădurile seculare ce erau pe Vladnic aflăm mai multe de la boierul George Lecca, care a trăit o vreme la conacul familiei de pe moșia sa, Vladnic. Boierul descrie drumul spre conacul său după cum urmează: „De bună samă, că nu ți s-a părut prea din cale afară lung acest suiș, prin faptul că fără voia d-tale ai fost furat de diversitățile peisajului, care după fiecare cotitură a drumului se schimbă. Atât în dreapta cât și în stânga drumului, locuri abrupte, gârle adânci și periculoase pentru trecător. Sau din loc în loc, stejari și fagi seculari care pe marginea prăpastiei îți păreau gata, gata de a se prăvăli în ea, dar care totuși, prin puterea rădăcinilor lor adânci și puternice dăinuiau de multă vreme acolo, nici nu le păsa, și mărturiseau că pe locul acela a fost odată codru, nu șagă [...] De asemenea, pădure era și la poalele viei, mai mult un fel de parc compus din vreo sută și mai bine de stejari bătrâni unul mai frumos și mai drept ca altul, înconjurat de o pajiște de țelină verde care forma cel mai frumos covor, pe care pare parcă ți-ar fi fost milă să calci”.¹⁰⁹

¹⁰⁴ „Ștefan vodă tocmise puțini oameni despre lunca Bârladului ca să-i amăgească cu buciume și cu trâmbițe, dând semn de război. Atuncea oastea turcească întorcându-se la glasul buciumelor, și împiedicându-i și apa și lunca, și acoperindu-i și negura, tăind lunca și sfărâmand ca să treacă la glasul bucinilor, iară dindărăt Ștefan vodă cu oastea tocmită i-au lovit, joi, Ghenarie 10, unde nici era loc de a-și tocmi oastea, nici de a se îndrepta, ci așa, ei în de sine tăindu-se, mulți pieriră, mulți prinși de pedestrime au fost, ce și pre aceia toți i-au tăiat, unde apoi mîgle de cei morți au strâns. Și mulți pași și sangeagi au perit... și puștile / tunurile, le-au dobândit și steaguri mai mult de 100 au luat” (*Letopiseșul Țării Moldovei pînă la Aron Vodă*, ed. C. Giurescu, București, 1916, p. 57-58).

¹⁰⁵ Constantin C. Giurescu, *Istoria pădurii românești. Din cele mai vechi timpuri pînă astăzi*, Editura Ceres, București, 1976, p. 42-43.

¹⁰⁶ *Ibidem*, p. 46-47.

¹⁰⁷ *Ibidem*, p. 44.

¹⁰⁸ Stejari seculari se mai găsesc la Șipotul Doinei într-un număr mare, de asemenea se mai găsesc pe marginea pădurii Stelei.

¹⁰⁹ George Lecca, *I Maiu la Vladnic*, în ziarul „Lumea”, 1929, anul 12, nr. 3357, p. 4.

Anumiți cercetători și filologi au propus o altă etimologie a numelui Moldova, diferită de legenda lui Dragoș și cățeaua Molda. Astfel, au concluzionat că numele de Moldova se poate să fi fost format din molid + ova, încât numele face trimitere la pădurile de rășinoase care acopereau părțile din Moldova.¹¹⁰ Istoricul Gheorghe Ghibănescu aduce de asemenea propriul punct de vedere asupra marilor păduri ce se întindeau de la Bărboși până la Docolina și despre tâlharii ce mișunau în întunecimea codrului, despre faima cărora se amintește și astăzi: „Se vede că și locurile erau mai păduroase pe aici, căci și azi se zic codrii Bărboșilor, cari acoperiau văile pân hăt departe în jos și înlesniau Vutcănenilor ca din desișul codrilor merei să se coboare în vale spre Docolina, prin Tâlhărești și să lese urmașilor acea faimă mare... locuri tari cari au dat mult de furcă stăpânirii de după vremuri ca să asigure liniștea drumurilor. În jumătate de ceas un haidău din Vutcani, din Bagău ori din Zgura era călare în Docolina și putea pândi la drumul mare... În codrii merii ce stăpâneau Oltenestii, Târzii și Docolina veche”.¹¹¹

Altă sursă menționează: „dacă ne gândim mai ales că dealul Crasnei, dealul Bârladului și toate dealurile acestea înainte erau acoperite de păduri și îi făceau o apărare naturală”.¹¹²

O legendă foarte frumoasă, transmisă din generație în generație, susține afirmațiile făcute asupra formării satelor Corni și Albești, după cum urmează: „În ce privește întemeierea lui (a satului Corni) nu se știe mai nimic, aceasta pierzându-se în negura trecutului îndepărtat. Tatăl meu, născut în anul 1869, nu știa nici el despre vechimea acestui sat. Zicea că i-au spus bunicii lui (născuți în jurul anului 1800), că primii veniți pe aceste meleaguri, unde erau păduri nesfârșite, au defrișat un teren în tufișurile de corni (copaci). Între copacii seculari de grosimea a patru oameni cu brațele întinse. Și deoarece se crede că i-au dat numele de Corni, și se crede că-i mai vechi decât Albeștii. Ei s-au aciuat pe aici de frica năvălitorilor mongoli, care veneau de peste Prut, pe la Huși, pe valea Lohanului până la Crasna, unde era și Docolina, apoi mergeau pe valea Bârladului și se interesau încotro este Roma. Căci acolo le era direcția, și unul dintre șefii lor a zis călăuzei: «Du-mă la poporul peste care a venit mânia lui Dumnezeu». Întrucât el era executorul acestei mâinii. De frica lor se ascundeau prin păduri bieții oameni de atunci”.¹¹³

Această legendă ne ajută în două privințe: în primul rând să vizualizăm scenariul prin care au luat ființă satele noastre, iar în al doilea rând aduce lămuriri absolut necesare cu privire la proveniența numelui satului Corni. Astfel de legende sunt o lecție de istorie vie, care s-au transmis de la cele mai vechi generații, continuitatea ei fiind posibilă doar prin efortul și simțul răspunderii lui Andrei Lupu. În trecut, în lumea satului circulau foarte multe legende și povești vechi, de același fel cu cea prezentată mai sus, povestiri frumoase ce s-au pierdut în negura timpului în lipsa oamenilor vizionari care să le păstreze pentru generațiile viitoare. Ne rămâne la îndemână doar imaginația, cu ajutorul căreia putem crea o descriere Albeștiului din trecut, din puținele informații disponibile și prin cunoașterea amănunțită a acelor vremuri se pot crea frumoase romane istorice.¹¹⁴

Preotul Ioan Ursache din satul Corni scria într-o scurtă monografie a bisericilor din Corni următoarele, în anii 1960: „Satul Corni este așezat pe un teren deluros în apropiere de punctul Vladnic, înălțime dominantă a împrejurimilor. Este o așezare destul de veche, cu drumuri drepte, numele provenindu-i de la pădurile din apropiere care se întindeau și pe terenurile actualului sat, păduri în care predomina cornul și care au fost defrișate cu timpul”.¹¹⁵

Așadar, având în vedere toate informațiile prezentate anterior și valoarea autorilor citați ce s-au consacrat prin lucrări de istorie de o importanță majoră pentru istoria României, ajungem la concluzia că satele Corni și Albești s-au format în niște poieni aflate în adâncimea codrilor. În satul Corni avem toponimul „Poiană”, care desemnează un gol într-o pădure, iar bătrânii povestesc faptul că primele așezări omenești s-au construit acolo, deoarece erau numeroase izvoare de apă. Un alt toponim important pentru

¹¹⁰ Iorgu Iordan, *Toponimia românească*, Editura Academiei Române, București, 1962, p. 478.

¹¹¹ Gheorghe Ghibănescu, *Surete și izvoade (Documente-slavo-romîne)*, vol. VII, Tipografia „Dacia” P. & D. Iliescu, Iași, 1912, p. XCIII-XCIV.

¹¹² I. Lupașcu, *Legenda orașului Caracaș*, în „Convorbiri Literare”, LXXV, nr. 1, 1 ianuarie 1942, p. 90.

¹¹³ Însemnări personale Andrei Lupu, scrise la începutul anilor 2000, la vârsta de 95 ani.

¹¹⁴ Cu această ocazie încurajez toți cititorii de a valorifica informațiile pe care le-au moștenit de la înaintașii lor, pentru că deși par banale ar putea face în viitor obiectul unei lucrări istorice despre aceste timpuri trăite acum.

¹¹⁵ Arhiva Bisericii Sf. Gheorghe din satul Corni, dosarul nr. 5/1965, p. 1.

această ipoteză este „Valea Uleului”, cuvântul uleu însemnând stup, un arhaism, românii fiind mari apicultori.

Traiu în aceste păduri era foarte diferit de ceea ce cunoaștem că au trăit strămoșii noștri mai apropiați, a căror poveste am auzit-o fiecare din partea bunicilor și străbunicilor. Aici trăiau tâlhari cunoscuți pentru faptele lor, care jefuiau la marginea pădurii ce ajungea până lângă șleahul cel mare¹¹⁶ de la Docolina. Prinderea lor era o treabă foarte complicată și periculoasă, deoarece tâlharii cunoșteau toate văile și grotlele pădurii fără sfârșit. În satul Corni, pe Vladnic, avem un toponim păstrat de la bandele de tâlhari, este vorba despre locul denumit „Cotul lui Pârlici”; aici, drumul face un cot pentru a ocoli un ieșind al pădurii și se află pe marginea pădurii Bărboșilor unde este un observator din lemn aflat în paragină.¹¹⁷ Despre acesta ne povestesc bătrânii că ar fi fost locul preferat de jaf al tâlharilor, trecătorii fiind tâlhăriți, indiferent de starea lor socială. Hoții care locuiau în profunzimea pădurii Bărboșilor erau de cea mai joasă speță, tâlhăreau și pe cei mai săraci dintre săraci și astfel și-au câștigat renumele de „pârlici”, echivalentul actual al unui hoț de buzunare: „La Cotul lui Pârlici, unde e pădurea sus pe Vladnic, la un moment dat pădurea face un cot și se zice așa. Acolo ieșeau haiducii la furat, la drumul mare, vutcănenii veneau pe acolo spre Huși, furau tot ce aveai, haine, cereale și bunuri cu care se ducea lumea la târg să vândă. I se zicea Cotul lui Pârlici fiindcă erau pârlici care furau, cică erau și de pe la noi din sat care furau acolo. Mai și băteau pe unii. Mai erau și Haiducii lui Coroi”.¹¹⁸

O altă grupare de tâlhari, mai veche, era Banda lui Coroi sau Haiducii lui Coroi. Aceștia se ascundeau în pădurea Bărboșilor și în marginea pădurii dinspre Vladnic. Haiducii prădau în principal pe „Drumul Cuzei”, drum care făcea legătura între Bărboși și Oltenești, trecea pe lângă satele Tăietura Lingurari, Bagău și Zgura.¹¹⁹ Pe acest drum așteptau tâlharii pe boierii și negustorii care mergeau la Huși sau care veneau la Vutcani. Totodată, prădau și părțile din Corni, acționau tot în zona Cotului lui Pârlici și coborau până la drumul mare de la Docolina, care se afla la jumătate de oră călare: „Se mai zicea că la pădurea Bărboșilor, sus la observator, la Cotul lui Pârlici, unde stăteau niște haiduci, Banda lui Coroi. Mergeau pe drumul ce ducea de la Huși la Vutcani care era plasă de județ pe atunci, drumul era umblat înainte, și pe acolo treceau toți oamenii. Prădau boierii, dar nu luau pentru dânșii ci dădeau la săraci, povestea e veche, de demult, mi-a povestit-o bunicul meu, Ion Jidanul născut în 1885”.¹²⁰

¹¹⁶ Drumul ce lega sudul Moldovei de nord și care trecea prin Docolina și Gura Albești de astăzi.

¹¹⁷ A fost doborât la pământ în primăvara anului 2024 în urma deschiderii unui parchet.

¹¹⁸ Interviu la Corni-Albești, 07 august 2023, Neculai Adam 83 de ani, născut în anul 1941.

¹¹⁹ Tăietura Lingurari este un sat dispărut din Comuna Hoceni, astăzi mai are doar un locuitor pustnic, iar satul se numește Reditu de Jos. Mergând în deal, pe drum, ajungi lângă fostul sat Bagău din care a mai rămas cimitirul, clădirea bisericii din lut era în paragină acum câțiva ani, acum este dărâmată complet, face parte din Comuna Hoceni și se numește Reditu de Sus. Drumul continuă până în apropiere de satul Zgura, cu o populație redusă, care probabil va urma soarta celor două sate amintite și descrise, este împărțit în două: Zgura de Sus și Zgura de Jos.

¹²⁰ Interviu la Corni-Albești, 7 martie 2023, Rodica Profiri născută la 8 februarie 1939 din părinții Constantin Armașu și Maranda Armașu.

BISERICILE COMUNEI ALBEȘTI

Biserica Sf. Voievozi Mihail și Gavril din satul Albești



Biserica Sf. Voievozi din Albești în timpul reparațiilor din anii 1948-1950

Istoricul bisericii făcut de preotul Sava Rotaru în anul 1967:

„După datele pe care le avem de la bătrânii satului, această așezare (satul Albești) ar data de pe timpul lui Ștefan cel Mare sau chiar mai veche, de pe timpul lui Alexandru cel Bun. În acele timpuri el ar fi fost așezat pe valea râpii Crăciuneștilor, lângă actualul sat Crasna, dar din cauza prădăciunilor turcești și tătărești, satul s-a mutat în codru pe valea Chirtoacă, dându-i-se numele de Albești de la numele unui copil din familia boierească Albu”.

Biserica este construită între anii 1873-1875, pe locul unei biserici vechi, ante 1812. Atunci s-a format și cimitirul întregului sat, adică și pentru fosta parohie Albești II. Biserica este construită pe temelie de piatră cu zid de cărămidă, care a fost făcută chiar în curtea bisericii. Forma construcției este cea de corabie. Dintr-o scriere de pe prima pagină a unui Apostol din anul 1851, făcută la 30 ianuarie 1876, aflăm următoarele detalii despre sfințire: „Sfințirea s-a celebrat la 2 ale lunii noiembrie, anul 1875, ziua duminică fiind, de prea Sfințitul Iosif, Episcop al Hușului, acompaniat la acest sfânt sobor de sfinția sa economul Ion Cojan, protopop al districtului Fălciu și alți mulți slujitori părinți și cântăreți. Și spre eterna memorie am scris și m-am iscălit și eu păcătosul ca un mai mic și mai ostenitor și servitor G. Burghilea”.¹²¹

În seara zilei de 24 ianuarie anul 1897 a fost spart zidul din spatele altarului de hoți, considerați a fi ursari veniți în sat. Din cauza grosimii zidului nu s-a putut fura nimic din clădirea bisericii.¹²²

Acoperișul a fost renovat în anul 1976, fiind făcut din tablă galvanizată. Biserica nu era pictată. În anul 1884 a fost întărită cu legături de fier din cauza greutateii clopotului care pe vremea aceea era așezat în turn, dar a fost coborât și mutat în clopotniță, căci amenința construcția cu dărâmarea. A fost reparată în 1889 apoi în 1921. Catapeteasma bisericii este cea originală de la construcția lăcașului de cult. Nu avem siguranța identității pictorului, dar după spusele bătrânilor ar fi fost pictată de către pictorii Gherasim Sava și Iancu Spătaru din orașul Bârlad. Nici arhitectul nu este cunoscut. A fost construită prin contribuția credincioșilor satului, iar preotul din acea vreme a fost iconomul Dimitrie Burghilea (în cimitir se regăsește o piatră de aducere aminte cu textul „Fundator acestei Biserici Iconom D. Burghilea la 1875 noemvr 2).

¹²¹ Costin Clit, *Documente privind istoria mănăstirilor Secu și Neamț (II)*, în „Prutul”, anul V (XIV), nr. 1 (55) / 2015, p. 134.

¹²² „Evenimentul”, nr. 45 din ianuarie 1897.

Stilul construcției este bizantin, neprezentând nici o valoare artistică. Din cauza cutremurului din 10 noiembrie 1940, biserica a suferit avarii serioase care au dus până la dărâmare a ei din dreptul stranei arhieresti până la amvon, cu tot cu altar și reconstruită în anul 1948 și până în 1950. Daunele suferite în urma cutremurului au fost: 1. Turla de la intrarea în biserică, ce avea înălțimea de 10 m fiind făcută din zid gros de 60 cm, a căzut în partea de nord a bisericii, sfărâmându-se complet, 2. Întreaga boltă din altar a căzut complet pe sf. masă, pe care a acoperit-o, stricându-se tot ce s-a aflat pe ea: sf. chivot, ce era din lemn, cruci, sfeșnicele. Molozul era de peste 2 m înălțime, 3. Pereții bisericii: în altar sunt 2 mari crăpături, una în partea de răsărit, deasupra geamului, mare de 40 cm, iar alta în partea de nord-est tot de 40 cm, 4. Bolta deasupra catapetesmei și cea din dreptul straniților avea crăpături și cărămizi pe alocuri căzute, iar în locul dinspre sânul bisericii o parte căzută pe o suprafață de 2 m.

Bolta care a fost zidită din cărămidă a fost înlocuită cu șipcă și mortar din var și nisip. Acoperișul i s-a schimbat cu tablă galvanizată, în turnul, care a fost dărâmat de la cutremur în 1940 s-a acoperit în forma lui actuală în anul 1964. Biserica nu era pictată în interior. Preoții care au slujit la această biserică au fost Dumitru Burghilea, Alex Lefter, Sava Ciocârlan, Alex Popa și Pr. Rotaru Sava, care a făcut reparațiile amintite mai sus.

Informații despre biserică din anul 1928: Parohia Albești I cuprindea jumătate din satul Albești, hramul bisericii fiind Sf. Voievozi, Parohia era alcătuită din 220 capi familie (842 suflete). Nu există greco-catolici, romano-catolici, luterani, calvini, unitari evrei sau mahomedani. Este înregistrat un evanghelist. Parohia este deservită de preotul Sava Ciocârlan (duhovnic, sachelar, econom) care a primit medalia „Răsplata Muncii pentru Biserică”, clasa a II-a. Păstorește între 1882-1894 cu salariul asigurat de enoriași, între 1894-1913 ca preot supranumerar, iar din 1913 până în 1928 ca preot paroh. Nu are preot ajutor sau cântăreț. Biserica din zid cu hramul Sfinții Voievozi Mihail și Gavril a fost începută la 1872 de locuitorii satului și sfințită la 1875. Se efectuează primele reparații în 1889 apoi în 1921. Deține 4 ha pământ arendate cu 2400 lei. Deține 150 volume.

Din inventarul bisericii anul 1928 reținem: „două Sfinte Evanghelii, vechi, legate cu piele, una cu catifea; două Liturghiere (unul vechi), două cruci de metal pe Sf. Masă, două cruci de lemn îmbrăcate cu metal, pe Sf. Masă, o cruce mare de lemn Răstignirea Domnului, un dulap pentru bibliotecă, un dulap pentru lumânări, o ladă mare pentru veșminte și prosoape, 14 icoane mici, o icoană mare Adormirea Maicii Domnului, Sfintele Vase (un rând vechi și unul nou); două rânduri veșminte preoțești, un sfeșnic mare de lemn, două candelă, două scaune de lemn, două coroane pentru cununie, un chivot de lemn și unul mic de metal, o masă, opt lexicere, 64 prosoape, 5 fețe de masă (toate se găseau în Sfântul Altar).

În biserică sunt înregistrate: un serafim cu trei lumini și o candelă, nouă candelă, cinci sfeșnice mari de alamă, trei sfeșnice mari de lemn, două cruci mari de paradă, două steaguri, două fanare vechi, 25 strane, un dulap pentru cărțile de serviciu, 12 Mineie, 2 Penticostare, 2 Trioade, 2 Octoihuri, un Orologiu mare (vechi), un Orologiu mic (nou), o Cazanie (veche), 2 cărți de Predici, un Moliftelnic, un Aghesmatar, o carte Slujba Învierii, două Te deum, un Catavasier, o carte a Sf. Mina, două mese și o cristelniță.

Clopotnița era din scândură, acoperită cu tablă, clopotul are 300 kg. Curtea bisericii măsoară 70 prăjini este împrejmuțată cu un gard din nuiele, iar o parte cu sârmă ghimpată”.¹²³

În anul 1827, la Albești erau preoții: Iancu, Gheorghie, Alexandru și Ioan, iar dascăli erau: Theodor, Iordache, Lupul și Vasili Ifrim. În anul 1915 la Albești locuia pictorul Gheorghe Ionescu Zaharia care a pictat biserica din satul Dolhești.

În anul 1923, autoritățile din comună propuneau Episcopiei pe locuitorul Constantin P. Balaur pentru postul de restaurator de biserică. Președintele Comisiunii Interimare al comunei Albești, Dumitru Lefter, remarca despre Constantin Balaur: „este cel mai bun element în comună, a ocupat în trecut mai multe funcții, precum: ajutor de primar în trei rânduri, primar (când a fost și decorat cu medalia „Serviciul Credincios” cls a II-a în anul 1893), după care a mai ocupat funcția de Perceptor comunal, jurat comunal. Acum este pregătit în meseria de pictor-sculptor bisericesc”.¹²⁴

¹²³ Costin Clit, *Un chestionar inedit despre bisericile din satul Albești, jud. Fălciu (1928)*, în „Elanul”, nr. 56 din octombrie 2006, p. 6.

¹²⁴ Document primit de la profesorul Costin Clit, provenit din Arhivele Episcopiei Hușilor.

Constantin Balaur declara în cererea depusă la Episcopie: „Subsemnatul Constantin Balaur din comuna Albești, actualmente membru în Parohia a II-a și Președinte în Comitetul Școlar. Cu profund respect vin prin această a vă ruga să voiți a mă numi ca reparator de biserici fiindcă cunosc și pot să lucrez la orice branșă: pictură, sculptură, zidărie și sticlărie și în acest timp mă oblig de a învăța copiii care vor dori să învețe asemenea lucrări precum că am mai făcut astfel la 24 septembrie 1912 în fața Episcopiei. Am



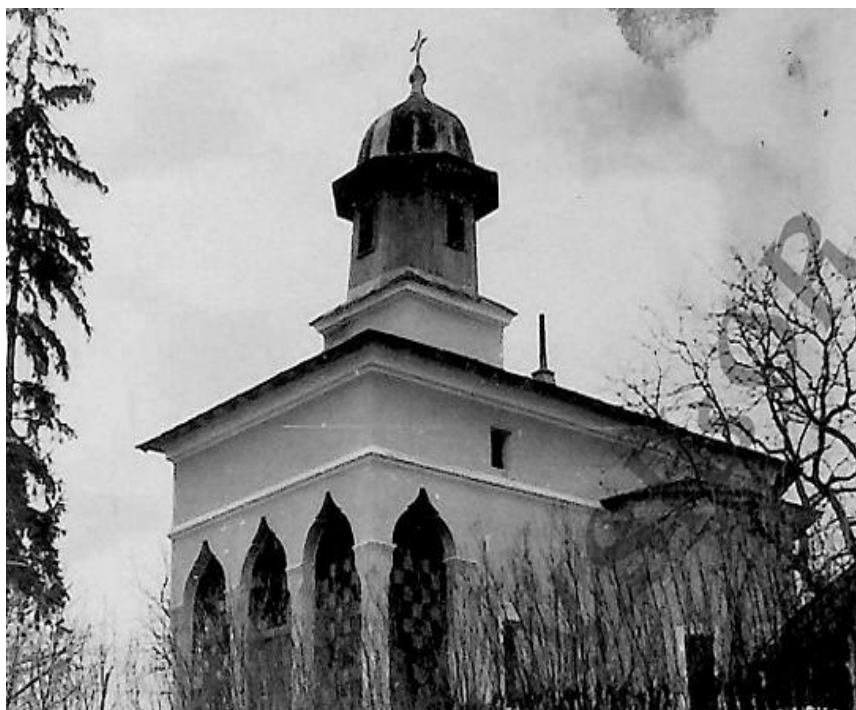
fost numit ca maistru pentru lucru manual la ambele școli din comună dar s-au desființat din cauza lipsei de material și săli”.¹²⁵

Biserica Sf. Voievozi, anul 2022
Biserica Sf. Voievozi, aprilie 2022



¹²⁵ *Ibidem.*

Biserica Sf. Nicolae din satul Albești



Biserica Sf. Nicolae din Albești în anul 1908

În satul Albești erau două parohii și două biserici: Biserica Sf. Voievozi, care funcționează și astăzi, dar și Biserica Sf. Nicolae, părăsită și aflată în stadiu avansat de degradare. Informațiile următoare provin din Arhiva Episcopiei Hușilor.

Biserica Sf. Nicolae a fost construită în perioada 1900-1908 lângă vechea biserică din lemn de la care s-a mai păstrat doar sfânta masă. Nu se cunoaște data exactă a construcției bisericii vechi din lemn, dar prima atestare descoperită în arhive se face la 1830, dar cu siguranță vechimea ei depășește cu mult acest an.

Biserica actuală, așa cum arăta în fotografia din 1908, a fost lucrată de meșterii Nicolescu Geovare, Domenica, Iancu Obreja și pictorii C. Gheorghiu, C. Deleanu și Constantin Balaur, după cum reiese din nomenclatura meșterilor constructori, unii dintre ei ar fi fost de origine italiană, ceea ce se observă și în stilul de construcție al bisericii cu o turlă puțin îndrăzneță, asemuindu-se stilului gotic fără a se neglija influența împământenită a stilului bizantin combinată armonios cu stilul nostru moldovenesc. A fost construită prin contribuția credincioșilor.

A fost sfințită în anul 1908, pe 28 septembrie, de Episcopul Conon Avramescu. Biserica este construită din piatră și cărămidă având forma de cruce și învelită cu tablă albă. Aspectul este impunător, frumos și cu o perspectivă destul de reliefată în anturajul exterior al locului pe care este amplasată. Deasupra clădirii este amplasată turla despre care am amintit mai sus. Dumitru P. Dobrea din Albești a primit medalia „Răsplata muncii pentru biserică cls. III” pentru contribuția financiară la terminarea bisericii.

În urma cutremurului din 1940, 11 noiembrie, a fost zdruncinată aproape din temelie și amenința cu dărâmarea. A necesitat reparații urgente atât în interior, cât și în exterior, reparații care au intervenit imediat astfel că în anul 1946 a putut să fie redată cultului. A fost sfințită la 17 februarie 1946 de către Episcopul Grigorie Leu, preot al locului fiind Ioan Moisei.

Catapeteasma bisericii era confecționată din lemn de tei cu diferite ornamente aplicate pe stâlpii de susținere a icoanelor care o împodobeau în mod armonios. Pictura este bizantină însă patina vremii a șters numele artistului respectiv. Arcadele din pridvor erau închise cu vitralii din sticlă frumos colorate.

În anul 1967 parohia avea în componența ei și satul Crasna cu 80 de familii. În parohie mai erau și 7 familii de Creștini după Evanghelie cu 12 suflete, restul erau ortodocși în număr de 280 familii cu 1050 suflete. Majoritatea se ocupau cu agricultura, iar preotul spune că nu au port național, obiceiurile tradiționale nu erau decât cele legate de sărbătorile de iarnă și anul nou.

În anii 1967 starea bisericii era mediocră și necesita urgente lucrări de reparații mai ales la interior. În urma cutremurului din anul 1977 și a alunecărilor de teren s-a decis închiderea bisericii, o parte din cimitir s-a surpat atunci și clădirea a fost afectată grav. Oamenii ce locuiau în acea parte de sat au fost strămutați. Lângă biserică se afla și casa parohială, devenită ulterior maternitate și mai apoi grădiniță. Astăzi se află într-o stare foarte avansată de degradare, fiind o ruină.

Catagrafia bisericii din anul 1928: Parohia Albești II cuprinde jumătate din satul Albești și Gara Crasna. Numărul ortodocșilor se ridică la 845 alături de care trăiesc și 5 evrei. Biserica este slujită de preotul Vasile M. Manea (de la 15 decembrie 1927), cântărețul Toader Popa (de la 1 decembrie 1911) și cântărețul Petru Pivniceru (de la 1 octombrie 1927). Deține 4 ha pământ în valoare de 68000 lei. Biblioteca are 50 volume.

Redăm și inventarul bisericii din 1928: „Sf. Chivot, Sf. Antimis, Sf. Evanghelie, un Liturghier, două sfeșnice de alamă cu câte trei lumini pe Sf. Masă, o Sf. Cruce de lemn sculptată, îmbrăcată cu metal, Sf. Cruce de metal, Sf. Potir, dol serafimi, două cruci de lemn (Răstignirea), 12 icoane mici, o candelă, o dveră, o cutie de tablă cu toate accesoriile pentru botez, o cădelniță de metal două scaune, o masă mică, două rânduri veșminte, un castron smălțuit (Sf. Altar). În interiorul bisericii sunt înregistrate: Catapeteasma zugrăvită la 1907-1908, patru iconițe mici la catapeteasmă (portative), o icoana Maica Domnului îmbrăcată cu argint, o icoană mică Sf. Trei Ierarhi, un iconostas cu două icoane mici portative (Sf. Nicolae și Învierea Domnului), icoana Maica Domnului (cu strană fixă), zece levicere, două cristelnițe, 20 strane fixe, două strane portative, o strană arhierescă, două mese mari, un dulap pentru pangar, un dulap pentru arhivă, o ladă, un Sf. Epitaf lucrat în fir de aur și argint, două Sf. Crucii, două felinare, două steaguri, un policandru de alamă cu 12 lumini, trei sfeșnice mari de alamă, un sfeșnic de tablă, două sfeșnice mici de lemn, un scaun, un analog, o cutie disc, două tablouri (fotografia bisericii).

Dintre cărțile de ritual sunt înregistrate: Octoih mare (unul nou și unul vechi), Triod (2), Penticostar (2), Minei (2, vechi, pe 6 luni), Minel (12, noi), Orologiu, Psaltire (una veche, una nouă), Octolh mic (unul vechi, unul nou). Te Deum (2). Apostol, Evanghelie (2), Moliftelnic (2), Acatistul Maici Domnului, Prohod (unul vechi și unul nou)”¹²⁶.

Raport al bisericii din anul 1906: Parohia Albești cu Biserica parohială Sf. Voevozi. Paroh Pr. Lefter Alex., născut 7 april 1857, Sem. Inferior, numit aici la 6 ianuarie 1878. Supran: Pr. Ciocârlan Savu, născut 16 oct 1859, Sem. Inferior, numit aici la 5 ian 1883. Bis. Fil: Sf. Nicolae din com. Albești- această parohie are: familii 394, suflete 1450.

Articol de ziar despre sfințirea din anul 1908: „Duminică 28 septembrie s-a sfințit de cătră Episcopul de Huși Conon Aramescu Donici, biserica cu hramul Sf. Neculai din satul Albești județul Fălciu. Biserica



¹²⁶ Costin Clit, *Un chestionar inedit despre bisericile din satul Albești, jud. Fălciu (1928)*, p. 6.

a fost construită prin ofrande și cotizații de locuitori. Cel care a contribuit mai mult e locuitorul N. Dobria, căruia îi aducem laudele noastre. Cu această ocazie Preasfințitul pentru munca depusă de Preotul Al. Lefter, parohul acelei Biserici, și pentru calitățile lui i-a oferit rangul de Stavrofor. Timpul a fost frumos, lume multă și voioasă, un singur incident provocat de administratorul de plasă din Roșiești a tulburat liniștea sufletească a locuitorilor, căci fără nici un rost, nefiind nici timpul nici locul și nici momentul, d-sa cu o alocațiune ce a ținut-o în ograda bisericii s-a ridicat contra avocaților, blamându-i, și sfătuind pe locuitori să nu se mai adreseze lor, ci să se ducă cu mâinile subsioară la judecată că vor căpăta dreptate”.¹²⁷

Biserica Sf. Nicolae în anul 2022, cuprinsă de pădure

Biserica Sf. Gheorghe din satul Corni-Albești



Biserica veche Sf. Gheorghe, anii 1960

Istoricul bisericii Sf. Gheorghe scris de Pr. Ioan Ursache, în anii 1960: „Satul Corni este așezat pe un teren deluros în apropiere de punctul Vladnic, înălțime dominantă a împrejurimilor. Este o așezare destul de veche, cu drumuri drepte, numele provenindu-i de la pădurile din apropiere care se întindeau și pe terenurile actualului sat, păduri în care predomina cornul și care au fost defrișate cu timpul. Pe lângă cele două biserici ortodoxe, în sat se află și două case de rugăciune: una a cultului Creștin după Evanghelie și una a adventiștilor de ziua a șaptea.

Biserica de cimitir Sf. Gheorghe a fost construită în anul 1900 din cărămidă, de către locuitorii satului odată când s-a înființat și cimitirul ei (n.a.: construcția bisericii a început în anul 1880 și s-a sfințit în anul 1899. Alte surse vehiculează că biserica s-ar fi construit de zid în anul 1694).¹²⁸ Nu este cunoscut numele constructorului. Are formă de corabie și este acoperită cu tablă. Privită din exterior are un aspect simplu și bine proporționat. Este construită în stil bizantin și nu are picturi în exterior sau interior.

La cutremurul din 1940 s-a dărâmat și a fost restaurată în anul 1947 de către preotul Ursache Ioan sfințirea făcându-se de către Episcopul Grigore Leu al Hușilor. Catapeteasma este din lemn de brad, pictată de zugravul Ion Gherasim din orașul Bârlad în anul 1900, februarie 15. Culoarea predominantă este verdele și galbenul. Înzestrarea cu obiecte de cult este mediocră.¹²⁹ De asemenea, biserica nu posedă obiecte din metal prețioase. Starea în care se găsește biserica este mediocră și necesită reparații la interior și exterior.

¹²⁷ Ziarul „Opinia” din anul 1908.

¹²⁸ Costin Clit, *Considerații la istoria comunei Albești din județul Vaslui*, cit., p. 257.

¹²⁹ Arhiva Bisericii Sf. Gheorghe din satul Corni, dosarul nr. 5/1965, p. 1.

Majoritatea locuitorilor sunt ortodocși, ocupându-se cu agricultura în exclusivitate. Numărul familiilor ortodoxe este de 450 iar al celorlalte confesiuni de circa 100. Portul național a dispărut însă datinile străbune, mai ales cele legate de sărbătorile de iarnă se păstrează intacte. În sat se află o echipă de tineret care participă la diferite concursuri de dansuri și cor”.

Biserica Sf. Gheorghe din Corni-Albești, construcția a început în 2011, sfințirea s-a făcut la 29 mai



2016

Actuala biserică Sf. Gheorghe s-a construit în perioada 2011-2016, iar sfințirea s-a făcut la 29 mai 2016. Are 23 de metri lungime, șase metri lățime și 26 de metri înălțime. Locașul de cult are patru cruci: două pe navă, una deasupra altarului și una pe turla principală. Actualul preot al parohiei este Paroh. Pr. Victor Popușoi.



Biserica Sf. Gheorghe din Corni, anul 2022

Biserica Sf. Dumitru din Corni-Albești (Poiană)



Biserica Sf. Dumitru din zona „Poiană” în anii 1960

A fost construită în jurul anului 1707, inițial fiind din lemn; învățătoarea Eugenia Bostan scria în anul 1944: „a început să fie construită având la temelie bătrânii stejari de pe vremea lui Ștefan cel Mare. Biserița a fost construită din bârne, acoperită cu șindrilă, în mahalaua Poiana, în partea de est a satului”.¹³⁰ Unele surse consemnează anii de construire 1770-1779 „din bârne și vălătuci, în formă de corabie, fără turlă, acoperită cu șindrilă, apoi cu tablă. Catapeteasma, donația parohiei Benești-Vaslui, era confecționată din lemn”.¹³¹ Datorită creșterii numărului de credincioși, biserica este mărită prin adaos de bârne iar a treia oară cu vălătuci. Primul cimitir al satului s-a aflat în jurul bisericii, iar în timpul domniei lui Alexandru Ioan Cuza a fost mutat în afara satului, potrivit directivelor de la acea vreme. În anul 1944 încă mai erau vizibile

¹³⁰ Costin Clit, *Considerații la istoria comunei Albești din Județul Vaslui*, cit., p. 267.

¹³¹ *Ibidem*, p. 267.

câteva morminte. La începutul anilor 2000, bătrânii satului Corni susțineau faptul că bunicii lor povesteau că în cimitirul din Poiană morții erau îngropați în picioare.

Cunoaștem și faptul că s-a reparat în anul 1885, informații despre biserici din anul 1906: Parohia Corni, com. Albești, cu biserica Parohială Sf. Dimitrie cu Paroh Pr. Sârbu Haralambie, născut 27 oct 1879, sem. Superior, numit aici la 1 decembrie 1905, adus de la Ciortolom (Tutova). Biserica Sf. Gheorghe, din satul Corni- această parohie are: familii 367, suflete 1614. Notă: Bis. Par. e de lemn: s-a făcut la 1707; s-a reparat la 1885. Bis. Fil. e de zid, s-a clădit la 1889-1895.

Istoricul bisericii Sf. Dumitru scris de Pr. Ioan Ursache în anii 1960: „Biserica parohială Sf. Dumitru a fost construită între 1770-1779 din bârne și vâlătuci de către pușinii locuitori ai satului din acea vreme (n.a.: informațiile extrase din raportul bisericilor din anul 1906 sunt mai exacte, astfel biserica s-a construit în jurul anilor 1707). Are formă de corabie fără turlă și este acoperită în prezent cu tablă. Inițial a fost acoperită cu șindrilă. Privită în exterior, biserica are un aspect simplu și bine proporționat. Meșterii au fost probabil localnicii cunoscători buni ai dulgheriei. Biserica este declarat monument istoric. Stilul ei este cel al vechilor biserici moldovenești. Nu a avut picturi în exterior și interior, catapeteasma este din lemn, alcătuit din două blocuri de icoane, numele picturii sau zugravului fiind necunoscut. Culoarea predominantă a catapetesmei este albastru-galben. Biserica este mediocră înzestrată cu obiecte de cult și nu posedă obiecte din metal prețioase. Printre obiectele de valoare istorică se poate enumera o evanghelie din anul 1888”.¹³²

Ministerul Cultelor și Artelor, Arhiva Comisiunii Monumentelor Istorice, anul 1939, dosar 1234/1939, Biserica Sf. Dumitru din Corni:

Biserica se afla într-o stare avansată de degradare în anul 1939, iar cu această ocazie s-a făcut o investigație a structurii de către un arhitect cu scopul oferirii unui verdict: dărâmarea sau repararea bisericii Sf. Dumitru (Poiană). Cunoaștem faptul că biserica era în totalitate din lemn, construită în jurul anilor 1700. În documentul de arhivă ni se spune: „Nu se știe de când a fost înălțată această biserică” textul continuă cu date tehnice: „Naosul și altarul sunt mai vechi, cu pereții din bârne de stejar, cu strașină dintr-o scândură lată decorată cu creștături, așezată pe console profilate, cu boltă de lemn din interior sprijinită de aceleași console și scânduri decorate. Pronaosul este de paiantă iar turnul clopotniță deasupra și pridvorul în față sunt de lemn / stâlpi și umplutură de scânduri. Biserica veche se termină în punctul unde se opresc consolele strașinei și unde se află probabil cuprins în grosimea peretelui de paiantă, stâlpul de colț a fostului pridvor deschis. Pereții sunt acum căptușiți cu scânduri de stejar, destul de vechi fiind prinse cu piroane țigănești și tencuiți în interior. Biserica este în stare proastă. Învelitoarea este de șită complet stricată. Căptușeala de scânduri este putredă. Pereții nord și sud sunt aplecați spre sud fiind înclinați față de verticală cu aproape 20 cm. Pentru a preîntâmpina o eventuală răsturnare s-a așezat în fața peretelui în interior un soclu lat din lespezi de piatră legate cu pământ de la 0.25 m înălțime spre est, până la 1 m spre vest, după panta terenului, scufundat cu circa 30 cm în pământ. Dușumeaua este din scândură de stejar. Catapeteasma nu are interes”.¹³³

Cerințele parohiei

„Este absolut necesară pornirea unei acțiuni energice a cărei prim punct este ridicarea în cel mai scurt timp a unei biserici noi, încăpătoare în care să încapă toți locuitorii, care să atragă și pe cei rătăciți de la adevărata credință. Pentru aceasta s-a și început propaganda pe lângă săteni care au promis fiecare cu dragă inimă să contribuie la ridicarea bisericii noi. Această biserică urmează a se ridica pe locul celei vechi. Dacă însă comisiunea se opune la dărâmarea acesteia și îi obligă să repare mai întâi cea veche, sătenii s-ar descuraja la gândul că banii strânși cu atâta trudă vor merge mai întâi la reparația vechii biserici, mică, joasă și urâtă și nu s-ar mai putea obține de la ei niciun ajutor.

Din cele spuse mai sus, precum și din planul și fotografiile alăturate, rămâne ca Onorata Comisiune să hotărască dacă se poate aproba dărâmarea vechii biserici, având în vedere faptul că: 1. Singura parte interesantă a vechii biserici nu este decât jumătatea din cea existentă care deja este prea mică, 2. Pentru o reparație completă ar trebui desfăcuți și refăcuți pe temelii noi pereții N și Sud, ieșiți din plumb, 3. Dacă se

¹³² Arhiva Bisericii Sf. Gheorghe din satul Corni, dosarul nr. 4/1965, p. 1-2.

¹³³ Institutul Național al Patrimoniului, Arhiva Comisiunii Monumentelor Istorice, dosarul bisericii Sf. Dumitru din Corni-Albești, dosarul 1234/1939, p. 1-2.

clădește biserica nouă în alt loc, în curtea existentă, cele două biserici ar fi aproape alipite una de alta din lipsa de spațiu disponibil”.¹³⁴

Părerile arhitect: „Dacă se aprobă dărâmarea bisericii sunt de părere să se impună parohiei ca bolta de lemn cu scândurile și consolele care formează partea mai interesantă, să fie reconstituită întocmai deasupra pronosului bisericii. Dacă nu se aprobă dărâmarea bisericii sunt de părere să se desfacă toată partea din față, reconstituindu-se bisericuța cea veche așa cum era la început. Până atunci se va repara în mod provizoriu învelitoarea de șită pentru a împiedica distrugerea completă din cauza ploilor, înainte de a se începe biserica nouă”.¹³⁵

În cele din urmă se decide restaurarea clădirii bisericii vechi după vechile ei dimensiuni și dărâmarea anexelor construite ulterior. Arhitectul responsabil nota despre biserica veche: „partea veche este din bârne de stejar, pereții căptușiți cu scânduri de brad cu șipci peste încheieturi, destul de vechi, prinse cu piroane țigănești. Frumoase console susținând o scândură lată decorată cu crestături formând streșina. Soclul din lespezi de piatră legate cu pământ de jur împrejur, formând bancă de 80 cm lățime și vârâte în pământ circa 40 cm. Biserica are proporții reușite, nu se admite dărâmarea”.¹³⁶

Inventarul bisericii din anul 1894 era următorul: „un chivot, două cruci mici de argint, o cruce din lemn și una din sidef, Sfintele Vase, 3 sfeșnice de alamă, 2 cadelnițe de alamă, 4 sfeșnice, 3 candelere de argint și 6 de bacfon, un serafim de lemn, un policandru de alamă albă, 2 sfeșnice mici și 6 mari, o cruce mare și una mică de paradă, 3 prapure, o cristelniță, 7 feloane, 8 stihare, 4 rânduri de veșminte, o ladă din lemn, un dulap din lemn, o masă de lemn, un analog, o Evanghelie îmbrăcată în argint și alta în piele, 12 Minee, un Minei vechi pe 6 luni, Tipic, Apostol, Triod, un Octoih mare vechi și altul nou, Octoih mic, un Ceaslov vechi și unul nou, două Psaltiri, o Cazanie și un Tedeum”.¹³⁷

Biserica Adormirea Maicii Domnului din Crasna



¹³⁴ *Ibidem*, p. 4.

¹³⁵ *Ibidem*, p. 13.

¹³⁶ *Ibidem*, p. 13-14.

¹³⁷ Costin Clit, *Considerații la istoria comunei Albești din Județul Vaslui*, cit., p. 267.

Actuala biserică din Crasna s-a sfințit în luna mai, anul 2014, însă istoria acesteia merge cu mult în timp. Prima casă de închinare s-a construit în anul 1936, sub forma unei capele care cu timpul a devenit neîncăpătoare pentru credincioșii din Crasna. La 15 aprilie 1946 se formează un comitet pentru construcția unei biserici, președintele de onoare fiind boierul Constantin L. Constantin din Crasna. Președinte: Preot Ioan Moisei, vicepreședinți Roman Vasile și Ioan Cărare, secretar: Grecu Boris, notar al comunei Crasna, casier: Dumitru Arnăutu, șeful stației C.F.R. Crasna, cenzori: Dumitru Pișalca și Constantin Leonte, membri: Andrei Aftimescu, Ioan Leonte, Ioan Damian etc.

Boierul C. Constantin donează cărămizile din conacul aflat în satul Târzii pentru construcția bisericii. Însă, din documentele de arhivă am aflat că liderii comuniști din Târzii au făcut plângere asupra faptului că oamenii din Crasna au furat cărămida care aparținea partidului în urma exproprietării. Lucrările sunt oprite și se reiau la 11 mai 1997, atunci când familia Gavrilaș pune piatra de temelie construcției.

Biserica Cuvioasa Paraschiva din Gura Albești

Informații oferite de săteanul Gheorghe Mogâldea: „În anul 1970 s-a hotărât să facă clopotniță împreună cu pr. Rotaru Sava într-o grădină cumpărată de la Herghelegiu. Clopotnița s-a făcut din materialul provenit de la casa lui Herghelegiu, casa fiind cumpărată de săteni. Biserica s-a construit din anii 1970 până în 1975, fiind sfințită de episcopul Romanului în 1975. Tencuiala și cimentuirea a fost făcută de un zugrav din Vaslui. Picturile au fost făcute de Postolache Gheorghe din Idrici. Cimitirul ortodox este construit de săteni, pământul a fost cumpărat de la familia Vidra din Idrici. Preot era Gramaticu din Idrici, tot în acest timp a fost cumpărat și clopotul și a fost așezat pe o schelă. După moartea preotului Rotaru Sava au urmat la biserică următorii: Ștefanache din Idrici, Aioanei Ion din Bacău, Tomozei de la Târzii, Mititelu Daniel, Ilie Vasile din Tulcea, Ciprian din Mânjești, Dănilă Daniel din Mânjești”.

Istoria cultului Creștin după Evanghelie

Adunarea Creștinilor după Evanghelie se înființează în anul 1922 din mai multe familii de credincioși din satul Corni: Nicolae Antohi, Ștefan Stavăr, Casandra Sârbuscă, Anghel Dascălu, Laptiș, Ion Spânache, Ion Antohi și Dumitru Tănase.

La început, adunările, se țineau în casele acestora, în lipsa unei clădiri construite special. În anul 1928, adunarea funcționează legal în casa lui Neculai Antohi. Încă de la începuturi, adepții cultului creștin au fost supuși persecuțiilor care însemnau: bătăi, amenințări și închisoare. În anul 1930 s-a construit un local în satul Corni, fiindcă numărul membrilor adunării trecea de 50 suflete. În anul 1939 erau peste 144 de suflete care frecventau adunarea din Poiană, în anii 70-80 se ajunge la aproape 250 de suflete.

Comunitatea Creștinilor după Evanghelie din satul Corni a fost una dintre cele mai importante din zona Moldovei. Liderii locali au pus bazele adunărilor din satele: Chițcani, Stuhuleț, Tâlhărești, Vutcani, Crasna, Târzii etc.

Deși persecutați și prigoniți, credincioșii din Corni au perseverat și crescut în număr, indiferent de greutățile prin care au trecut. La 18 mai 1999 se începe construcția adunării principale din Corni, iar la 15 iunie 2003 are loc inaugurarea. În anul 1996 prezbiter era Profiri Andrei, din anul 2004 prezbiter este Romeo Miron. Liderii actuali ai adunării din Corni sunt Romeo Miron și Vicu Ranghiuc.

Din anul 2003 până în anul 2022, în Corni au funcționat două adunări, cea veche din Poiană condusă de veteranul Tolontan Gheorghe decedat în ianuarie 2022 și adunarea principală din centru. Acestea s-au unit în urma decesului veteranului Tolontan.

În anul 2023 s-a sărbătorit centenarul adunării din Corni, eveniment la care au participat sute de persoane. Cu ocazia evenimentului s-a publicat o revistă de istorie a comunității evanghelice din comună, unde puteți citi mai multe despre parcursul acestora.

În satul Crasna funcționează o adunare care face parte din același cult. Adunarea din Crasna s-a construit în anii 1990, Timofte Gheorghe împreună cu Zaharia Romeo au fost principalii lideri și întemeietori. Acum sunt 7 familii, cu 17 membri.

În anii 1940-1950 s-a înființat în satul Corni o adunare a cultului Adventist, iar mai târziu s-a deschis și în satul Albești un local. Ambele funcționează și astăzi. De reținut faptul că cele două culte sunt diferite și nu fac parte din aceeași categorie.



Biserica Creștină după Evanghelie „Elim” din satul Corni, la sărbătoarea centenarului 2023 (1922-2022), clădirea a fost recondiționată în anul 2022

ȘCOLILE DIN COMUNA ALBEȘTI

Cea mai veche menționare a unei școli aflate pe teritoriul comunei Albești este din anul 1825, când la schitul Vladnic exista o școală pentru călugări și preoți. Însă cele mai vechi școli, așa cum le cunoaștem astăzi, au fost înființate în satele Albești și Corni. Clădirile școlilor au fost construite în anii 1898-1899, la Corni și 1904-1906, la Albești. Cele două construcții erau de tip Spiru Haret, ministrul învățământului din acea perioadă care a construit sute de școli în întreaga țară, asemănătoare ca structură, cunoscute sub acest nume. Școala din Albești este atestată încă din anul 1868 (alte surse menționează anul 1862),¹³⁸ dar activitatea ei se desfășura în localul primăriei, care se afla pe terenul și într-un imobil donate de preotul Dimitrie Burghilea (a slujit ca preot la biserica Sf. Nicolae timp de 43 de ani, în perioada 1859-1902):¹³⁹

„20 mai 1903, Domnule Ministru,

Subsemnatul preot econom Dimitrie Burghilea, din comuna Albești, plasa Crasna județul Fălciu, servitor al altarului timp de 40 ani, vin respectuos a vă aduce la cunoștință următoarele:

Din monitorul oficial din anul 1886, se dovedește darul ce am făcut consistând într-un local clădire cu 2 caturi din comuna Albești spre a servi de școală și primărie cea ce s-a și realizat încă din momentul dăruirii astfel că școala a fost în camera de sus, iar primăria în etagiul de jos. Astăzi însă, dl. Primar dorind a muta școala în altă casă sub motivul că școlarii ar fi pre sgomotoși; mă văd pus în trista pozițiune de a constata că chiar mai înainte de a închide ochii se găsește mijlocul de a și trece alături cu voința și dorința mea nestrămutată ca școala și Primăria să rămână instalată în clădirea ce am oferit ca dar spre veșnica mea amintire. De acea consultându-mă cu sufletul meu și cu oamenii cei buni am hotărât să mai fac un dar consistând dintr-o casă cu 3 camere și 2 săliți cu pivniță sub ea, înconjurată cu 10 prăjini de loc cu arbori

¹³⁸ Arhivele Naționale Istorice Centrale, fond Ministerul Instrucțiunii, dosar 1806/1945, p. 64.

¹³⁹ Costin Clit, *Considerații la istoria comunei Albești din județul Vaslui*, cit., p. 272.

roditori și fântână tot în Comuna Albești și acista ni scopul ca pe această cuprindere să-și instaleze școala comună. În acest înțeles, Domnule Ministru, vă rog să dispuneți a fi primită de onoratul Minister și acista donațiune. Astfel la întocmirea actelor necesare pe cheltueala ministerului, așa că pentru anul școlar 1903-1904 să dați ordin ca școala să se mute în noul local ce dăruesc, iar în cealaltă clădire să rămână numai ca local pentru primărie, pentru care vă rog să voiți a interveni la Minister spre a ordona autorităților comunale din comuna Albești să ea, la timp, acțiune”¹⁴⁰

Cererea preotului Burghilea este acceptată, iar școala se mută în clădirea donată de acesta.

În anul școlar 1882-1883 funcționează ca învățător cu titlu provizoriu Alex. Postescu. În anul 1895 învățători erau Alexandru Holban, la Albești și Gheorghe Croitoru, la Corni era V. Dimitriu. În anul 1936 învățători erau: Luca Vasile, Teletin Dumitru, Teletin Lucreția și Văscu Emil.

În perioada celui de-al Doilea Război Mondial, bunul mers al școlii a fost îngreunat de mobilizările făcute, iar unii învățători din comuna Albești au fost nevoiți să plece pe front. La școala din Crasna funcționa ca învățător și director Gheorghe Sava, care în luna mai 1942 a fost mobilizat și trimis pe front, fiind înlocuit de învățătorul din Albești, Vasile Luca. Funcționează și ca director la școala din Gura Albești, situație care continuă până la sfârșitul anului 1944. Însuși învățătorul Vasile Luca a fost mobilizat luând parte la luptele de la Dalnic, aproape de Odesa, în calitate de comandant de pluton cu gradul de locotenent în rezervă. În anul 1943 conduce subcentrul extrașcolar de băieți în calitate de comandant.¹⁴¹ Învățătorul Vasile Luca a fost un personaj implicat și important pentru comuna Albești, după cum reiese din documentele de arhivă.



*Învățătorul Vasile I. Luca în uniformă de locotenent, anii 1943.
Vasile Luca (n. 11.09.1906 – d. 03.08.1990) și Luca Șt. Valentina*

¹⁴⁰ Arhivele Naționale Istorice Centrale, fond Ministerul Școalelor, dosar 68/1903.

¹⁴¹ Arhivele Naționale Istorice Centrale, fond Ministerul Instrucțiunii, dosarul 1806/1945, p. 4-8.

(n. 6.07.1908)



Școala din Albești, anii 1940-1950



Vechea școală din Albești, în prezent

Școala din Corni

Școala din satul Corni a fost înființată la 19 martie 1886. Construcția localului școlii începe la 18 mai 1898 și se termină la 12 septembrie 1899. Dintr-o cerere a învățătorului V. Dimitriu din Corni, adresată revizorului școlar la 30 noiembrie 1889 aflăm următoarele detalii despre vechiul local al școlii: „Cu profund respect vin a vă ruga se binevoiți a lua în considerațiune cele ce ve raportez relativ la suferințele ce îndur di cauza localului de școlă. Localul de școlă de la 15 octombrie a funcționat până la 23 noiembrie într-o

casă închiriată de la un locuitor, Gheorghe Bălănescu, membru în Consiliul Comunal. Acest local de școală nu întrunește nici una di condițiunile unui local de școlă pe motivele urmitore: 1) Casa este în respintia a 2 drumuri fără nici o îngrădire, așa că porcii, vitele și gășcele omenilor vin pentru ași găsi adăpost în jurul școlei tulburând astfel liniștea atât de necesară în școlă. 2) Sala de clasă este cu totul strămtă așa că nici cele 5 bănci ce posedă școla nui pot încăpe, dar de cum se mai încapă și altele, căci populațiunea școlei e destul de numeroasă. 3) Este cu totul friguroasă, așa că cu tot focul ce se arde, căldura nu se mai vede și pe lângă că părinții copiilor zilnic reclamă suferințele copiilor, dar nici copii nu mai voiesc a veni la școlă. 4) Ca mijloc disciplinar este cu totul imposibilă locuința învățătorului în aceste case menite a veni numai de cârciumă după pozițiunea lor liberă în mijlocul drumurilor. Aceste inconveniente și starea deplorabilă de lucruri mau silit de a căuta un alt local de școlă și fiind că în toată comuna casa cea mai bună pentru școlă este casa cu 2 caturi și 4 odăi ce se află în comună, fosta proprietate a domnului Grigore Movila și care acum este a mea proprietate și care după reparațiunile ce am făcut întrunesc condițiunile unui local de școlă și în care școla a mai funcționat de la 1886 până la 15 octombrie anul curent: 1) Este mult mai spațioasă, având 4 odăi, așa că în timp vom da odăi pentru sala de clasă. 2) Este cu mult mai călduroasă așa că copii nu numai că vin cu bucurie dar nici părinții lor nu mai au nimic de dorit. 3) Locuința subsemnatului este și local de școlă. Acestea după ce le am făcut cunoscute autorităților locale prin adrese după o așteptare vedind că nepăsarea este interesul pentru școlă și nemaiputând suferi de vreme și autoritatea comunală persistă a ținea școla la Bălănescu susținând astfel interesele consilierului dumnealor, am fost supus la șicane, calomnii am fost silit să îndur de la toate până ce în cele de urmă după ce pe toate căile am indus buna credință a domnului subprefect de plasă Crasna, apoi am început iar școala în casele lui Bălănescu, consilier care își pune interesul personal și al susținerii consiliului decât interesul general de a vedea școla adusă în stare mulțumită”¹⁴²

În anul 1886 proprietarul moșiei Vladnic, Cassian Lecca, oferă cadou școlii din satul Corni un clopoțel.¹⁴³

Problema desfășurării cursurilor într-un local adecvat a continuat, iar la 1898 se începe construirea școlii mari. În clădirea școlii din satul Corni au trecut peste o sută de generații și majoritatea oamenilor satului au învățat în aceasta. În anul 1970 s-a construit anexa unde astăzi se află grădinița. În anul 2011-2012 a fost demolată și s-a construit o școală nouă, în care astăzi învață toți copiii comunei.

Școala din Corni în anul 2010



¹⁴² Serviciul Județean al Arhivelor Naționale Vaslui, fond Școala Primară Corni-Albești, dosarul 1/1887.

¹⁴³ Secțiunea *Noutățile Zilei*, în ziarul „Voința Națională”, nr. 708, anul 3, octombrie-decembrie, joi 18 decembrie 1886.

Lista

De copii ajunsi în starea pretinsei de Legia Instrucțiunii
 publice, pentru a frecventa școala în cursul anului școlar 1889/90

Numele Copilului.	Numele și prenume le Tatălui	Numele Mamei	Data nașterii				Starea prezentă
			Anul	Luna	Zile	Oră	
1. Gheorghe	Gheorghe Timinșcu	Dochita	1881	August	5	8	morț.
2. Gheorghe	Costache Brăileanu	Maramba	1881	August	28	8	Permisă
3. Ștefan	Costache A. Todușii	Safta	1881	Octombrie	1	8	viță
4. Manolache	Nastasa Moscu	Vasilia	1881	Octombrie	8	8	morț.
5. Parit	Costache Ștefan	Maramba	1881	Octombrie	1	8	cață.
6. Maramba	Alexu Mitache	Anica	1881	Octombrie	7	8	viță
7. Dumitru	Ion Ciotea	Maria	1881	Decembrie	18	8	morț.
8. Costache	Gheorghe Amaseu	Maria	1882	Septembrie	29	7	viță
9. Gheorghe	Radu Rugenitai	Catunca	1882	Octombrie	3	7	morț.
10. Nicolai	Vasile Dumitru	Trina	1882	Octombrie	7	7	viță
11. Ștefan	Costache Manolache	Safta	1882	Octombrie	5	7	morț.
12. Costache	Anfilof Ștefan	Safta	1882	Octombrie	19	7	morț.
13. Gheorghe	Ion Ștefan	Caterina	1881	August	19	8	viță
14. Dumitru	Ion Ciotea	Maria	1881	Decembrie	18	8	morț.

Procurator
 Primăria Comunei Cornu
 Confirma prezenta listă a tuturor copiilor



Notar
 [Signature]

numele
si
Numele

Clasa a III^a

14/13. Balaur George
14/14. Dascalu George
14/15. Galichman Samso
14/16. Manca V. Manca

Clasa a IV^a

14/17. Dobrea Ion

Clasa a V^a

14/18. Panainte Nicolai
14/19. Mastacan George

Conducator	Teatura	Religie	Gramatica	Aritmetica	Istoria
Examina	Examina	Examina	Examina	Examina	Examina
Semestrul	Semestrul	Semestrul	Semestrul	Semestrul	Semestrul
10	10	10	10	10	10
10	10	10	10	10	10
10	10	10	10	10	10
a	a	a	a	a	a
10	10	10	10	10	10
a	a	a	a	a	a

Director

Primar



1890 Iunie 17

Comisiunea Examină
Asistenți

Prenumele
și
Numele
Elevilor.

Gr a d u

Conducuta

Conducuta
Ismestru

Conducuta
Ismestru

Conducuta
Ismestru

Conducuta
Ismestru

Conducuta
Ismestru

Conducuta
Ismestru

Diviziunea I^a

1	Andreu	Jordache								
2	Andronic	Vasile								
3	Caprariu	Nicolai								
4	Dascalu	Iona	6	5	6	5	6	5	5	5
5	Dumitru	George								
6	Gordu	George	6	4	5	5	4	4	4	5
7	Nastasa	Stevana	7	6	6	6	6	5	5	6
8	Manole	Ion								
9	Palade	George								
10	Pavăloș	Constantin								
11	Pavăloș	George								
12	Pavăloș	Dumitru								
13	Spânache	Savil								
14	Spânache	Petru								
15	Tagoita	Dumitru								
16	Tagoita	Nicolai								
17	Iudor	Constantin								
18	Iugcu	Vasile								
19	Ieletin	George								
20	Finchilescu	Ripca	6	5	5	5	5	5	5	5
21	Ionescu	Michael	5	4	4	4	4	4	4	4
22	Erlhman	Stavira	6	5	6	5	6	5	5	6
23	Cosandru	Stefan	6	4	4	4	4	4	4	4
24	Balan	Nicolai	7	5	6	5	6	4	5	6

Lista

De elevii premiați din Școala Comunei Corni pentru
anul Școlar 1888/89

Clasa I

Premianți

Dobroviciu Iamaranda
Boțian Iamaranda
Sandu Ion
Hariton Vasile

37

Clasa a II

Premiul I cu cumina

Balaur George

Premiul al II^o

Dascălu George
Samsu Erlikman

Clasa a III^a

Premiant

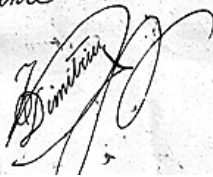
Dobru Ion

Clasa a IV

Premiul I^o cu cumina

Parainte Neuloi

Invetator





Actuala școală din satul Corni

Școala din **Gura Albești** a luat ființă în anul 1922, însă de mulți ani este închisă. La 31 martie 1936 funcționa ca învățător Constantin Cujbă.

Școala din **Crasna** s-a înființat în anul 1929, iar în clădirea renovată funcționează acum grădinița. La 31 martie 1936 funcționa ca învățător Gheorghe Sava.

Căminul Cultural din Albești

Următoarele informații provin din dosarul Căminului Cultural „Constantin Holban” din Albești, aflat la Arhivele Naționale Istorice Centrale. Căminul Cultural din Albești s-a înființat în anul 1939 și purta numele deputatului Constantin Holban.

„Proces-verbal: În ziua de 9 iulie 1939 am luat parte la constituirea căminului cultural din satul Albești-Fălciu.

La constituirea căminului au participat un număr de 65 gospodari. Căminul va purta numele domnului profesor Constantin Holban un vrednic fiu al acestui sat. Până la aprobarea lucrărilor de constituire, activitatea căminului va fi condusă de grupul de inițiativă având ca președinte pe domnul Gr. Timiscu, directorul școlii și secretar pe părintele Mihai Hogaș.

Urez conducătorilor mult spor la muncă pentru ridicare acestui sat.

Inspector C. Lascăr”¹⁴⁴

„Proces-verbal nr 3: Subsemnații membrii ai sfatului căminului cultural „Constantin Holban” din satul și comuna Albești jud. Fălciu, având organizația de funcționare în cadrul ei ca organ al Serviciului Social cu Nr. 542/6570 din 7 august 1939, în conformitate cu art. 115 din legea pentru înființarea serviciului social ne-am întemeiat în localul primăriei (al școlii fiind în reparație) și am procedat la constituirea biroului sfatului după cum urmează:

<i>Nr.</i>	<i>Numele și prenumele</i>	<i>Funcția</i>
1.	Grigore Timircan	președinte
2.	Pr. Sava Rotaru	vicepreședinte I
3.	Gheorghe Ursache	vicepreședinte II
4.	Emil Văscu	secretar
5.	Vasile I. Luca	bibliotecar

¹⁴⁴Arhivele Naționale Istorice Centrale, fond Căminele Culturale, dosar 1534/1939, Căminul Cultural „Constantin Holban” Albești, fila 1.

6.	Vasile Andronache	casier
----	-------------------	--------

Au luat parte la ședință următorii membrii:

<i>Nr.</i>	<i>Numele și prenumele</i>
1.	Grigore Timircan
2.	Pr. Sava Rotaru
3.	Vasile Luca
4.	Gheorghe Ursache
5.	Dumitru Drogan
6.	Gh. Teletin
7.	Vasile Ispir
8.	Ion Bolat
9.	Gheorghe Enache
10.	Emil Văscu
11.	Ion Cozma
12.	Dumitru Irimia
13.	Ilie Enache

Drept care au încheiat prezentul proces-verbal în dublu exemplar.¹⁴⁵

„Proces-Verbal nr 2.

Astăzi 6 august 1941

Subsemnații membri ai Biroului Sfatului Căminului Cultural „Constantin Holban” din satul Albești Jud. Fălciu, conștienți de însemnătatea clipelor istorice prin care trece neamul nostru în războiul acesta sfânt. Pornit pentru distrugerea dușmanilor culturii și a civilizației omenești; când fii neamului sângerează pentru întregirea hotarelor strămoșești, am pornit cu tot sufletul, explicând și îndemnând pe toți locuitorii satului ca să doneze din puținul lor, pentru cei ce sunt răniți și zac în spitale, fiecare după puterile lui.

Colecta am pornit-o în ziua de 23 iulie anul curent și constatăm prin prezentul că până la data de 6 august s-a strâns suma de 20.000 lei. Această sumă se va înainta prin mandat poștal Președinției Consiliului de Miniștrii-București.

Din acești bani hotărâm ca, 5000 lei să fie împărțiți la cinci eroi germani răniți pe pământul țării noastre, cu dorința ca numele lor să ne fie comunicat și Căminului nostru, iar restul pentru eroii răniți ai armatei noastre.

Pentru această colecta s-a întrebuițat un registru chitanțier ad. hoc, care se va folosi pentru a se strânge și celelalte sume trimise de locuitori. Registrul conține un număr de 97 foi a 5 distanțe fiecare; deci un număr de 485 distanțe.

Specificăm că la această colectă au contribuit următorii membri ai căminului: Pr. Hogaș, Dumitru Teletin, Vasile Andronache și Gh. Ursache și învățătorul Emil Văscu.¹⁴⁶

Urmează un proces-verbal care ne dezvăluie amănunte despre cum se desfășura o ședință la căminul cultural „C. Holban”:

„Astăzi, 22 august 1943, subsemnații membri ai Căminului cultural „Const. Holban” din Albești-Fălciu, fiind convocați în adunare generală anuală, întruniți fiind și luând în discuție chestiunile de interes general ce privesc căminul nostru:

1. Deoarece nu s-a găsit niciun fel de gestiune în arhiva acestui cămin, întregul sfat și membrii sunt de părere a începe lucrarea de la început cu toate formele, rămânând întreaga răspundere sfatului vechiu al căminului.

¹⁴⁵ Ibidem, fila 6-7.

¹⁴⁶ Ibidem, fila 10-11.

2. Se aprobă bugetul pe anul 1943-1944 cu un venit de 34.000 lei la venituri și tot aceeași sumă la cheltuieli.

3. Se alege întregul sfat de conducere a căminului și trimitem la Fundație pentru aprobare după cum urmează:

Nr.	Funcția	Numele și prenumele
1.	președinte	Vasile Luca
2.	vicepreședinte	Dumitru Teletin
3.	„	Pr. Sava Rotaru
4.	director	Pr. I. Moise
5.	secretar	Emil Văscu
6.	bibliotecar	Lucreția Teletin
7.	„	M. Teletin
8.	cenzor	C. Hriscu (picher)
9.	„	Donea
10.	„	Gh. Ursache
11.	casier	C. Istrate (primarul comunei)

Membrii în sfat:

Nr.	Numele și prenumele
1.	Simon Burghelea
2.	Maria Burghelea
3.	Ion Balaur
4.	Dumitru Burghelea
5.	Maria Burghelea
6.	Ghiță Bolat
7.	Emina Moisei (învățătoare)
8.	Ion Cisirtan
9.	Dumitru Ieremia
10.	Vasile Enache
11.	Gh. Bolat
12.	Petrache Sebi
13.	Ivan Cosma
14.	Neculai Pană
15.	Dumitru Neache
16.	Nistor Balaur
17.	Neculai Teletin
18.	Gh. Teletin
19.	Haragută
20.	Enache
21.	Ed. Năstase
22.	Dumitru Spânache (cântător bisericesc)
23.	Vasile Ispir
24.	Petru Chicireanu

La 22 octombrie 1943, preotul I. Moisei este numit director al căminului cultural „Constantin Holban” din Albești prin decizia nr. 15938 aprobată de către președintele Asociației Culturale Regală Regele Mihai I.¹⁴⁷

¹⁴⁷ Ibidem, fila 16.

Procesul-verbal al unei inspecții din 19 martie 1946 a inspectorului Dumitru C. Andoni:

„Noi, Dumitru C. Andoni, îndrumătorul Căminelor Culturale din Jud. Fălciu, inspectând Căminul Cultural „Const. Holban” din satul și com. Albești jud. Fălciu. Conducător de C. Preot Ioan Moisei în calitate de director și domnul învățător Luca Vasile în calitate de președinte.

Căminul acesta a fost înființat în anul 1939 luna iulie. Căminul a avut întreruptă activitatea în timpul evenimentelor din 1944/1945 și și-a început-o în ziua de 13 martie 1946. Când în ședința sfatului a hotărât reînceperea activității convocând și ședința adunării generale pentru ziua de 24 martie 1946 în localul școlii. Înainte de sosirea în acest sat am anunțat telefonic de la Huși pe conducătorii căminului pentru a convoca sfatul, intelectualii și bunii gospodari, pentru orele 5 după amiază, la școală spre a ține ședința.

La sosirea noastră la școală, am găsit prezenți pe lângă conducătorii căminului pe toți domnii și doamnele intelectuali ai satului, pe domnul subinspector școlar Șt. Balaur și câțiva săteni. De notat lipsa preotului Sava Rotaru însă și-a motivat lipsa fiind după la un serviciu în parohie, motivarea fiind adusă la cunoștința domnului președinte.

Am vorbit celor prezenți despre „Rolul Căminelor în viața satului și misiunea principală ce o au intelectualii să se urnească pentru a da viață acestui cămin într-un sat format de buni gospodari”. Din cele văzute sperăm că în curând acest Cămin va putea fi pus într-o stare de bună funcționare. Domnul președinte Luca. I. Vasile în cuvântul ținut în fața celor prezenți arată greutățile întâmpinate și se exprimă speranța că în curând vom vedea înfăptuiri frumoase la acest Cămin. Întrucât domnii învățători, cucernicul Preot Moisei și sătenii prezenți și-au manifestat încrederea, nouă nu ne rămâne decât speranța că va fi lume la acest cămin. Am dat îndrumări cum să se țină adunarea și să se facă din nou alegerea Sfatului, cenzorilor, înființarea secțiilor de lucru.¹⁴⁸

La 17 Mai 1946, director al căminului este numit învățătorul Vasile Luca în urma demisiei directorului Ioan Moisei pe caz de boală.¹⁴⁹

Căminul Cultural din Corni-Albești

Aceste informații provin din dosarul căminului cultural „Aristide Malache” sat Corni aflat la Arhivele Naționale Istorice Centrale București. Căminul cultural din Corni a luat ființă în ziua de 20 august anul 1939 printr-o adunare generală în localul școlii primare din sat. Au fost convocați oamenii de seamă ai satului prin adrese individuale, afișe și bătați de tobă. Înființarea s-a făcut în prezența delegatului Căminului Cultural județean, inspectorul C. Lascăr care a explicat regulamentul de organizare și funcționare a căminelor culturale.

S-a hotărât ca numele noului cămin înființat să fie „Aristide Malache” datorită faptului că boierul de pe Vladnic a donat atât terenul cât și materialul lemnos pentru construcția căminului, declarația lui A. Malache:

„Subsemnatul Aristide Malache, proprietarul moșiei Vladnic Comuna Corni-Albești Jud. Fălciu, declar prin prezenta următoarele: Simțind chemarea semenilor de astăzi și observând acțiunea de renaștere a țării prin Servicii Sociale, acțiuni pornite de Comitetul de inițiativă, pentru a înființa în satul nostru un cămin cultural și din dorința de a da pe lângă contribuția lunară și un sprijin material, mă oblig a dona Căminului Cultural din Corni-Albești Jud. Fălciu: terenul și materialul lemnos provenit din pădurea mea, necesar construirii localului propriu al Căminului”.¹⁵⁰

Sediul căminului era în localul școlii primare deoarece în sat nu era alt loc unde se putea întâlni consiliul căminului, singurele clădiri spațioase ale satului erau Biserica și școala. Cotizația membrilor era de 24 lei anual sau puteau alege să plătească 2 lei lunar.

Conducerea căminului a fost stabilită în următoarea formulă:

¹⁴⁸ Arhivele Naționale Istorice Centrale, fond Căminele Culturale, dosar 1535/1939, Căminul Cultural „Aristide Malache” Corni, fila 24-25.

¹⁴⁹ Ibidem, fila 26.

¹⁵⁰ Ibidem, fila 17.

Pentru început, actele de înființare ale căminului nu au fost aprobate de către Fundația Culturală Regală „Principele Carol”, Regionala Ținutului „Dunărea de jos”, Căminul Cultural al Județului Fălciu, motivul fiind că numele dat căminului nu putea fi al unei personalități aflate încă în viață. Sfatul căminului „A. Malache” trimite o cerere la 13 ianuarie 1940, către președintele Fundației, în care se explica: „căminul poartă numele d-lui A. Malache, proprietar local, întrucât D-sa a făgăduit efectiv sprijin”, sfatul căminului aduce un al doilea argument pentru păstrarea numelui actual: „s-a aprobat ca numele Căminului din satul Albești, aceeași comună, să fie al d-lui C. Holban, profesor pensionar din București. Și dacă în aceeași comună s-a dat o aprobare, nu poate refuza numele celui din Corni”.

Căminul cultural a votat un plan de lucru pentru 5 ani:

1. Construcții de folos obștesc:
 - Construcția bisericii satului;
 - Construcția localului pentru căminul cultural;

Pentru aceste două obiective s-au început lucrările în anul 1939 și s-au finalizat în anul 1944, iar pentru mai târziu s-a dorit construirea unei băi comunale, obiectiv care nu s-a îndeplinit.

2. Construcții pentru cultura sănătății:
 - Farmacia populară (cu regim de înfăptuire imediată);
 - Dispensar medical;
3. Construcții pentru cultura muncii:
 - Cooperativă agricolă (cu regim de înfăptuire imediată)
4. Construcții pentru cultura minții și sufletului:
 - Biblioteca populară;
 - Procurarea unui aparat de radio;
 - Pregătirea unui cor popular și bisericesc.

Scurtă dare de seamă monografică a satului:

În acest sens s-a completat un formular standard care cuprinde întrebări despre sat, geografie, oameni și obiceiuri după cum urmează:

A. Ce distanțe sunt de la sat până la: (deplasarea cu căruța, pe jos sau cu autobuz):

1. Gara Crasna – distanță de 4 km și se parcurge într-o oră.
2. Capitala Județului – Huși – distanță de 30 km și se parcurge în 4 ore.
3. Reședința Plășiei – Huși – distanța de 30 km și se parcurge în 4 ore.
4. Dispensar – distanța de 4 km și se parcurge într-o oră.

B. Ce fel de pământ au sătenii? (bun, rău, mlăștinos, degradat)- Răspuns: În mare parte bun, restul degradat.

Satul este lung de 1.3 km și lat de 1.2 km iar casele sunt adunate. Centrul satului se află în partea de vest în apropiere se află școala. În sat se numără următoarele clădiri: Biserica, 1 școală cu 2 săli de clasă, atelier școlar, grădina școlară, cooperativă școlară, cantină școlară și careu străjăresc. Pe marginea drumurilor se află pomi, avem poduri și podețe îndestulătoare, felinare (doar în centru), fântâni bune și un monument al eroilor din 1916. Satul are o populație de 938 bărbați și femei.

Se consemnează că cele mai comune boli printre săteni sunt: pelagra, sifilis, tuberculoza și friguri palustre. Hrana populației este insuficientă, iar populația satului se înfruntă cu sărăcia, neștiința și îndărătnicia.

Despre vechimea satului se consemnează a fi de aproximativ 300 de ani și că originea acestuia ar fi următoarea: „Vatra satului a fost spre Crasna la 3 km și sătenii au fugit din calea turcilor care veneau pe șesul Crasnei și ascunzându-se între copacii de corni, au format satul de azi”.¹⁵¹ Pe vremuri satul a fost răzășesc.

¹⁵¹ Ibidem, fila 14.

Despre cadrul psihic al comunității: Oamenii din sat sunt harnici, dar puțini ascultători. Există certuri în sat. Tabel cu populația satului pe vârste și statistica confesiunii religioase:

<i>Grupe</i>	<i>0-5 ani</i>	<i>7-14</i>	<i>15-21</i>	<i>22-30</i>	<i>31-40</i>	<i>Peste 40</i>	<i>Total</i>
Bărbați	-	115	78	80	76	35	384
Femei	-	130	126	50	34	28	368
Total	650	245	204	130	110	63	1.402

Statistica populației pe confesiuni:

<i>Religia</i>	<i>Numărul</i>
Ortodoxă	752
Adventistă	42
Creștini după Evanghelie	144

Tabloul tuturor intelectualilor din Corni:

<i>Nr.</i>	<i>Numele</i>	<i>Vârsta</i>	<i>Educația</i>	<i>Ocupația</i>	<i>Membri ai căminului</i>	<i>Ce atribuții au în cămin</i>
1.	Vasile Bostan	31 ani	școala normală	învățător	da	director
2.	Ștefan Balaur	39 ani	„	„	„	casier
3.	Eugenia Bostan	31 ani	„	„	„	secretar
4.	Paraschiva Balaur	37 ani	„	„	„	Șefa subsecției Bunelor Gospodine
5.	Gheorghe Moroșanu	26 ani	Licențiat în teologie	preot	„	Vicepreședinte și Șeful Secției Minte și Suflet
6.	Haralambie Sârbu	60 ani	Seminarul teologic	pensionar	„	membru în sfat
7.	Gheorghe Bucur	39 ani	școala de picheri	picher	„	Șeful subsecției Edilitare
8.	Gheorghe Manolache	38 ani	școala de agricultură	agent C.A.M.	„	membru în sfat

Tabloul fiilor satului ce s-au ridicat în ierarhii sociale superioare și care locuiesc departe de locul natal:

<i>Nr.</i>	<i>Numele</i>	<i>Vârsta</i>	<i>Educația</i>	<i>Ocupația</i>	<i>Păstrează legătura cu satul?</i>	<i>Adresa actuală</i>
1.	Neculai H. Sârbu	36 ani	teologia	preot	da	Com. Brăhășoia Jud. Vaslui

2.	Gheorghe H. Sârbu	32 ani	universitare	profesor secundar	„	Iași, str. Nicolina
3.	Ion H. Sârbu	27 ani	seminarul	preot	„	Com. Zăpodeni
4.	Vasile Manea	33 ani	teologia	„	„	Catedrala Episcopală
5.	Vasile Vasilache	32 ani	școala normală	învățător	„	-
6.	Gheorghe Balaur	62 ani	„	învățător pensionar	„	Grivița Tutova
7.	Crest. Spânache	52 ani	școala primară	plutonier pensionar	„	București
8.	Mihai Gorgu	30 ani	școala meserii	meseriaș	„	București
9.	Gh. Dobreă	26 ani	4 clase secunde	sergent	„	Reg. 5 Pionieri
10.	Dumitru Tănase	24 ani	3 clase secunde	„	„	școala pentru ofițeri în rezervă
11.	Vasile -	27 ani	„	„	„	Bat. Grăniceri
12.	Dumitru Andronache	38 ani	școala de viticultură	factor poștal	„	Vutcani
13.	Dumitru Bejenaru	28 ani	școala primară	plutonier	„	Reg. 12 Cantemir
14.	Petru Gorgu	34 ani	„	plutonier major	„	Reg. 25 Inf.
15.	Sterian Țârca ¹⁵²	28 ani	școala meserii	lucrător	„	Ateliere Nicolina C.F.R.

Tabloul tuturor instituțiilor publice:

<i>Nr.</i>	<i>Denumirea instituției</i>	<i>Anul înființării</i>	<i>Cine le conduce</i>
1.	Biserica	-	Pr. Gheorghe Moroșanu
2.	Școala	1886	Vasile Bostan
3.	Sfatul de străjeri	1938	Vasile Bostan - Comandantul străjerilor

Tabloul tuturor bibliotecilor:

<i>Nr.</i>	<i>Denumirea bibliotecilor</i>	<i>Anul când s-a înființat</i>	<i>Câte cărți are</i>	<i>Cine o conduce</i>	<i>Se împrumută cărți?</i>
1.	Biblioteca populară	1908	160	Pr. Gh. Moroșanu	da

¹⁵² Viitor general de armată și ministru.

2.	Biblioteca Școlii	1899	500	Directorul V. Bostan	„
3.	Biblioteca sfatului	1938	100	Comandantul Străjerilor V. Bostan	„
4.	Biblioteca Agenției C.A.M.	1936	250	Agentul Gh. Manolache	„

În sat era doar o școală ce avea șase posturi de învățători.

Portul țărănesc se păstrează foarte puțin de către gospodarii satului; în schimb, tinerii îl poartă cu drag în zilele de sărbătoare națională; străjerii satului dau cel mai viu exemplu în acest sens, având costum național cumpărate în cadrul programului străjeresc. Cu ocazia șezătorilor culturale, organizate la școală s-au observat manifestări folkloresti ca: ghicitori, proverbe, povești etc, mai puțin pe secția muzicală. Există multe obiceiuri ce se prestează în diferite ocaziuni ca: nunți, botezuri, înmormântări, la sărbători”.¹⁵³

Locuitorii se ocupă în principal cu agricultura și creșterea vitelor și cultura tutunului. Există meșteșugari în sat: 5 fierari, 7 lemnari, 2 cojocari, 3 cizmari și 7 croitori. În sat sunt 4 prăvălii, o dată pe săptămână oamenii merg la târgul săptămânal din apropiere, la Crasna, iar în restul zilelor ei își procură cele necesare din sat. Există greutăți economice precum: lipsa de capital, teren insuficient pentru agricultură, seceta care bântuie de peste 10 ani în regiunea noastră.¹⁵⁴

Vicii există pe o scară mai întinsă: beția, furtul și fumatul. Imoralități pe o scară mai restrânsă. Oamenii își oferă prea puțin ajutor reciproc.¹⁵⁵

În satul nostru s-a înființat straja țării din anul 1938, sfatul membrilor străji Corni Albești va activa în cadrul căminului cultural. Tinerii premilitari merg la reședința comunei unde este subcentrul premilitar Albești.¹⁵⁶

Activitatea căminului era constantă și încărcată cu programe de sărbători și altele. Se țineau șezători în fiecare joi seara, se organizau serbări pentru datinile de Crăciun. În anul 1942 s-au colectat 13.000 lei din care 5.000 au fost investiți în cantina școlii iar restul 8.000 au fost oferți școlii.¹⁵⁷

Un proces-verbal din 31 ianuarie 1943 ne dezvăluie amănunte despre cum arătau adunările căminului cultural, cum se desfășurau, ce decizii se luau și care era activitatea acestuia:

„Astăzi 31 Ianuarie 1943

Noi, membrii căminului cultural A. Malache din satul Corni-Albești Com. Albești Jud. Fălciu, întrunindu-ne conform convocării Nr. 5 din 21 ianuarie 1943- în adunare generală la sediul căminului din localul școlii primare din Corni-Albești Fălciu, acesta fiind ultimul termen în convocare s-a procedat precum urmează:

1. Se face apelul membrilor după care se oficiază serviciul Divin.
2. Prin aclamări se aleg persoanele care constituie biroul, precum urmează: Președinte= Pr. Th. Rotaru, secretar= Vasile Bostan iar ca asistenți domnii= Ștefan Balaur, Gheorghe Andronic și Ion P. Jidanu.
3. Urmează punctul 4 din ordinea de zi, când președintele adunării citește numele membrilor decedați arătându-le meritele lor, iar adunarea ascultă în picioare.
4. Se expun realizările din anul trecut- pe secții de către domnii conducători precum urmează:
 - a. La secția I- pentru cultura sănătății, doamna Eugenia Bostan învățătoare arată activitatea desfășurată cu subsecțiile 1 sanitară și 2 Educație fizică.

¹⁵³ Ibidem, fila 17.

¹⁵⁴ Ibidem, fila 17.

¹⁵⁵ Ibidem, fila 17.

¹⁵⁶ Ibidem, fila 18.

¹⁵⁷ Ibidem, fila 14.

- În cadrul acestor subsecții s-a venit în ajutorul suferinșilor și accidentaților. Prin postul de prim ajutor (farmacia școlară) s-a împărțit medicamente procurate prin mijloace proprii – chinină, plante medicinale, floare de tei, pojarniță, patlagină, mentă etc.

- Domnul Adrian Bălănescu, șeful subsecției sanitare a dat primele ajutoare celor accidentați- Ex. femeia Catinca Coșeru care și-a fracturat mâna, Ionel ACasandrei răcit, etc.

- Ceilalți membri din subsecția sanitară au contribuit cu sfaturile pentru păstrarea curățeniei care este mama sănătății.

- Doamna Eugenia Bostan, în cadrul cursurilor țărănești, organizate și ținute la cămin, dă îndemnuri și sfaturi folositoare în această ramură.

b. Subsecția 2- Educație fizică- a cărui șef este Vasile Bostan s-a mărginit la programele executate în cadrul educației extrașcolare dirijând mersul lor.

- În jurul percepției „minte sănătoasă într-un corp sănătos”, membrii subsecției, prin conferință, sfaturi și îndrumări ajung să formeze convingeri și să determine acțiuni.

- În general, Domnul Vasile Bostan arată că secția I pentru cultura sănătății și-a făcut datoria mai mult pe teren, organizând echipe în diferite ocazii, care echipe au mers din casă în casă sfătuind gospodinele cum să ducă o viață mai omenească.

- Cu ocazia inspecțiilor din săptămâna curățeniei, satul Corni s-a dovedit că a fost îndrumat de șefii săi.

c. La secția II pentru cultura muncii a cărui conducător este domnul A. Malache se arată realizările pe teren în cadrul subsecțiilor: I a bunilor gospodari, II a bunelor gospodine și secția edilitară:

- În primul rând, membri acestor subsecții au arătat prin exemplul lor cum trebuie să-și gospodărească fiecare căminul său, într-adevăr gospodăriile lor sunt model, ex: Ion Gh. Samoilă, Vasile Moscu, Pavel Vasilache etc; iar dintre gospodine: Victoria Bucur, Elena Dascălu, în frunte cu doamna Paraschiva Balaur care este șefa subsecției bunelor gospodine.

Datorită activității și stăruinței depusă în cadrul acestei secții nu a rămas niciun petec de pământ nelucrat, s-au reparat drumurile, podurile și fântânile din sat.

Tot în cadrul subsecției Edilitare s-a putut ridica din nou locașul Sf. Biserici din țarină, Sf. Gheorghe, fără ajutoare din afară.

d. III Secția pentru cultura minții și a sufletului a cărui șef este părintele T. Rotaru dezvoltă o activitate destul de frumoasă, cucernicia sa arată că prin subsecțiile: 1-a cursurilor țărănești, 2-a bunilor cititori și ascultătorilor de radio, 3-a muzicală, a 4-a șezătorilor precum și a 5-a sfatul de împăcaciune- căminul se poate mândri de roadele avute.

Cursurile țărănești au fost de un real folos, fiind organizate cu destul interes de șeful subsecției, Vasile Bostan ajutat de membrii subsecției. Subsecția muzicală condusă de Ștefan Balaur a pregătit corul religios foarte frumos.

Subsecția șezătorilor, sub conducerea lui Vasile Bostan a fost un deplin succes. Sfatul de împăcaciune-tot timpul veghează la buna înțelegere dintre oameni.

5. Domnul Vasile Bostan, directorul căminului, expune darea de seama, sinteza asupra întregii activități desfășurate de cămin.

6. Gestiunea căminului se reduce la venituri= cotizația câtorva membri, iar la cheltuieli- procurarea revistelor, sigiliilor și puținele furnituri de cancelarie.

7. Se fixează cotizația ce trebuie plătită de fiecare membru la suma de 10 lei lunar.

8. Ajungând la punctul 8 din ordinea de zi- adunarea procedează la alegerea și propunerea pentru numirea membrilor din sfat în locul celor decedați, plecați, etc:

- Se aleg prin aclamații următorii membri:

1. Dumitru D. Iancu în locul lui Constantin D. Iancu care-i plecat în serviciul C.F.R.
2. Gheorghe Andronic în locul lui Neculai Lefa care-i plecat din localitate.
3. Costache Apăvăloaiei în locul lui Dumitru Vasilache care-i decedat.
4. Vasile T. Popa în locul lui Ștefan Moscu care nu poate activa fiind bolnav.
5. Se propun pentru a fi numiți de Fundație următorii membri:
6. Preotul Th. Rotaru în locul Pr. Gh. Moroșanu care e plecat din localitate.
7. Ion T. Jidanu în locul lui Gheorghe Manolache care-i plecat din localitate.
8. Gheorghe Șt. Manea în locul părintelui Haralambie Sârbu care-i decedat. Neculai Vasilache în locul lui Neculai ACasandrei care-i decedat. Costache Mânja în locul lui Grigore Profire care nu poate activa.
 - Cenzori aleși din partea Căminului: Constantin Armașu în locul lui Gh. I. Samoilă plecat din localitate.
 - Propuși a fi numiți cenzori din partea Fundației: Alexandru Leon agent fiscal în locul domnișoarei Angela Malache care-i plecată din localitate.
9. Se citește, discută și votează programul de activitate pe anul în curs.
10. Se citește, discută și votează bugetul pe anul în curs.
11. Se primesc noii membri în persoanele domnilor: I. Crețu agent C.A.M., preoteasa Florica Rotaru, Ioana Răducănescu, A. Măță, Victoria Goian și Eugenia Burghilea învățătoare.

Ședința se încheie prin cuvântul domnului Director Vasile Bostan după care urmează șezătoarea organizată în acest sens.

S-au încasat sumele următoare pe anul 1943:¹⁵⁸

<i>Nr.</i>	<i>Categoria</i>	<i>Suma/ Lei</i>
1.	Excedentul de casă	2140
2.	Cotizația membrilor	14.000
3.	Recunoștința pentru satul natal al „Fiilor Satului”	1000
4.	Donațiuni	2000
5.	Subvenția de la autorități	10.000
6.	Ajutorul dat de Cooperativa locală din procentul pentru cultură	1000
7.	Venitul întreprinderilor economice ale Căminului	5000
8.	Colecte făcute în localitate	2000
9.	Venituri întâmplătoare	1000
10.	De la serbări și hore țărănești	10.000
	Total venit din anul în curs	46.000
	Total General	48.140

Cheltuielile pe anul 1943:¹⁵⁹

<i>Nr.</i>	<i>Categoria</i>	<i>Suma/Lei</i>
1.	Registre și stampile	3000
2.	Articole de cancelarie	2500
3.	Luminat și încălzit	4000
4.	Deplasări	1000
5.	Mobilier	10.000
6.	Reparații	4000
7.	Cotizația pentru Căminul Cultural Județean	1000
8.	Medicamente	4000

¹⁵⁸ *Ibidem*, fila 29.

¹⁵⁹ *Ibidem*, fila 29.

9.	Cantină pentru copii	5000
10.	Întreprinderile economice	5000
11.	Biblioteca (cărți cumpărate)	2500
12.	Căminul cultural (reviste și ziare)	2400
13.	Organizarea șezătorilor urmate de joc	2000
14.	Diverse	1740
	Total General	48.140

La sfârșitul anului 1943 se trimite o înștiințare către Ministrul Sănătății în care se detaliază activitatea căminului cultural în zona sanitară, răspunsul căminului din Corni:

„Căminul Cultural din Corni-Albești, Jud. Fălciu, prin membrii săi a adus un sprijin deosebit operei sanitare. Prin farmacia căminului au distribuit: chinină, plante medicinale precum: floare de tei, ceai de sunătoare, mentă, patlagină. Au dat și prim ajutor unui accidentat cu mâna fracturată. Echipetele căminului au vizitat în săptămâna curățeniei toate gospodăriile ajutând cu sfatul și încurajarea la ridicarea nivelului de igienă și sănătate al satului”.¹⁶⁰

La 7 mai 1946, căminul din Corni primește o directivă, prin care toată comunitatea trebuia să lucreze spre a depăși rănilile războiului: „Acum când vicisitudinile războiului rămas în urma noastră trebuie câștigat timpul pierdut prin muncă sistematică și continuă, menită să vindece rănilile războiului și greutățile prezentului. Chemați deci obștea întreagă în jurul Căminului Cultural și dați rol de muncă fiecărui membru, după priceperea și puterea de care dispune, astfel că locuitorii și satul să se recupereze pe urma acțiunii Căminului”.¹⁶¹

La 9 mai 1946 este numit un nou director al căminului cultural, părintele I. Ursache de profesie preot.¹⁶² Căminul este reorganizat, este ales un alt sfat. Regimul comunist s-a asigurat că are controlul asupra oricărei instituții, chiar și cel mai neînsemnat cămin cultural din țară. Din păcate lipsesc restul documentelor, despre alegerile făcute, membri aleși și activitatea propusă. Din momentul 1946, comuna și satul Corni intrau într-o nouă perioadă istorică care va schimba dramatic satul românesc, se va instaura un regim care va ucide spiritul țaranului român.

¹⁶⁰ *Ibidem*, fila 30.

¹⁶¹ *Ibidem*, fila 35.

¹⁶² *Ibidem*, fila 35.